



Frafald på universitetsbacheloruddannelserne

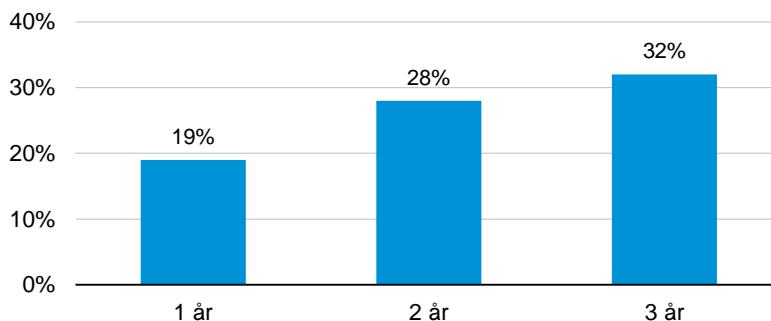
På universiteternes bacheloruddannelser frafalder knap hver femte studerende i løbet af det første år på uddannelsen. Mens størstedelen af universiteterne de seneste år er lykkedes med at reducere frafaldet, så er frafaldet steget på DTU, som det eneste universitet. Fra-faldet for bachelorstuderende på STEM-området er højere end frafaldet på tværs af alle bacheloruddannelser. Det er en udfordring for erhvervslivet, som mere end nogensinde mangler medarbejdere med STEM-kompetencer.

Frafald sker tidligt i studieforløbet

Langt størstedelen af de bachelorstuderende, som frafalder deres uddannelse, gør det i løbet af det første år efter studiestart. Hver ti-

Størstedelen af frafaldet sker på 1. studieår

Frafald på bacheloruddannelser fordelt på tid efter studiestart



Anm.: Andel af studerende optaget på en bacheloruddannelse i perioden 2013-2017, som har afbrudt uddannelsen inden for den angivne tid efter studiestart.
Kilde: Danmarks Statistiks forskerservice og DI-beregninger

ende studerende, som påbegynder en universitetsbacheloruddannelse, afbryder uddannelsen i løbet af de første seks måneder, mens knap hver femte studerende er frafaldet efter det første år på uddannelsen. To år efter studiestart er 28 pct. af alle bachelorstuderende frafaldet uddannelsen. Det er en stigning på 9 procentpoint i forhold til frafaldet efter det første år. Tre år efter studiestart er det knap hver tredje bachelorstuderende, som har afbrudt uddannelsen, hvilket er 4 procentpoint højere end frafaldet to år efter studiestart.

8 ud af 10 bachelorstuderende påbegynder en ny uddannelse efter frafald

Jf. Danmarks Evalueringsinstitut starter 78 pct. af de studerende, som afbryder en universitetsbacheloruddannelse på en ny, videregående uddannelse inden for tre år. Af de frafaldne bachelorstuderende, som påbegynder en ny, videregående uddannelse, starter halvdelen af dem på en bacheloruddannelse igen¹.

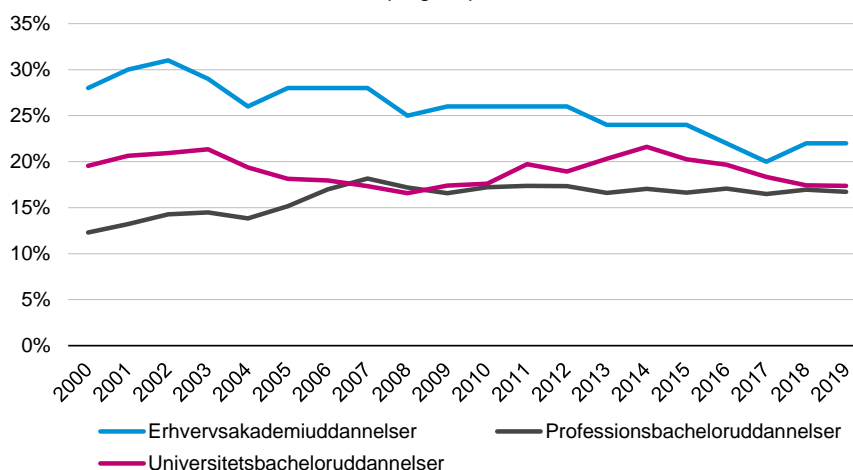
Frafaldet på bacheloruddannelserne er ikke reduceret betragteligt

Udviklingen i frafald over tid

Førsteårsfrafaldet har udviklet sig forskelligt på tværs af uddannelses typerne. For universiteternes bacheloruddannelser er andelen af studerende, som falder fra under første år på uddannelsen reduceret fra 20 pct. blandt de optagne i 2000 til 17 pct. blandt de optagne i 2019. For erhvervsakademiuddannelserne er frafaldet faldet fra 28 pct. til 22 pct. for samme periode, mens frafaldet på professionsbacheloruddannelserne er steget fra 12 pct. for de studerende optaget i 2000 til 17 pct. for de studerende optaget i 2019.

20 års frafaldsindsatser har ikke haft tilstrækkelig effekt

Førsteårsfrafald blandt studerende optaget i perioden 2000-2019



Anm.: Andel af studerende optaget på den angivne videregående uddannelse i perioden 2000-2019, som har afbrudt uddannelsen under det første år efter studiestart. En erhvervsakademiuddannelse er en kort videregående uddannelse, professionsbacheloruddannelse er en mellemlang videregående uddannelse og universitetsbacheloruddannelse er en lang videregående uddannelse når efterfulgt af kandidatuddannelse. Kilde: Danmarks Statistiks forskerservice og DI-beregninger

¹ Danmarks Evalueringsinstitut: *Frafald og studieskift på de videregående uddannelser (2021)*

Udviklingen i frafaldet dækker over markante forskelle på tværs af hovedområder, uddannelsesinstitutioner og endeligt de enkelte uddannelser.

Stor variation i frafald på tværs af hovedområderne

Frafaldet i løbet af første år blandt bachelorstuderende varierer betydeligt på tværs af universiteternes hovedområder. Opgørelsen for studieoptaget i perioden 2015-2019 viser, at frafaldet i løbet af første år efter studiestart er lavest på det kunstneriske- og sundhedsvidenskabelige hovedområde og højest på det naturvidenskabelige- og humanistiske hovedområde.

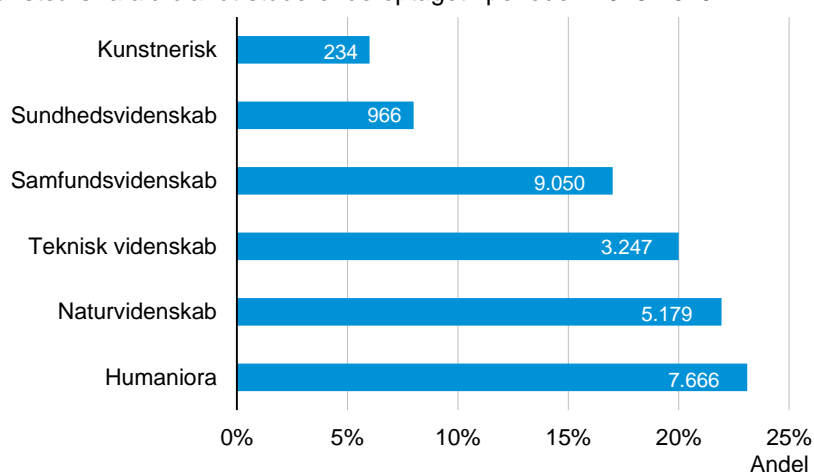
Højt frafald på de hovedområder som rummer STEM-uddannelserne

Blandt de studerende, som påbegynder en humanistisk bacheloruddannelse, frafalder 23 pct. i løbet af første år. De to hovedområder, som næstefter humaniora har højest førsteårsfrafald, er det tekniske- og naturvidenskabelige hovedområde, hvilket er de to hovedområder, som rummer STEM-uddannelserne.

På de tekniske bacheloruddannelser frafalder 20 pct. i løbet af første år og tilsvarende 22 pct. på de naturvidenskabelige bacheloruddannelser. Det svarer til, at 8.426 bachelorstuderende med optag på en teknisk eller naturvidenskabelig uddannelse mellem 2015-2019 frafaldt i løbet af det første år efter studiestart.

Store forskelle i førsteårsfrafald på tværs af hovedområder

Førsteårsfrafald blandt studerende optaget i perioden 2015-2019



Anm.: Andel af studerende optaget en bacheloruddannelse inden for det angivne hovedområde i perioden 2015-2019, som har afbrudt uddannelsen under det første år efter studiestart. De hvide tal angiver antal frafaldne studerende.

Kilde: Danmarks Statistiks forskerservice og DI-beregninger

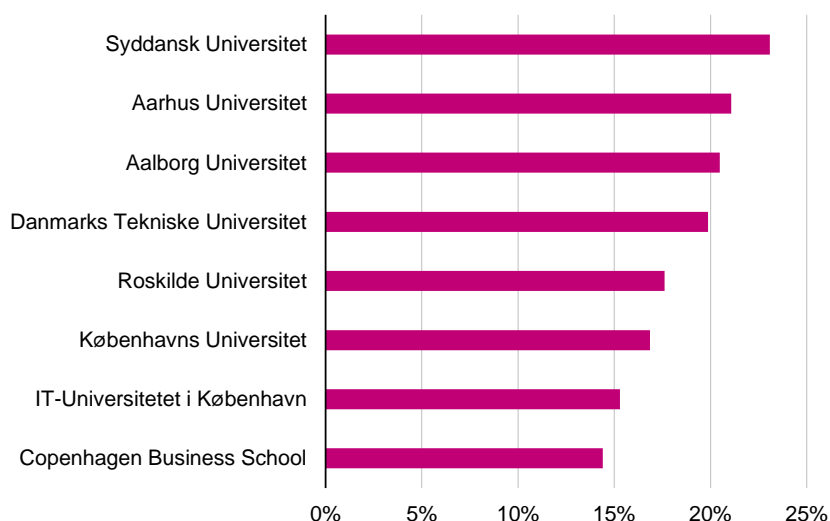
Stor variation i førsteårsfrafaldet på tværs af universiteterne

Store forskelle i frafald mellem universiteterne

Der er store forskelle i førsteårsfrafaldet på bacheloruddannelserne på tværs af Danmarks otte universiteter. Knap hver fjerde bachelorstuderende på Syddansk Universitet (23 pct.) frafalder uddannelsen i løbet af første år, mens hver femte bachelorstuderende frafalder i løbet af første år på Aarhus Universitet (21 pct.), Aalborg Universitet (20 pct.) og DTU (20 pct.). Tilsvarende er det kun 14 pct. af de studerende på CBS og 15 pct. af de studerende på IT-Universitetet i København, som afbryder deres uddannelsen i løbet af første år. Førsteårsfrafaldet er derved 60 pct. højere for bachelorstuderende på Syddansk Universitet sammenlignet med bachelorstuderende på CBS.

Førsteårsfrafaldet på SDU er 60 pct. højere end på CBS

Førsteårsfrafald blandt studerende optaget i perioden 2015-2019



Anm.: Andel af studerende optaget på det angivne universitet i perioden 2015-2019, som har afbrudt uddannelsen under det første år efter studiestart. Opgørelsen er ekskl. kandidatuddannelser.
Kilde: Danmarks Statistiks forskerservice og DI-beregninger

Faldende frafald siden 2014 for størstedelen af universiteterne

Førsteårsfrafald har udviklet sig forskelligt over tid på tværs af de otte universiteter. Nogle universiteter er lykkedes med at reducere andelen, som frafalder, og særligt efter 2014 ses der et fald i andelen af bachelorstuderende, som afbryder uddannelsen i løbet af det første år efter studiestart.

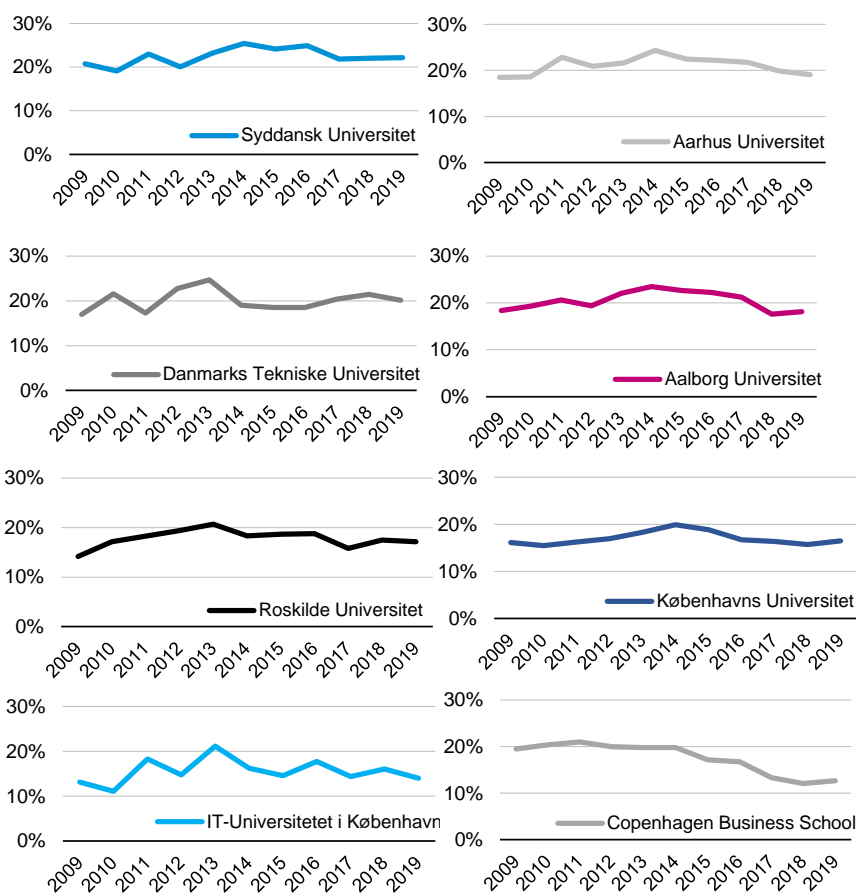
Kun på DTU er frafaldet steget siden 2014

For flere af universiteterne ses der et større fald i førsteårsfrafaldet blandt studerende optaget i 2019 sammenlignet med studerende optaget i 2014. Mest markant har CBS reduceret førsteårsfrafaldet

fra 20 pct. til 13 pct. For samme periode er førsteårsfrafaldet reduceret med 5 procentpoint på både Aarhus Universitet og Aalborg Universitet, og reduceret med 3 procentpoint på Syddansk Universitet og Københavns Universitet. Kun på DTU er førsteårsfrafaldet steget fra 2014 til 2019. Der er dog tale om en marginal stigning på 1 procentpoint.

Store forskelle i frafaldsudviklingen på tværs af universiteterne

Førsteårsfrafald blandt studerende optaget på en bacheloruddannelse



Anm.: Andel af studerende optaget på det angivne universitet i perioden 2009-2019, som har afbrudt uddannelsen under det første år efter studiestart. Opgørelsen er ekskl. kandidatuddannelser.
Kilde: Danmarks Statistiks forskerservice og DI-beregninger

Højt frafald på STEM-bacheloruddannelserne

Optaget på universitetsbacheloruddannelserne inden for STEM-området (Science, Technology, Engineering og Mathematics) har været svagt stigende siden 2016. Det er væsentligt at være opmærksom på den særlige COVID-19 situation i forbindelse med optaget i

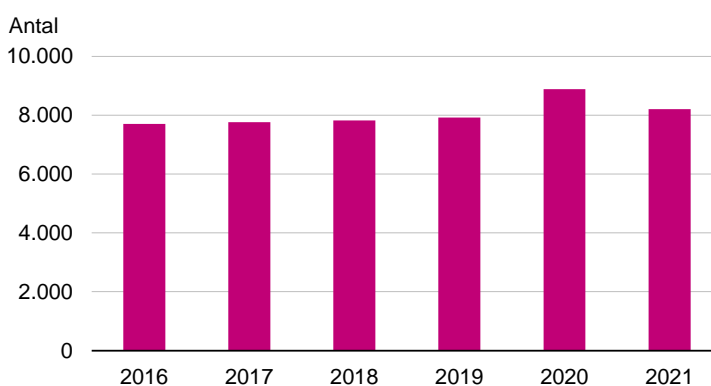
500 flere studerende optaget på STEM i 2021 sammenlignet med 2016

2020, hvor der blev oprettet ekstra studiepladser på særligt STEM-uddannelserne.

Sammenlignes der med optaget i 2019 – året før den særlige COVID-19-situation – er optaget på STEM-bacheloruddannelserne steget med 4 pct., hvilket svarer til, at 288 flere studerende blev optaget. Fra 2016 til 2021 er optaget på STEM-bacheloruddannelserne steget med knap 500 studerende.

Svagt stigende optag på STEM-bacheloruddannelser

Antal studerende optaget på en STEM-bacheloruddannelse



Kilde: Den Koordinerede Tilmelding (KOT), Uddannelses- og Forskningsministeriet

Hver fjerde STEM-bachelorstuderende frafalder i løbet af første år

Optaget på STEM-bacheloruddannelserne har været svagt stigende de seneste år, men det er fortsat en udfordring, at knap hver fjerde bachelorstuderende inden for STEM-området afbryder uddannelsen i løbet af det første år efter studiestart.

Højere frafald på STEM end på tværs af alle bacheloruddannelser

Frafaldet på STEM-bacheloruddannelserne er højere end frafaldet på tværs af alle bacheloruddannelser. På bacheloruddannelserne inden for STEM-området afbryder 23 pct. uddannelsen i løbet af det første år. Det er 4 procentpoint flere end gennemsnittet for alle universitetsbacheloruddannelser. På enkelte STEM-bacheloruddannelser afbryder knap hver anden studerende uddannelsen i løbet af første år efter studiestart.

På enkelte STEM-uddannelser frafalder knap halvdelen på første år

Førsteårsfrafaldet er størst på civilingeniøruddannelsen i elektroteknologi på Aarhus Universitet, hvor 47 pct. af de optagne mellem 2015-2019 afbrød uddannelsen i løbet af det første år. På den nyoprettede uddannelse i datalogi-økonomi på Københavns Universitet frafaldt 46 pct. af de studerende i løbet af første år og tilsvarende 45 pct. af de studerende på nanoscience på Aarhus Universitet.

Flere bacheloruddannelser inden for matematik og fysik går igen blandt de STEM-bacheloruddannelser, hvor den største andel af de studerende afbryder uddannelsen i løbet af første år. På bacheloruddannelsen i fysik på Aarhus Universitet, Aalborg Universitet og Syddansk Universitet afbryder hver tredje studerende uddannelsen i løbet af første år.

Top 20 STEM-bacheloruddannelser med højest førsteårsfrafald

Universitet	Uddannelse	Gns. årlig tilgang 2015-2019	Førsteårsfrafald
Aarhus Universitet	Elektroteknologi (civilingeniør)	32	47%
Københavns Universitet	Datalogi-økonomi	54	46%
Aarhus Universitet	Nanoscience	40	45%
Aarhus Universitet	Matematik-økonomi	70	42%
Aarhus Universitet	Medicinalkemi	39	39%
Aarhus Universitet	Byggeri (civilingeniør)	36	39%
Syddansk Universitet	Robotteknologi (civilingeniør)	72	39%
Syddansk Universitet	Matematik-økonomi	35	37%
Syddansk Universitet	Fysik og teknologi (civilingeniør)	18	36%
Aarhus Universitet	Matematik	71	35%
Aarhus Universitet	It-produktudvikling	48	35%
Aalborg Universitet	Matematik-teknologi (civilingeniør)	19	34%
Danmarks Tekniske Universitet	Netværksteknologi og it (civilingeniør)	39	34%
Aarhus Universitet	Fysik	91	33%
Syddansk Universitet	Fysik	21	33%
Aalborg Universitet	Nanoteknologi (civilingeniør)	19	33%
Aalborg Universitet	Fysik	14	33%
Aalborg Universitet	Miljøvidenskab (civilingeniør)	16	30%
Aalborg Universitet	Medicin med industriel specialisering	111	30%
Aalborg Universitet	Teknoantropologi	63	30%

Anm.: Førsteårsfrafaldet er andelen af studerende optaget i perioden 2015-2019, som har afbrudt uddannelsen inden for første år efter studiestart. Det gennemsnitlige årlige optag beskriver gennemsnitlig antal personer, der er registeret, som havde påbegyndt uddannelsen jf. Danmarks Statistiks elevregister (KOTRE) over de år med tilgang på uddannelsen mellem 2015-2019. Der er kun medtaget bacheloruddannelser, som i gennemsnit har optaget mere end 10 studerende årligt i perioden 2015-2019.

Kilde: Danmarks Statistiks forskerservice og DI-beregninger.

Sådan har vi gjort

I nærværende analyse er frafald defineret ved, at en uddannelse er blevet afbrudt inden formel fuldførelse. Studieskift registreres også som frafald, da der ikke skelnes mellem, om den studerende efter afbrudt uddannelse påbegynder en ny uddannelse eller ej.

Førsteårsfrafald beskriver andelen af frafaldne studerende inden for de første 12 måneder efter uddannelsens starttidspunkt ud af den samlede tilgang på uddannelsen. Frafald efter seks måneder, to år og tre år er opgjort efter samme princip. Tilgang og frafald opgøres ud fra Danmarks Statistiks elevregister (KOTRE).

Analysens datagrundlag er baseret på Danmarks Statistiks registerdata og består udelukkende af studerende optaget på en akademisk bacheloruddannelse. I opgørelsen indgår studerende optaget på alle tidspunkter af året (sommer- og vinteroptag).

STEM-uddannelser dækker over uddannelser inden for videnskab, teknologi, ingeniørvidenskab og matematik (Science, Technology, Engineering and Mathematics).

En erhvervsakademiuddannelse er en kort videregående uddannelse, en professionsbacheloruddannelse er en mellemlang videregående uddannelse og en universitetsbacheloruddannelse er en lang videregående uddannelse, når den bliver efterfulgt af en kandidatuddannelse.