



Private daginstitutioners overskud bruges på fremtidige investeringer og opsparing

Private daginstitutioner har ikke en højere andel af overskud end andre institutioner på velfærdsområdet, og størstedelen af overskuddet benyttes til opsparing samt fremtidige investeringer i institutionerne.

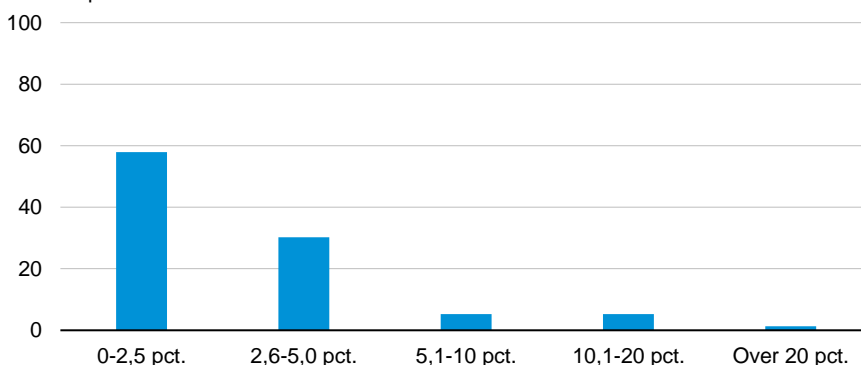
Knap 9 ud af 10 daginstitutioner har overskudsgrader på under 5 pct.

En spørgeskemaundersøgelse fra DI viser, at over 88 pct. af de private daginstitutioner har en overskudsgrad på maksimalt 5 pct. i seneste regnskabsår. Og over halvdelen (58 pct.) havde kun en overskudsgrad på mellem 0 og 2,5 pct. i seneste regnskabsår.

Størstedelen af daginstitutionerne har ikke høje overskudsgrader

Private daginstitutioners overskudsgrader i seneste regnskabsår

Andel i pct.



Anm.: Kun respondenter, der har haft et overskud i seneste regnskabsår, har fået præsenteret dette spørgsmål. Spørgsmaalsformulering: Efter din bedste vurdering, hvad var din virksomheds overskudsgrad i seneste regnskabsår? Antal besvarelser: 76.

Kilde: DI Spørgeskemaundersøgelse (2020).

Overskud benyttes primært til fremtidige investeringer og opsparing

Modsat er det kun 6,6 pct. af daginstitutionerne, der havde en overskudsgrad i seneste regnskabsår på over 10 pct. Tallene indikerer, at virksomheder inden for velfærdsområderne i gennemsnit ikke har høje overskudsgrader ift. andre sammenlignelige virksomheder. Denne pointe stemmer også overens med tidligere fund inden for de sociale botilbud¹ og velfærdsvirksomheder generelt².

Overskud i en virksomhed kan benyttes på forskellige ting. I de private daginstitutioner benyttes de relativt få midler primært til fremtidige investeringer (eksempelvis i videreuddannelse af personale, moderne, fysiske rammer og pædagogiske forløb) og som opsparing til økonomisk nedgang i daginstitutionen (eksempelvis fordi institutionen oplever et lavere antal indskrevne børn).

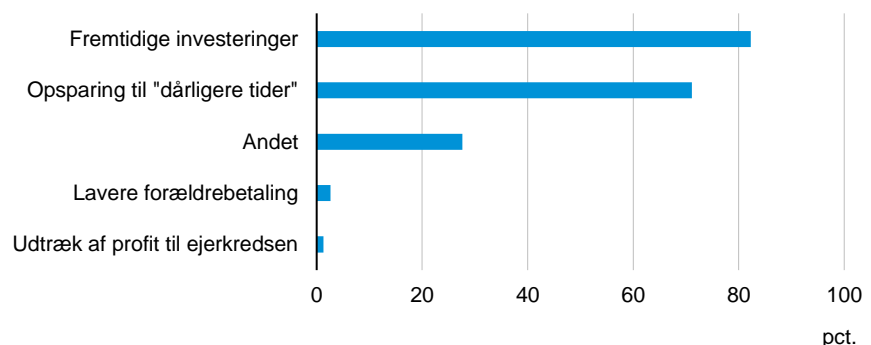
Dermed tyder det på, at de private daginstitutioner, såfremt der er et positivt resultat på driften, primært benytter de overskydende midler til at sikre sig fremadrettet i forhold til uforudsete problemstillinger og investeringer i form af personale.

Dernæst følger kategorien "Andet", hvor respondenterne kvalitativt har besvaret spørgsmålet. Et eksempel på et sådant svar er præsenteret her:

"Overskuddet [vil] blive brugt til anskaffelser til børnenes hverdag, det kan være dyrt legetøj, som cykler eller legeredskaber til legepladsen. Det kan også være renovering/forbedringer på vores meget gamle hus." - Institutionsleder

Institutioner benytter primært overskydende midler til sikring mod "dårligere tider" og fremtidige investeringer

Svarangivelser for brugen af eventuelt overskud fordelt efter svarmuligheder (sorteret fra flest til færrest angivet)



Anm.: Kun respondenter, der har haft et overskud i seneste regnskabsår, har fået præsenteret dette spørgsmål.
 Spørgsmålsformulering: Hvad bliver et evt. overskud normalt anvendt til i din virksomhed? (Sæt gerne flere X'er). Antal respondenter: 76.
 Kilde: DI Spørgeskemaundersøgelse (2020).

¹ Deloitte (2018, 25). Økonomisk tilsyn med sociale tilbud.
² HUI Research (2015). Förbättrad välfärd – Sant och falskt om företagande i välfärden.

Modsat er det ganske få af de private daginstitutioner, der benyttede deres overskud i seneste regnskabsår til at udtrække profit til ejerkredsen eller sænke forældrebetalingen. Kun godt 2,5 pct. af daginstitutionerne brugte et evt. overskud til at sænke forældrebetalingen, mens lidt mere end 1 pct. benyttede overskuddet til at udtrække profit til ejerkredsen.

Metode

Indsamling af data

Den 26. juni udsendte DI en spørgeskemaundersøgelse til 513 mailadresser tilknyttet primært private daginstitutioner og selvejende daginstitutioner uden driftsoverenskomst.

Som udgangspunkt var ønsket at kontakte ejerlederne af de pågældende institutioner. Såfremt dette ikke var muligt, blev invitationsmailen udsendt til institutionens mailboks, der fremgik af institutionens hjemmeside.

Indsamlingsperioden sluttede den 10 juli. Invitationsmail til undersøgelsen kan rekriveres ved at kontakte analysens forfattere.

Svarprocent

I alt besvarede 139 undersøgelsen. Af disse svar var 125 af dem private daginstitutioner eller selvejende daginstitutioner uden driftsoverenskomst. Svarprocenten i undersøgelsen var 27 pct. med udgangspunkt i alle besvarelser, og 24 pct. såfremt man tager udgangspunkt i besvarelserne af private daginstitutioner eller selvejende daginstitutioner uden driftsoverenskomst.

Repræsentativitet

Der er foretaget repræsentativitetstest med udgangspunkt i geografisk placering i både region og kommune. I forhold til den samlede population af daginstitutioner er de institutioner, som har besvaret undersøgelsen, ikke synderlig anderledes repræsenteret ift. hverken kommune eller region.