

Designgulv er en fællesbetegnelse for fugefri cementbaserede gulve, der benyttes uden montering af en egentlig gulvbelægning. Gulvene kendes også under navne som New York'er gulve og Pandomo gulve.

Fælles for alle gulvene er, at de udføres i cementspartelmasse, der eventuelt kan indfarves. Overfladen på gulvet forsegles med transparent overfladecoating.

Denne type af gulve giver en lang række unikke designmæssige muligheder, men der er også en række forudsætninger, der skal være på plads for at opnå et godt resultat, og nogle producenter sælger derfor kun gennem autoriserede installatører.

Denne folder søger at beskrive de forhold, der skal være på plads, hovedlinjerne i udførselsprocessen samt de forventninger man som slutbruger kan have til det færdige designgulv.

Inden du endelig beslutter dig for et designgulv bør du grundig overveje, hvilke krav brugen af rummet stiller til gulvet. Designgulve anbefales fx ikke til vådrum. Du kan få hjælp til denne overordnede analyse på [www.gulvfakta.dk](http://www.gulvfakta.dk) under afsnit 1.1 – Valg af gulv.

### Krav til undergulvet

Undergulvets beskaffenhed er særdeles vigtig for resultatet af det færdige gulv, og årsagen til eventuelle overfladeproblemer på et designgulv kan erfaringsmæssigt ofte henføres til problemer med undergulvet.

De forskellige producenter stiller forskellige krav til undergulvet og du bør derfor, inden udlægningen, grundig studere lægningsvejledningen til det produkt, der skal udlægges. Der er dog en række faktorer, der er ens på tværs af de forskellige produkter.

Undergulvet skal være udført i en høj kvalitet og bør have en stor trækstyrke svarende til klasse C (se [www.gulvfakta.dk](http://www.gulvfakta.dk)). Der må ikke være områder der er skruk, revnede eller på anden måde svage.

Undergulvet skal være tørt med et maksimalt fugtindhold på 85 % RF. Er der udført gulvvarme, skal denne være indbygget i undergulvet. Gulvvarmen bør være slukket i en periode på 3 døgn før til 3 døgn efter udlægningen af designgulvet. Opstart

af gulvvarmen bør foregå langsomt. De fleste leverandører har udarbejdet detaljerede beskrivelser, som udlæggeren bør følge punktligt.

### Klargøring af undergulvet

Inden udlægningen skal du sikre dig, at undergulvets overflade er helt ren. De bedste resultater får man ved en mekanisk afrensning i form af slyngrensning eller sandblæsning. Efter endt afrensning bør overfladen gennemgås grundigt for løse områder, skrukthed, revner m.v. Er overfladen meget ru/strukturet kan det være nødvendigt at slibe den eller udføre en spartling af overfladen.

For at sikre en optimal vedhæftning og for at forebygge pinholes, blærer og lignende, anbefaler de fleste leverandører at undergulvet forsegles. Dette gøres ved at prime overfladen, om nødvendigt af flere omgange, og eventuelt at lukke overfladen fuldstændigt, ved brug af epoxybaserede produkter. Anvendes epoxybaserede primere skal overfladen afsandes for at sikre den nødvendige vedhæftning, overskydende sand fjernes. Det er yderst vigtigt, at undergulvets overflade er fuldstændigt lukket. En "åben" overflade vil potentielt kunne afgive luft, som igen vil resultere i blærer og pinholes i den færdige overflade.

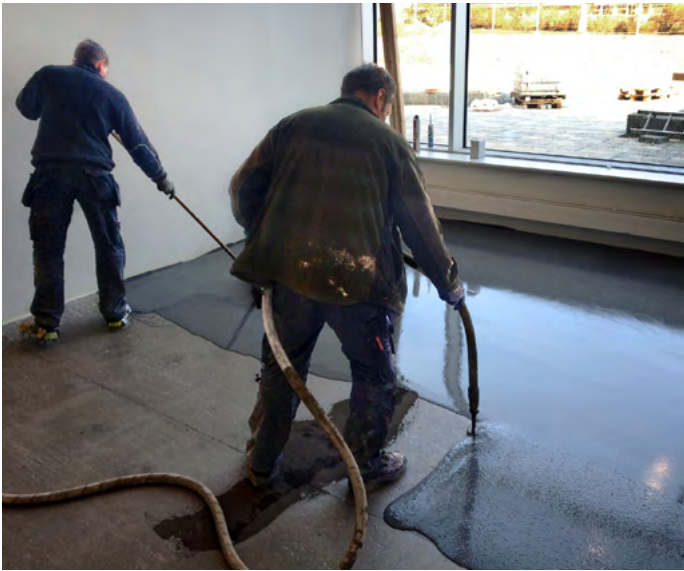
### Udlægning af spartelmassen

Når undergulvet er klargjort og tørt, kan spartelmassen udlægges. De fleste produkter kan udlægges ved udpumpning eller manuel opblanding. Udlægningsmetoden skal vurderes af entreprenøren i forhold til den konkrete opgave.

De bedste resultater fås med produkter, der ikke svinder (kun svinder meget lidt). Mange af de traditionelle spartelmasser udvikler ved størkningen svage svindrevner, der er uden betydning, når overfladen efterfølgende pålægges en traditionel gulvbelægning. Svindrevner vil i forbindelse med designgulve ofte medføre bristede forventninger hos bygherre.

### Spartelmasen bør udlægges i en ensartet tykkelse

De fleste produkter kræver en lagtykkelse på min 5. mm for at sikre en tilstrækkelig flydeevne. Inden udlægningen bør



der udføres kantaftgrænsninger langs vægge og i overgangene mellem rum. Er der dilationsfuger i undergulvet, skal de altid føres helt op til oversiden af designgulvet.

Udlægningen bør derfor kun foregå, hvis bygningen er tæt (vinduer og døre er monteret) og opvarmet til ca. 20° C. Træk og indtrængende vand kan påvirke udtørningsprocessen og ødelægge det færdige produkt. Opvarmning med varmeblæsere bør undgås, de skaber træk og uens temperaturfordeling. Kraftigt solindfald kan også give uens udtørring og er der en risiko for dette, bør vinduer blændes. Lodrette rørgennemføringer og andre potentielle utætheder skal tætnes omhyggeligt, således at spartelmassen ikke kan løbe ned.

Leverandørens lægningsvejledninger bør læses grundigt og anbefalinger omkring metoder og værktøj bør følges. Efterspartling ved døre o.a. samt eventuelle reparationer er i praksis umuligt at udføre uden synlige overgange (overfladen skal stå færdig første gang).

## Coatning af overfladen

Når designspartelmassen er tør, skal overfladen coats. Overfladecoatningen bør ske umiddelbart efter gulvet er tørt, da den ubehandlede overflade er særdeles modtagelig overfor smuds og snavs, som kun meget vanskeligt kan fjernes.

Der findes forskellige produkter på markedet til overfladebehandling af designgulve. Hovedgrupperne er

- Polyuretanbaserede topcoats
- Epoxy lakker med høj UV beskyttelse.
- Stenolier
- Voks

Du bør altid kontrollere, hvilke overfladeprodukter producenten anbefaler til den spartelmasse du har valgt. Anvendes en produktkombination der IKKE er anbefalet af producenten, vil garantien (som regel) bortfalde. Gulvets overflade ændrer sig i forbindelse med overfladebehandlingen, og der bør derfor altid udføres en prøvepåføring på et mindre område.

## Dagligt vedligehold

For at opnå den fulde glæde af dit nye designgulv, er det vigtigt at du plejer og vedligeholder gulvet efter producentens anvisninger, dels af hensyn til levetiden og udseendet (og dermed din investering). Du skal også være opmærksom på, at ved en forkert/mangelfuld vedligeholdelse af gulvet, bortfalder garantien. Alle producenter har udarbejdet drift og vedligeholdelsesvejledninger til deres produkter.

Omkring stole og under permanente arbejdspladser må du forvente, at der kommer små ridser i overfladen, uanset hvilken overflade coating du vælger. Montering af filtdupper på bord- og stoleben kan mindske effekten.

## Det færdige gulv

Designgulve er håndlavede og man må forvente variationer i overfladen, ligesom man skal være indstillet på, at reparationer og eftergang ikke kan udføres uden synlige overgange. Gulvbranchen har udarbejdet en række retningslinjer til vurdering af designgulve:

Som ved alle andre typer af gulve, skal designgulve inspiceres stående i almindelig øjenhøjde (dvs. ca. 160 cm over gulv) og i en vinkel af ca 45°. Som udgangspunkt skal vurderingen ske i dagslys. Er dette umuligt, kan der bruges en dagslyslampe med en styrke på 120 W, 1100 – 1200 Lux og ca. 6500° Kelvin. Lampen placeres i rummet i samme afstand som personen, der vurderer. Ved større rum anvendes 1 lampe for hver ca. 20 m<sup>2</sup>.

### Acceptkriterier:

- Pinholes og mindre blærer i overfladen kan forekomme og må accepteres i et omfang på op til ca. 5 stk. pr. 10 m<sup>2</sup>
- Svindrevner og farveforskelle må forventes og accepteres
- Overgange ved reparationer og andre efterspartlinger skal accepteres
- Rullespor i topcoaten kan forekomme
- Skjolder og lignende i overfladen kan forekomme i mindre omfang
- Sprøjt og lignende på vægge og andre begrænsninger skal fjernes. Dette gøres lettest umiddelbart efter endt udlægning
- Spor fra pigruller o.lign. bør kun forekomme i mindre omfang
- For planhed og lignende henvises [www.gulvfakta.dk](http://www.gulvfakta.dk)

