



# **Flere nye vækstvirksomheder** en ny iværksætterpolitik for Danmark

# Indhold

<b>Flere nye vækstvirksomheder</b> .....	4
6 udvalgte forslag .....	6
<b>DI's Iværksætter Advisory Board</b> .....	7
<b>Nem opstart</b> .....	8
Mikrovirksomheder skal kunne geninvestere hele deres overskud .....	9
Erhvervsministeriet bør oprette en tværgående iværksætterenhed .....	11
Sænk kapitalkravet for anpartsselskaber .....	12
Gør det nemmere at oprette en erhvervskonto .....	13
<b>Flere veje til kapital</b> .....	15
Crowdfunding bør boostes .....	16
Styrk iværksætterkontoen – og byg bro til private ratepensioner .....	19
Bedre mulighed for at investere privatadministrerede pensionsmidler i unoterede aktier .....	21
Få de private midler i spil – gør investorfradraget mere anvendeligt .....	23
Forlæng Vækstfondens matchordninger, og gør dem bæredygtige .....	25
Tilskud til privat rådgivning om finansiering .....	26
Fjern "skattemuren" ved børsnoteringer .....	28
Fremryk udbetaling af skattecreditter .....	29
En nemmere værdiansættelse af unoterede aktier .....	30
Simplere kapital- og aktiebeskatning .....	31
<b>Mere mangfoldighed</b> .....	32
Mere mangfoldighed i det danske iværksættermiljø: Det offentlige erhvervsfremme bør gå forrest .....	33

<b>Hvad kan virksomhederne gøre?</b> .....	35
<b>Flere talenter og stærkere kultur</b> .....	36
Giv udenlandsk talent mulighed for at prøve Danmark af i 90 dage.....	37
Nedsæt lønkravet på beløbsordningen.....	39
Gør det lettere for iværksættere at udbyde medarbejderaktier.....	40
Fast-track ordningen bør åbnes for iværksættere .....	42
Unge bør lære mere om iværksætteri og teknologi.....	43
Giv alle erhvervsuddannelseselever bedre muligheder for at blive iværksættere.....	44
Iværksætteri i praksis i alment gymnasium .....	45
<b>Fra forskning til grøn forretning</b> .....	46
Nemmere adgang til ejerskab over egne idéer og opfindelser.....	47
Smidigere Tech Trans proces .....	48
<b>Iværksættere med i offentlige udbud</b> .....	50
En målrettet indsats for iværksættere og SMV'er ved offentlige udbud.....	51
<b>Hvad kan du som iværksætter selv gøre?</b> .....	53

# Flere nye vækstvirksomheder

## en ny iværksætterpolitik for Danmark

Ovenpå coronakrisen har vi hårdt brug for at få genstartet vores økonomi. En af måderne at få gang i økonomien og væksten igen er at styrke iværksætteriet og skabe flere nye vindervirksomheder.

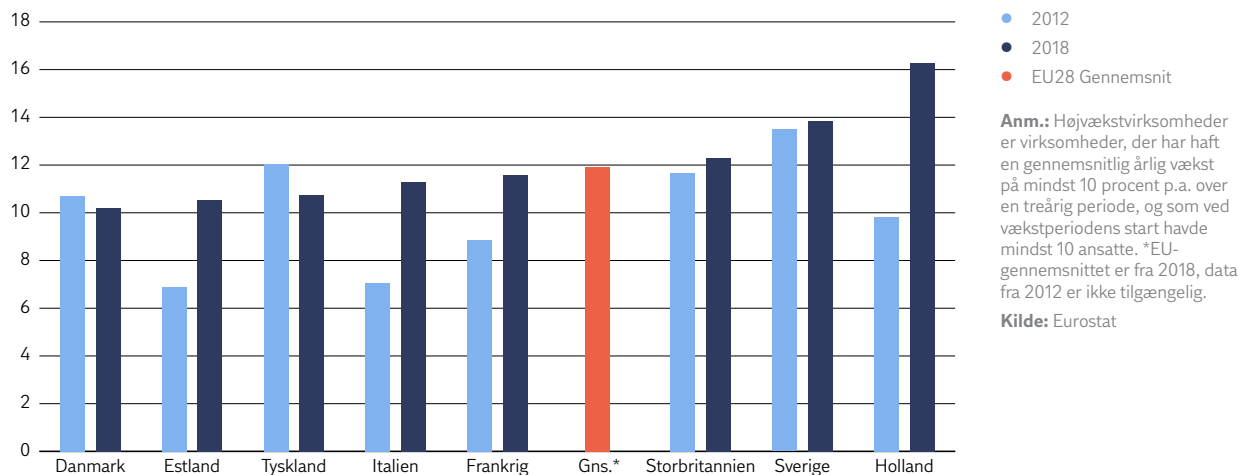
Danmark er ikke et dårligt land at starte op i, men vi får i dag ikke nok ud af den højtuddannede arbejdskraft, innovation, forskning og kapital, som er til stede. Sammenlignet med Sverige er vi i Danmark ikke gode nok til at skabe nye højvækstvirksomheder. Derfor har DI en ambition om at skabe grundlag for flere nye virksomheder, og at flere nye virksomheder bliver til højvækstvirksomheder. Et dynamisk iværksætteri er lig med øget vækst og velstand i Danmark.

Iværksættere er forskellige. Den studerende der ved siden af sine studier arbejder med en idé. Forskeren som vil omsætte sin forskning til forretning. Lønmodtageren der efter mange år på arbejdsmarkedet vil skabe sit eget. Én ting har de til fælles: De tænker nyt, udvikler nye produkter og services og skaber mange nye job.

Mange iværksættere fødes som grønne forretningsmodeller, andre arbejder bæredygtighed ind i virksomheden. Dette er helt afgørende, for klimakrisen kræver, at vi handler nu. For at nå hele vejen til vores fælles målsætning om 70 procent reduktion af CO<sub>2</sub> i 2030, har vi brug for nye grønne teknologier. Danmark er derfor dybt afhængig af iværksætternes nye ideer og evne til at udvikle nye teknologier og løsninger.

### Sverige skaber flere højvækstvirksomheder end Danmark

Andelen af højvækstvirksomheder ud af det samlede antal aktive virksomheder med mindst 10 ansatte, procent, 2018



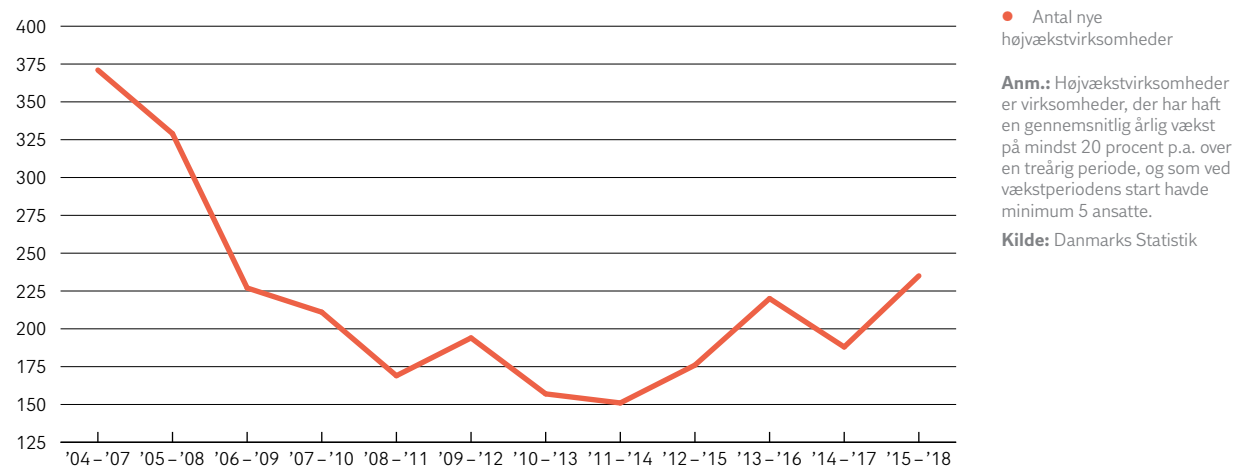
DI vil med en ny iværksætterpolitik for Danmark bane vejen for, at flere iværksættere vinder, så den gode idé til en ny løsning hurtigt kan blive til virkelighed og markedsføres. Det vil altid være risikabelt at starte virksomhed, men vi skal sørge for, at unødvendige bump på vejen ikke blokerer for iværksætterens succes. Og det er særligt i de første år, at mange iværksættere ikke klarer skærene. Derfor er en af hjørnestenene i DI's iværksætterpolitik at give iværksætterne en nemmere opstart og et bedre fundament for hurtig vækst.

DI's iværksætterpolitik indeholder 25 forslag opdelt på følgende elementer:

- ➔ Nem opstart
- ➔ Flere veje til kapital
- ➔ Mere mangfoldighed
- ➔ Flere talenter og stærkere kultur
- ➔ Fra forskning til grøn forretning
- ➔ Iværksættere med i offentlige udbud

### Danmark skaber færre højvækstvirksomheder

Antal nye højvækstvirksomheder i Danmark, 2007 – 2018



# 6 udvalgte forslag

Hvis vi starter her, er vi allerede langt

1

Smidigere Tech-Trans proces

2

Mikrovirksomheder skal kunne geninvestere hele deres overskud

3

Udenlandsk talent skal kunne prøve Danmark af i 90 dage

4

Få de private midler i spil – gør investorfradraget mere anvendeligt

5

Gør det lettere for iværksættere at udbyde medarbejderaktier

6

Fremryk udbetaling af skattecreditter

# Medlemmer af **DI's Iværksætter Advisory Board**

**Anders Koed Jensen**, Founder, TrÆIs

**Anna-Sophie Hartvigsen**, Co-Founder, Female Invest

**Aviaja Riemann-Andersen**, CEO & Co-founder, Agrain by Circular Food Technology

**Jonas Pilgaard**, CEO, 4Life

**Klavs Hjort**, SVP, Growth & Impact, Danske Bank

**Lasse Vesterby**, CEO & Co-founder, Stauning Whisky

**Lisa Dalsgaard**, CEO & Founder, Goodiepack

**Marie Lommer Bagger**, CEO and Co-founder, Measurelet

**Mette Fløe Nielsen**, Business Advisor and Angel Investor, M.I.L.Invest

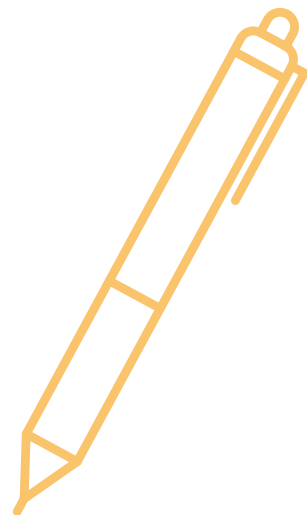
**Mia Grosen**, Founder, Canute / **Maria Flyvbjerg Bo**, Interim CEO, Canute

**Michael Hansen**, CEO, DanBan

**Michael Valentin**, CEO & Partner, Signifyly

**Pia Ella Elmegård**, Co-founder & Managing Director, Growth Tribe

**Troels Jørgensen**, Head of Partnerships, Det Kongelige Danske Kunstakademis Skoler for Arkitektur, Design og Konservering





# Nem opstart

Jo mindre tid iværksættere skal bruge på administration, jura, rapportering og at få hver en krone til at strække, jo mere tid kan de dedikere til at udvikle deres forretning. Det skal ganske enkelt være nemmere og mere overskueligt at starte og udvikle en virksomhed. En vigtig milepæl for en iværksætter er at få de første fem ansatte. Vejen derhen er ofte svær og risikofyldt.

## Derfor foreslår DI, at:

- ⊕ Mikrovirksomheder skal kunne geninvestere hele deres overskud
- ⊕ Erhvervsministeriet opretter en tværgående iværksætterenhed
- ⊕ Sænke kapitalkravet for anpartsselskaber
- ⊕ Gøre det nemmere at oprette en erhvervskonto i en bank



# Mikrovirksomheder skal kunne geninvestere hele deres overskud

*DI anbefaler, at Folketinget vedtager lovgivning om, at mikrovirksomheder kan vælge alene at betale selskabsskat af udloddet overskud. Det vil give iværksættere bedre mulighed for at geninvestere overskud i virksomheden og samtidig reducere de administrative byrder væsentligt, fordi virksomhederne så ikke behøver at udarbejde et særskilt skatteregnskab ud over årsregnskabet. Sådanne enkle regler giver samtidig optimale muligheder for at digitalisere administrationen og udføre en effektiv kontrol. Forslaget vil ikke påvirke beskatningen af ejerne. På kort sigt ventes forslaget at koste staten mellem 0,5–1 mia. kr., men omkostningen ventes at falde på lidt længere sigt.*

Skattereglerne er meget ressourcekrævende at forstå og administrere, hvilket har særlig betydning for de mindste virksomheder, hvor de relative administrative omkostninger er størst og udgør helt op til omkring halvdelen af de betalte skatter (Kilde: EU-Kommissionen, "Tax compliance costs for SMEs", EU-Kommissionen, 2018). Virksomhedsforum for Enklere Regler har desuden opgjort, at danske virksomheder bruger ca. 14 mia. kr. på interne timer og professionel rådgivning om året, for at kunne efterleve de administrative krav i reguleringen vedrørende regnskab og bogføring samt skatter og afgifter, hvilket er næsten halvdelen af de samlede administrative byrder (opgjort i 2014).

Oven i det har iværksættere sværere ved at rejse kapital end mere modne virksomheder, da de endnu ikke har vist, at de kan tjene penge over længere tid. De har samtidig typisk brug for at investere i virksomheden for at vokse sig større og videreudvikle forretningsideen, og derfor er det en udfordring for dem, at den traditionelle selskabsbeskatning af de løbende overskud begrænser deres muligheder for at investere.

## DI anbefaler

Estland har siden 1. januar 2000 haft et skattesystem, som gør det særligt attraktivt for iværksættere og SMV'er at starte og drive virksomhed. Letland har indført lignende regler fra 2018 og Polen fra 2021 for visse virksomheder. Virksomhederne betaler alene selskabsskat af udloddet overskud. Det giver virksomhederne en bedre likviditet, bedre mulighed for at investere i udviklingen af virksomheden og meget reducerede administrative byrder. Med inspiration fra disse skattesystemer anbefaler DI:

- ➔ at give danske mikrovirksomheder mulighed for at vælge en særlig skatteordning, hvor de alene betaler selskabsskat af udloddet overskud.
- ➔ Forslaget kan afgrænses til at gælde mikrovirksomheder, der efter EU's almindelige definition beskæftiger mindre end 10 personer, og hvis årlige omsætning eller årlige samlede balance ikke overstiger 2 mio. euro. Desuden kan forslaget begrænses til at gælde selskaber med egentlig driftsvirksomhed (selskaber der ikke er omfattet af den såkaldte pengetankregel), der er ejet af fysiske personer.

## DI bakker vækstmiljøerne op

DI er med i Copenhagen Fintech, Health Tech Hub Copenhagen, SportsTech Denmark, Digital Hub Denmark m.fl.

Ordningen betyder, at al ikke udloddet indkomst er undtaget fra selskabsskat, så selskabsbeskatningen kun betales af udloddet indkomst. Selskaber omfattet af ordningen skal ikke indgive særskilt skatteregnskab, men blot en almindelig regnskabsmæssig årsrapport.

Hvis grænsen for mikrovirksomhed overskrides f.eks. to år i træk, skal selskabet overgå til almindelig selskabsbeskatning. I sidste år omfattet af den særlige ordning beskattes endnu ikke-geninvesteret overskud.

På tidspunkt for vedtagelse af lovgivning om ordningen kan alle selskaber vælge ordningen, når de opfylder betingelserne for mikrovirksomhed i året. Efterfølgende indtræden i ordningen for eksisterende selskaber omfattet af almindelig selskabsskat forudsætter, at selskabet opfylder krav til mikrovirksomhed f.eks. to år i træk. Ved indtræden indgår endnu ikke anvendte afskrivninger mv. som fradrag første år i ordningen.

**Michael Valentin**  
CEO and Partner, Signifly

*Den største udfordring for en nystartet virksomhed er, at man skal bruge for meget tid på administration, jura, støtteansøgninger, etc. Kan man gøre det endnu mere enkelt og lave en/nogle standardpakker til de tidligere faser, hvor det er trygt at afsøge en idé i nogle gode rammer – uden at det kræver det store?*



## Økonomi og effekter

Med forslaget vil mikrovirksomheder få mulighed for alene at blive beskattet af den del af virksomhedens overskud, der bliver udloddet – snarere end geninvesteret i virksomheden. Det medfører på kort sigt et tab for statskassen, fordi mikrovirksomhederne alt andet lige vil blive beskattet af en mindre del af deres overskud. Baseret på mikrovirksomhedernes samlede selskabsskattebetaling på ca. 9 mia. kr. og erfaringerne fra bl.a. Estland, vil et forsigtigt skøn være, at dette isoleret set ville medføre et provenutab for statskassen i størrelsesordenen 0,5 til 1,0 mia. kr. i umiddelbar effekt. Forslaget vil ca. kunne omfatte 80.000 mikrovirksomheder. Dette skøn er dog forbundet med en stor usikkerhed, da antallet af virksomheder nødvendigvis afhænger af deres årlige overskudsgrad.

Forslaget vil samtidig gøre det betragteligt mere favorabelt for mikrovirksomhederne at geninvestere flere midler i virksomheden. Det medfører, at det overskud staten oprindeligt ville have fået del i via selskabsskatten i stedet kan geninvesteres i bygningsforbedringer, forskning og udvikling, lønninger mv.

Dette vil bidrage til andre skatteindtægter på kort sigt og bidrage til at skabe vækst i virksomhederne, som på længere sigt medfører flere arbejdspladser, større overskud og stærkere virksomheder. Alt sammen noget der bidrager til flere indtægter for statskassen.

# Erhvervsministeriet bør oprette en tværgående iværksætterenhed

*DI anbefaler, at Erhvervsministeriet etablerer en politisk enhed, som har til formål at skabe de bedste rammer for iværksættere. Enheden bør være tværministeriel og fokusere på at forbedre de vilkår, iværksætterne har for at starte og udvikle deres virksomhed. Enheden kan finansieres ved, at Erhvervsministeriet samler ressourcer fra andre steder i centraladministrationen.*

Iværksætteri handler om mange ting: Adgang til kapital, skat, moms, regnskaber, ligestilling, bæredygtighed, adgang til talent, kompetencer, udenlandske medarbejdere, administrative byrder, offentlige udbud, eksportmarkeder og meget mere. Nogle problemstillinger hænger sammen, og den gode løsning kræver, at man tænker og handler på tværs af flere politikområder. Der er brug for mere helhedsorienterede politiske løsninger, når det handler om de bedste rammevilkår for iværksættere.

Der er allerede flere eksempler på dette, herunder den nye og midlertidige iværksætter-arbejdsgruppe under EU- og Regelforum. Arbejdsgruppen, som består af repræsentanter fra udvalgte interesseorganisationer, har til formål at sikre, at danske iværksættere ikke oplever unødigt bøvlede eller byrdefulde regler. For nylig har Folketingets Skatteudvalg desuden nedsat en parlamentarisk arbejdsgruppe, der skal undersøge mulighederne for at forbedre skattevilkårene for iværksættere. Arbejdet i begge fora er dog midlertidigt og bør også fokusere på andre emner, som eksempelvis adgang til kompetencer. Dertil bør iværksætterne og økosystemet tages med på råd. Her er der inspiration at hente hos Aalborg Kommune, som har nedsat et iværksætterråd, der skal være med til at udfolde Aalborg som en iværksætterby. Iværksætterrådet består af både iværksættere og byrådspolitikere.

**Lasse Vesterby**  
Co-founder & CEO, Stauning Whisky

*Den største udfordring i vores opstart var at navigere i de mange regler der i. Eksempelvis hos SKAT, Fødevarestyrelsen og brand- og bygningsregler.*



## DI anbefaler

- At Erhvervsministeriet etablerer en særlig dedikeret iværksætterenhed. Den skal have en tæt kontakt til iværksættere og hele økosystemet f.eks. i form af et tilknyttet advisory board. Her vil medlemmerne løbende kunne komme med forslag og input til de initiativer og ideer, som enheden arbejder med. Enheden skal have et tværgående mandat til at komme med forslag til forbedring af de vilkår, iværksætterne har for at starte og udvikle deres virksomhed.
- For at sikre at iværksætterenhedens arbejde bliver forankret i hele centraladministrationen, anbefaler DI, at nye relevante lovforslag og bekendtgørelser får et "iværksætter-tjek". De forslag og bekendtgørelser, der berører iværksættervirksomheder, bør indeholde en vurdering af, om det forbedrer eller forringer iværksætternes rammevilkår.

## Økonomi og effekter

Etableringen af iværksætterenheden er ikke nødvendigvis udgiftskrævende, men kan bemandes ved, at man flytter ressourcer/funktioner internt i Erhvervsministeriet, Erhvervsstyrelsen eller andre steder i centraladministrationen. Man kan f.eks. arbejde med en udlånsordning, hvor embedsmænd en periode arbejder i iværksætterenheden, hvorefter de vender tilbage til deres oprindelige arbejdsplads. Det vil give mulighed for løbende at trække på forskellige kompetencer, ligesom de "udlånte" medarbejdere vil få ny viden og erfaring med sig tilbage.

# Sænk kapitalkravet for anpartsselskaber

*DI anbefaler, at kapitalkravet for at oprette et anpartsselskab (ApS) sænkes fra de nuværende 40.000 kr. til 8.000 kr., så det kommer på linje med gennemsnittet i EU. Det vil betyde, at iværksættere, som ikke har en stor opsparing, vil få lettere ved at starte virksomhed.*

Udfordringen er, at det nuværende kapitalkrav på 40.000 kr. især rammer unge iværksættere, som er i gang med en uddannelse, eller ufaglærte arbejdere, der vil starte egen virksomhed. Det er mange penge, hvis man for eksempel er studerende med en god idé til en ny, grøn løsning, der kan sættes i produktion og markedsføres.

Antallet af nyetableringer faldt da også markant, da Folketinget afskaffede selskabsformen, iværksætter-selskab (IVS), den 15. april 2019 (Kilde: Experian, "Ny-etablering af selskaber", 4. kvartal af 2020). Danmark er nu det land i EU, som har det næsthøjeste kapital-krav. Finland, Tyskland, Holland, Frankrig og Estland er eksempler på lande, der har et kapitalkrav på 0 – 1 euro.

## DI hjælper iværksættere godt i gang

DI har siden 2006 givet iværksættere et års gratis medlemskab. Iværksættere i DI kan benytte præcis de samme ydelser som alle andre medlemmer.

## DI anbefaler

- ➔ At sænke kapitalkravet for anpartsselskaber fra 40.000 kr. til 8.000 kr. skal sikre, at det fortsat er muligt for iværksættere, uden en stor opsparing, at stifte et selskab i Danmark.
- ➔ Det bør ledsages af en skærpet offentlig kontrol og vejledning, så der tages hånd om de virksomheder, der bevidst forsøger at svindle. Samtidig bør Erhvervsstyrelsen informere langt bedre i forbindelse med stiftelsen af en virksomhed, så iværksætterne i højere grad ved, hvad stiftelsen indebærer i form af for eksempel bogføring, udarbejdelse og indsendelse af regnskaber, hæftelse og ledelsesansvar.

Nok så vigtigt bør nye selskabsejere og -ledere informeres om, at det kan være personligt ansvarspådragende at underkapitalisere et selskab, og at kapitalberedskabet bør afspejle selskabets behov for kapital. Det skal være lettere at blive iværksætter i Danmark. Men det betyder ikke, at det skal være uden ansvar.

## Økonomi og effekter

Forslaget vil få flere til at springe ud i livet som iværksætter, og antallet af nye selskaber vil stige til gavn for samfundsøkonomien og beskæftigelsen.

# Gør det nemmere at oprette en erhvervskonto

*Hvidvaskloven har den uheldige bivirkning, at den gør det bøvlet for iværksættere og SMV'er at oprette en erhvervskonto i en bank. DI anbefaler, at Erhvervsministeriet i dialog med bankerne undersøger, hvordan den danske implementering af det europæiske hvidvaskdirektiv kan blive mere effektiv og digital. I den sammenhæng bør Erhvervsministeriet etablere et lukket ejerregister, hvor banker og rådgivere kan få adgang til virksomheders data.*

Siden Lov om forebyggende foranstaltninger mod hvidvask og finansiering af terrorisme (hvidvaskloven) trådte i kraft har en lang række iværksættere og mindre virksomheder oplevet, at noget så enkelt som at oprette en konto i en dansk bank er kompliceret og ressourcekrævende. Det er en stor udfordring i en sårbar fase af virksomhedernes liv, hvor ressourcerne er få. Oplevelsen er desuden, at udenlandske banker håndterer reglerne mere effektivt, samtidigt med at de i større omfang gør brug af digitale løsninger. Det kan få virksomheder, der har mulighed for det, til at vælge en udenlandsk bank i stedet.

Særligt iværksættere oplever, at danske banker – og andre finansieringsinstitutter – har forskellige krav til dokumentation med henblik på at overholde lovgivningen. Nogle virksomheder har sågar oplevet, at de får afslag på at oprette en konto i en bank, alene fordi virksomheden har udenlandske ejere – selvom disse er EU-borgere. Det sker med henvisning til hvidvaskloven og de ressourcer, som bankerne, og i særdeleshed de

mindre banker, skal bruge på at overholde lovgivningen. Samtidig er det et problem, at data som er indberettet til det offentlige, ikke i fornødent omfang bliver anvendt af bankerne i forbindelse med ansøgningssager. Det gælder f.eks. information om regnskaber, en virksomheds vedtægter og registrering af nye ejere – alt sammen information som kan findes på [www.virk.dk](http://www.virk.dk). Det betyder, at virksomhederne skal fremsende den samme information gentagne gange til forskellige modtagere. Hvis bankerne blev forpligtet til at anvende en digital og ensartet proces, ville det lette de administrative byrder hos virksomhederne betydeligt.

Derudover mener DI, at der er behov, for at oprette et lukket register, hvor virksomheder én gang for alle kan uploade dokumentation om ejere og deres økonomiske forhold – f.eks. kopi af pas, skatteoplysninger m.m, som banker, revisorer og advokater skal anvende i forbindelse med deres hvidvaskkontrol. Det offentlige bør også kunne tilgå registret i forbindelse med deres myndighedskontrol. En sådan

### **Ekspert i ansættelsesret til virksomheder**

Som ny arbejdsgiver er der nok at sætte sig ind i. DI's 100 personalejurister hjælper iværksættere med alt fra ansættelse og afskedigelse af medarbejdere til standardkontrakter, bonusaftaler og svære samtaler.



løsnings kan eksempelvis integreres i [www.virk.dk](http://www.virk.dk). Det vil lette virksomhedernes arbejde med at dokumentere deres ejerkreds over for flere modtagere. Bankerne kan selvfølgelig risikovurdere deres kunder forskelligt på antihvidvask området og dermed også have brug for forskellige data. Så det er vigtigt at slå fast, at forslaget om et register ikke betyder, at alt den påkrævede dokumentation bliver ensrettet – blot at indberetningen bliver væsentligt lettere.

Endeligt kan antihvidvask reglerne betyde flere omkostninger for banken og dens kunder – og et mindre afkast. Det kan på sigt svække investering i bedre finansielle produkter og reducere virksomhedernes finansieringsmuligheder. Ydermere gør ressourceforbruget til hvidvaskkontrol, at særligt de mindre banker kan have vanskeligt ved at fastholde nogle af de kunder, som de servicerer i dag. Eksempelvis virksomheder med udenlandsk ejerskab.

#### **Anna-Sophie Hartvigsen**

Co-Founder, Female Invest

*Hvis man ikke kender andre, som har startet virksomhed, kan den praktiske del af projektet virke uoverskuelig. Det kan eksempelvis være, hvordan man registrerer sin virksomhed, laver kontrakter eller sætter en hjemmeside op.*



#### **DI anbefaler**

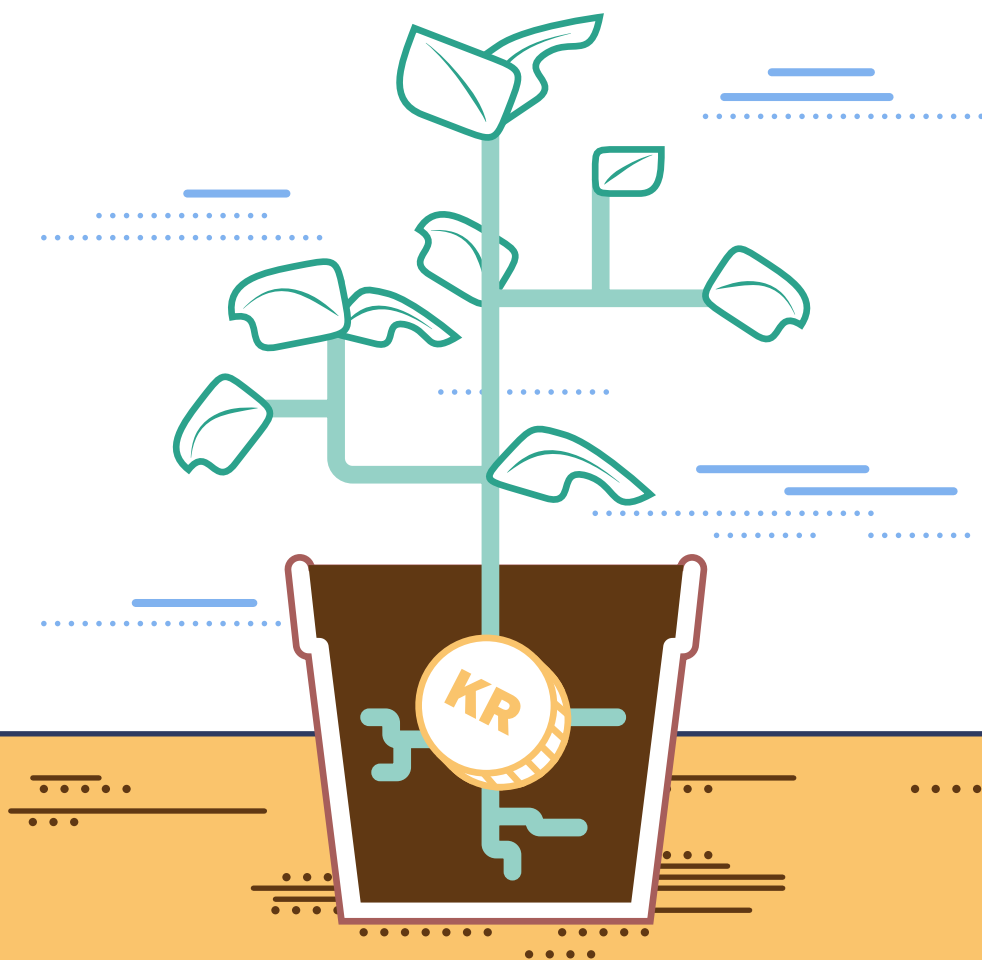
- ➔ Erhvervsministeriet undersøger, hvordan den danske implementering af det europæiske hvidvaskdirektiv kan blive mere effektiv. Dels ved at iværksætte et nabotjek blandt EU-landene, for at sikre at Danmark ikke implementerer hvidvaskdirektivet mere kompliceret end nødvendigt. Dels ved i dialog med bankerne at gøre bankernes forskellige krav til dokumentation mere ensartede, og sikre at virksomheder kun skal indrapportere de samme oplysninger én gang.
- ➔ Erhvervsministeriet undersøger muligheden for at oprette et lukket register, hvor virksomheder kan uploade dokumentation af deres ejerkreds m.m. Banker, advokater, revisorer og relevante myndigheder bør pålægges at søge adgang til virksomhedernes data i dette register som led i deres efterlevelse af reglerne i hvidvaskloven.

#### **Økonomi og effekter**

Særligt iværksættere og SMV'er vil opleve, at det bliver meget lettere at åbne erhvervskonti og foretage ændringer i forbindelse med bankforretninger. Det vil kunne spare erhvervskunderne tid og ressourcer.

# Flere veje til kapital

Det er afgørende, at iværksætterne har adgang til kapital. Helt fra de tidlige udviklingsfaser til de har en skalérbar forretningsmodel. Adgangen til risikovillig kapital er blevet bedre de senere år, men det er stadig en udfordring at rejse den nødvendige risikovillige kapital, når virksomheden er i later-stage. Der skal også være flere veje at gå for iværksættere, som er på jagt efter kapital. Og så skal vi have aktiveret flere af de private pensionsmidler, så flere kan være med til at finansiere fremtidens job og vækst.



## DI foreslår, at:

- ⊕ Crowdfunding boostes
- ⊕ Styrke iværksætterkontoen – og bygge bro til private ratepensioner
- ⊕ Der gives bedre mulighed for at investere privatadministrerede pensionsmidler i unoterede aktier
- ⊕ Få de private midler i spil – gør investorfradraget mere anvendeligt
- ⊕ Forlænge Vækstfondens matchordninger og gøre dem bæredygtige
- ⊕ Der gives tilskud til privat rådgivning om finansiering
- ⊕ Fjerne ”skattemuren” ved børsnoteringer
- ⊕ Fremrykke udbetaling af skatte kreditter
- ⊕ Værdiansættelse af unoterede aktier gøres nemmere
- ⊕ Simplere kapital- og aktiebeskatning

# Crowdfunding bør boostes

*DI anbefaler, at Folketinget fjerner de regulatoriske benspænd for investeringscrowdfunding. Først og fremmest bør det være muligt for iværksættere, der opretter anpartsselskaber, at udbyde kapitalandele til offentligheden i forbindelse med crowdfunding. Det vil give iværksættere mulighed for at rejse risikovillig kapital på en ny måde.*

Crowdfunding udgør et uudnyttet potentiale i Danmark, når vi sammenligner os med lande som Sverige, Finland og Storbritannien. Det paradoksale er, at vi på den ene side har iværksættere, der efterspørger risikovillig kapital, samtidig med at danskernes private opsparing ligger på et historisk højt niveau. Det aktuelt lave renteniveau betyder, at private investorer er på jagt efter muligheder for at placere deres frie midler i alternative investeringer, som kan generere et større afkast. Erfaringerne fra mindsettet "Support Your Locals", som er blevet styrket under coronakrisen, viser desuden, at der er interesse for at støtte lokale iværksættere og virksomheder.

Flere barrierer står i vejen for, at crowdfunding kan udvikle sig til at blive et reelt alternativ til de mere traditionelle finansieringskilder. Årsagen, til at investeringscrowdfunding ikke i større omfang udbydes i Danmark, er regulatoriske benspænd. Det vigtigste drejer sig om, hvilke selskabsformer der kan udbyde kapitalandele til offentligheden. Langt de fleste kandidater til investeringscrowdfunding er iværksættere, som har stiftet et anpartsselskab (ApS), men ifølge selskabsloven er det kun aktieselskaber (A/S), som kan udbyde kapitalandele til offentligheden. Kapitalkravet for at stifte et aktieselskab i Danmark er 400.000 kr., derfor har kun meget få iværksættere etableret et A/S. De kan ganske enkelt ikke honorere kapitalkravet. Dermed er de også afskåret fra at bruge investeringscrowdfunding.

Der er også en skattemæssig udfordring. Ved investeringscrowdfunding er der altid flere investorer, der går sammen om at tilvejebringe den samlede investering i en virksomhed. En nylig afgørelse fra Skatterådet betyder, at når flere end syv investorer foretager en gruppeinvestering, skal det betragtes om et investeringsselskab. Derved overgår investorerne til at være lagerbeskattet fremfor realisationsbeskattet. Principperne bag lager-

beskatning betyder, at investoren skal betale skat af urealiserede værdistigninger i den virksomhed, der er investeret i. Det er modsat realisationsbeskatning, hvor investoren først skal betale skat, den dag gevinsten realiseres. For private investorer er lagerbeskatning dermed mindre attraktivt end den "almindelige" realisationsbeskatning. Både fordi man ikke har mulighed for selv at bestemme, hvornår man betaler skat af sine investeringer, og fordi man skal fremskaffe fri likviditet til at betale skat.

De to udfordringer bliver yderligere skærpet af den nye EU-forordning (2020/1503), som vil harmonisere rammerne for crowdfundingplatformene i EU. Som crowdfundingplatform betyder det, at man kan få tilladelse til at operere på tværs af EU's grænser under ESMA's tilsyn (Den Europæiske Værdipapir- og Markedstilsynsmyndighed). Det skærper endnu mere den beskrevne udfordring. Udenlandske crowdfundingplatforme vil med den nye forordning kunne operere på det danske marked, hvor danske anpartsselskaber vil kunne rejse kapital. Det betyder, at Danmark kan risikere at miste et marked til andre EU-lande, som i stedet får de økonomiske gevinster i form af jobs og vækst. Forordningen træder i kraft 10. november 2021.

Et er rammevilkår, noget andet er synlighed og kendskab til crowdfunding. Crowdfunding er i Danmark ikke så kendt blandt iværksættere, SMV'er og potentielle investorer. Derfor bør både de offentlige og private kapitaludbydere understøtte crowdfunding langt mere, så det vil blive opfattet som et reelt alternativ til mere traditionelle finansieringskilder. Eksporthkreditfonden og Vækstfonden har taget de første skridt og udbyder i dag topping-up produkter til låne-crowdfunding-platforme, hvor de to fonde kommer med den sidste del af finan-



sieringen, i tilfælde hvor en virksomhed ikke lykkes med at rejse hele det ønskede beløb via private långivere.

DI er desuden gået med i et projekt sammen med Dansk Iværksætterforening og Landdistrikternes Fællesråd, hvor vi vil udbrede kendskabet til crowdfunding i landdistrikterne, da vi mener, at det særligt kan understøtte iværksætteri i lokalmiljøer uden for de store byer.

### Crowdfunding i landdistrikterne

I landdistrikterne er der en stærk tradition for at gå sammen og bakke op om lokale initiativer. Det er der et kæmpe potentiale for at dyrke endnu mere.

For når investeringsbehov og investeringslyst går hånd i hånd, kan det gå op i en højere enhed. Landdistrikternes Fællesråd, Dansk Iværksætterforening og Dansk Industri har en fælles ambition om at forløse potentialet i tæt samarbejde med lokale iværksættere, lokale vækst- og erhvervmiljøer og politikere med interesse for at skabe vækst i landdistrikterne

Konkret får tre iværksættervirksomheder hjælp til at lave en crowdfunding-kampagne, så de kan prøve at rejse kapital på en crowdfunding-platform. Vi vil lave et læringsunivers, hvor alle virksomheder kan få gode råd til, hvordan man giver sig i kast med crowdfunding. Vi vil sætte fokus på rammevilkårene for crowdfunding, som vi afslutningsvis vil diskutere med de politiske partier på en konference på Christiansborg. Projektet løber fra januar til november 2021.

*ivaekst.dk*

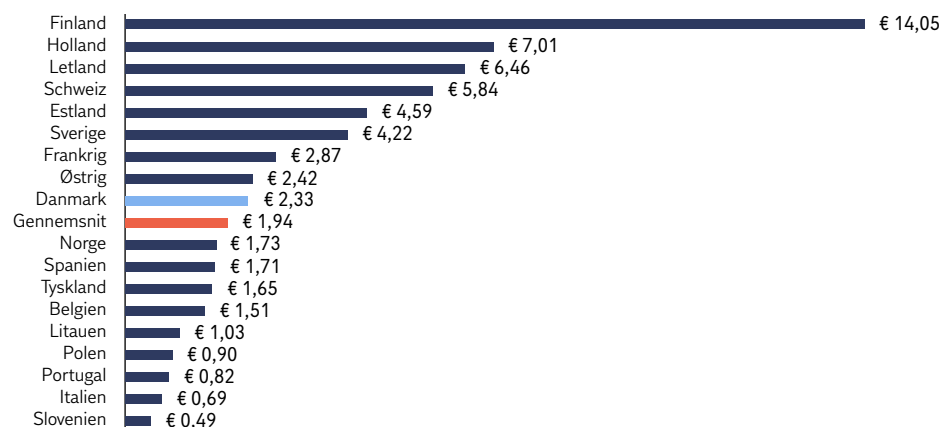
### DI anbefaler

DI anbefaler på den baggrund, at Folketinget fjerner de regulatoriske bespænd for investeringscrowdfunding:

- ➔ ApS'er bør kunne udbyde kapitalandele til offentligheden: Selskabslovens § 1, stk. 3 skal justeres, så ApS'er kan rejse kapital via investeringscrowdfunding. Alternativt slettes Selskabslovens § 1, stk. 3.
- ➔ Fravælge beskatning som investeringsforening: Gruppeinvesteringer med flere end syv investorer, når der er tale om en investering i en virksomhed inden for EU, samt fra lande som Danmark har en dobbeltbeskatningsaftale med, bør undtages fra bestemmelsen i aktieavancebeskatningslovens § 19, stk. 1, nr. 2, pkt. 4–5. Dermed kan investorerne vælge ikke at blive beskattet som en investeringsforening. Derved vil de blive realisationsbeskattet fremfor lagerbeskattet.

## Det danske marked for crowdfunding er småt sammenlignet med Sverige og Finland

Crowdfunding rettet mod virksomheder pr. indbygger (€), 2017



- Crowdfunding/ indbygger
- Danmark
- Gennemsnit

**Anm.:** Crowdfunding rettet mod virksomheder dækker over summen af "P2P business lending", "equity-based crowdfunding", "reward-based crowdfunding" og "donation-based crowdfunding". Befolkningstal er opgjort 1. januar 2017.

**Kilde:** Cambridge Centre for Alternative Finance og University of Agder, 2019: "Shifting Paradigms: The 4th European Alternative Finance Benchmarking Report".

Derudover anbefaler DI, at økosystemet aktiveres for at synliggøre og booste hele markedet for crowdfunding:

- ⊕ Topping-up: DI anbefaler, at Vækstfondens topping-up ordning på låncrowdfunding bliver udbredt til investeringscrowdfunding, så fondene kan understøtte opbygningen af det marked. Det forudsætter dog, at de nævnte regulatoriske benspænd for investeringscrowdfunding bliver fjernet.
- ⊕ Garanti på lån: Vækstfonden har med COVID-19 garantierne kunnet udstede garantier til långivere på låncrowdfunding-platformer. Det er med til at understøtte opbygningen af et nyt marked. Derfor anbefaler DI, at Vækstfondens mulighed for at udbyde disse garantier til låncrowdfunding-platformer bliver udbudt over en fem-årig periode, men med en lavere tabsdækning på 50 procent.

### Troels Jørgensen

Head of Partnerships Business & Innovation  
Royal Danish Academy

*Crowdfunding er en effektiv og demokratisk måde, for specielt kreative virksomheder inden for design, at få synlighed og rejse penge til deres produkter på.*



- ⊕ Vækstfonden og Eksportkreditfonden bør henvise til crowdfundingplatforme, når de giver virksomheder afslag.
- ⊕ Erhvervshusene bør vejlede om og henvise til crowdfunding som del af den samlede palette af finansieringsmuligheder, som de oplyser virksomheder om.

### Økonomi og effekter

Crowdfunding kan blive en ny og alternativ finansieringskilde for mange iværksættere. Særligt de som ikke har adgang til et stort netværk af investorer.

Hvis det bliver muligt for investorerne at fravælge beskatning som investeringsforening, er der ikke tale om en skattelempe, men blot en udskydelse af tidspunktet for beskatning på eventuelle urealiserede gevinster. Vækstfondens topping-up facilitet bør trække på de eksisterende puljer, som fonden råder over, for eksempel matchordningerne.

# Styrk iværksætterkontoen – og byg bro til private ratepensioner

*DI anbefaler, at Folketinget styrker iværksætterkontoen og gør den mere anvendelig for iværksættere ved at koble den til ratepensioner, som man selv administrerer. Det vil både forbedre mulighederne for dem, der ønsker at starte virksomhed baseret på egen opsparing og give selvstændigt erhvervsdrivende med svingende indkomst bedre mulighed for at spare op til pension.*



Mange succesfulde iværksættere starter først virksomhed et stykke inde i deres arbejdsliv. Alligevel oplever de ofte store vanskeligheder med at kunne stille med den nødvendige kapital. Det skyldes, at opsparingen typisk er bundet i bolig og pensionsordninger, herunder også de opsparinger, som man selv administrerer ved siden af arbejdsmarkedspensionen. I 2019 havde omkring en halv million danskere sparet ca. 411 mia. kr. op i frivillige, private ratepensionsordninger ved siden af deres eventuelle arbejdsmarkedspension. (Kilde: Danmarks Statistik).

Skattesystemet giver potentielle iværksættere mulighed for at spare op til etablering af egen virksomhed med fradrag i lønindkomsten. Dette kan ske på en såkaldt "iværksætterkonto". Men kun ganske få danskere bruger ordningen, blandt andet fordi de ikke på forhånd ved, at de har tænkt sig at starte egen virksomhed. Her til kommer, at reglerne for at trække pengene ud af kontoen igen er ganske komplekse, hvis man ender med alligevel ikke at stifte en virksomhed, eller hvis der er penge til overs. For serieiværksættere er det også en udfordring, at en iværksætterkonto skal lukkes, efter at man har etableret en virksomhed.

Endelig er der den udfordring, at selvstændigt erhvervsdrivende – og iværksættere – er blandt den gruppe, der har sværest ved at spare tilstrækkeligt op til pension. Det skyldes blandt andet deres svingende indtjening og det faktum, at de indførte politiske tilskyndelser til at betale mere ind til pensionen udnyttes bedst, hvis man har stabile indbetalinger.

## DI anbefaler

- ➔ For både at styrke danske lønmodtageres mulighed for at starte egen virksomhed og for at forbedre iværksætteres mulighed for at spare op til pension, anbefaler DI:
- ➔ Iværksætterkontoen bør styrkes ved, at det bliver tilladt at skyde 80 procent af nettolønnen ind på den mod 60 procent, som er grænsen i dag. Dertil bør der gives et ekstra ligningsmæssigt fradrag ved indbetalinger på kontoen. Det ekstra ligningsmæssige fradrag bør udgøre 12 procent af indskuddet, svarende til det ekstra pensionsfradrag for personer der har mindst 15 år til folkepensionsalderen. Dermed bliver fradragsreglerne ens for indbetaling til en iværksætterkonto og indbetaling til en privatadministreret ratepension (indtil 15 år før pensionsalderen).
- ➔ Der bør etableres bro mellem iværksætterkontoen og ratepensionsopsparinger, man selv administrerer, så man kan overføre penge mellem de to typer opsparinger uden skattemæssige konsekvenser – dog i respekt for de årlige beløbsgrænser: Hvis der overføres midler fra en iværksætterkonto til en privatadministreret ratepension, så tæller dette beløb med i forhold til det maksimale årlige indskud (og det maksimale ekstrafradrag). Når der er under 15 år til pensionsalderen, kan der dog kun føres midler én vej (fra iværksætterkonto til pensionsopsparing).

- 
- 
- ➔ Kravet, om at iværksætterkontoen skal lukkes, efter man har etableret en virksomhed, bør fjernes, da mange iværksættere i dag er at betragte som serieiværksættere. Iværksætterkontoen kan på den måde samtidig tjene som udligningsmekanisme i forhold til pensionsopsparing for selvstændige med svingende indkomst, så man i år med høj indtjening kan sætte penge ind på iværksætterkontoen, og i år med lav indtjening overføre til pensionsopsparing.

### Mød investorer og forretningspartnere i DI


Ved DI's events og netværk møder iværksættere de etablerede virksomheder – som måske bliver en ny udviklingspartner, kunde eller investor. Startup Your Business er et populært format, hvor startups bliver sat i forbindelse de etablerede i branchen.

### Økonomi og effekter

Det foreslåede ekstrafradrag og muligheden for at overføre midler fra privatadministrerede ratepensioner til en iværksætterkonto vil forbedre muligheden for iværksætteri – især hos den halve million danskere, som i dag har til sammen over 400 mia. kr. opsparet på en privatadministreret ratepensionsordning.

Hvis iværksættere får lov at beholde iværksætterkontoen, efter at de har etableret deres virksomhed, vil kontoen blive langt mere anvendelig for serieiværksættere. Hvis det kombineres med, at man gradvist kan tømme kontoen og overføre pengene til en privatadministreret ratepension, vil selvstændige med svingende indkomst få lettere ved at spare op til deres egen pension.

DI anslår, at de foreslåede forbedringer kan gennemføres med et samlet provenutab for staten på ca. 100 mio. kr. om året, primært fordi fradraget bliver forhøjet.



# Bedre mulighed for at investere privatadministrerede pensionsmidler i unoterede aktier

*DI anbefaler, at Folketinget gennemfører den lempelse af reglerne for placering af privatadministreret pensionsopsparing i unoterede aktier, som blev aftalt af den tidligere regering tilbage i 2017. Desuden mener DI, at grænserne for placering af privatadministrerede pensionsmidler fremover bør kunne baseres på den samlede private pensionsopsparing og ikke kun på frivillige, private ordninger.*

Mange danskeres formue er bundet i pensionsopsparinger og boliger. Det betyder, at det er sværere for mindre, unoterede virksomheder at få adgang til risikovillig kapital hos lokale investorer, da de ikke på samme måde som større virksomheder kan tiltrække internationale investorer og store pensionskasser.

I 2019 havde omkring en halv million danskere opsparet ca. 411 mia.kr. i frivillige private ratepensionsordninger (Kilde: Danmarks Statistik). Altså pensionsordninger, private danskere selv har valgt at have ved siden af folkepensioner, og arbejdsmarkedspensioner som man har via sit arbejde. Som opsparer kan man i dag investere sine midler på en ratepensionskonto i både noterede og unoterede aktier. Men reglerne for at investere i unoterede aktier er væsentligt strengere end for noterede (se faktaboks).

For nylig blev mulighederne for at investere private pensionsmidler i unoterede aktier indskrænket, da muligheden for at investere midler fra en såkaldt "Aldersopsparing" blev afskaffet.

For at forbedre adgangen til kapital for mindre, unoterede virksomheder, blev den tidligere regering (Venstre, Liberal Alliance og Det Konservative Folkeparti), Dansk Folkeparti og Radikale Venstre enige om en lempelse af reglerne for placering af privatadministreret pensionsopsparing i unoterede aktier i "Aftale om Erhvervs- og iværksætterinitiativer" i 2017. Men disse regler er aldrig blevet implementeret. Det drejer sig specifikt om følgende justeringer i Bekendtgørelse om puljepension.

## Nuværende regler for placering af privatadministreret ratepensionsopsparing i unoterede aktier:

1. Der skal minimum være ½ mio. kr. på en frivillig ratepensionsopsparing, før der kan investeres i unoterede aktier.
2. Minimum 100.000 kr. skal investeres i én aktie/ét selskab.
3. Højst 20 procent af den del af opsparingen, der ligger under 2 mio., må investeres i unoterede aktier. For den del af opsparingen der ligger mellem 2 og 4 mio. kr., er grænsen højst 50 procent; og for den del af opsparingen, der ligger herover, er andelen 75 procent.
4. Man må maksimalt eje 25 procent af den unoterede virksomhed (med til ejerandelen hører også ejerskab tildelt som følge af investering af frie midler).

Foreslåede ændringer i "Aftale om Erhvervs- og iværksætterinitiativer":

- ➔ For opsparing mellem 200.000 kr. og 2 mio. kr. forhøjes andelen, der kan placeres i unoterede aktier, fra 20 til 25 procent.
- ➔ For opsparing mellem 2 mio. kr. og 4 mio. kr. forhøjes andelen fra 50 til 100 procent.
- ➔ For opsparing over 4 mio. kr. forhøjes andelen fra 75 til 100 procent.
- ➔ Grænsen, for hvor meget der mindst skal placeres i unoterede aktier i et enkelt selskab, nedsættes fra 100.000 kr. til 50.000 kr.



### DI anbefaler

- ➔ Folketinget gennemfører den lempelse af reglerne for placering af privatadministreret pensionsopsparing i unoterede aktier, som blev aftalt i forbindelse med "Aftale om erhvervs- og iværksætterinitiativer" fra 2017.
- ➔ Det fremover kan være den samlede private pensionsopsparing (frivillige private pensioner, arbejdsmarkedspensioner og folkepension), der tæller med, når det vurderes, hvor stor en andel af pensionsmidlerne, der må placeres i unoterede aktier. Det kræver et udviklingsarbejde, som bør sættes i gang hurtigst muligt.

### Økonomi og effekter

DI vurderer ikke, at forslaget har provenumæssige konsekvenser for staten. Forslaget vil betyde, at flere midler har mulighed for at finde vej til unoterede virksomheder, som særligt vil styrke kapitaltilførslen til iværksættere og vækstvirksomheder.

### Tænker du stort? Gør det sammen med andre

Og har ambitioner om vækst? DI's netværk for scaleup-virksomheder giver inspiration og sparring til at løfte din virksomhed til det næste niveau.



# Få de private midler i spil – gør investorfradraget mere anvendeligt

*DI anbefaler, at Folketinget justerer investorfradragsloven, så der kan investeres større beløb i investorfradragsfonde. Investorfradraget skal også kunne bruges ved børsnoteringer af virksomheder inden for Small Cap. Forslagene vil styrke investorkulturen i Danmark, så det bliver muligt for flere private at investere i unoterede aktier, som vi ser det i Sverige. Det vil give opstarts- og vækstvirksomheder en bedre adgang til risikovillig kapital.*

Sverige har et langt større marked for risikovillig kapital end Danmark og dermed et langt bedre grundlag for vækst. Det var en af konklusionerne fra den daværende regerings Iværksætterpanel i 2017. Det gælder også, når man kigger på omfanget af private, som investerer i virksomheder. Her over for ligger danskernes private opsparing på et historisk højt niveau. Det aktuelt lave renteniveau betyder samtidig, at private investorer efterspørger muligheder for at placere deres frie midler i alternative investeringer, som kan generere et større afkast.

I 2018 vedtog Folketinget investorfradragsloven, som har til formål at gøre det mere attraktivt for private at investere i opstarts- og vækstvirksomheder. Her tre år efter lovens vedtagelse mener DI, at det er oplagt med et eftersyn af loven, da meget få gør brug af fradragsmulighederne. Det skyldes flere forhold.

Det drejer sig allerførst om kravene til, hvilke virksomheder, der falder inden for loven. Virksomheden skal befinde sig i en opstarts- eller vækstfase, og kravene hertil er både teoretiske og svære at afgøre, når man sidder med den enkelte investeringscase.

Et andet forhold relaterer sig til uhensigtsmæssige begrænsninger på investeringens størrelse. Som privat investor kan man gøre brug af investorfradraget, der regnes som 59 procent af den oprindelige investering, hvis man enten investerer direkte i en virksomhed eller indirekte via en investorfradragsfond. Da det ofte er svært som privatperson at få adgang til at købe unoterede aktier direkte, er investorfradragsfondene en god mulighed. Desværre er der flere begrænsninger ved disse. Det er maksimalt 15 procent af fondens indskudte kapital, som må placeres i ét selskab. Reglen savner

begrundelse, da man jo som privat investor kan vælge at investere direkte i en virksomhed og samtidigt gøre brug af investorfradraget. Dertil er der forskellige lofter for anvendelse af investorfradraget. For direkte investeringer er loftet 400.000 kr. og for indirekte investeringer er loftet 125.000 kr. pr. år.

Derudover finder investorfradraget ikke anvendelse på virksomheder, som skal børsnoteres. Handelsplatformen, First North, som er målrettet små og mellemstore vækstvirksomheder (Small Cap), har i løbet af 2020 oplevet en stigende aktivitet. For at understøtte den udvikling bør investorfradraget også kunne anvendes ved børsnoteringer af netop denne målgruppe.

Endeligt bør man fra statens side skubbe udviklingen i gang, så der er en kanal, hvor de private investorer kan investere i opstarts- og vækstvirksomheder. Det kan gøres ved at understøtte etableringen af investorfradragsfonde, hvor enten ATP eller Vækstfonden kan spille en rolle.

## DI anbefaler

- ➔ Kravene til de virksomheder, der direkte og indirekte kan investeres i, skal forenkles og være langt nemmere at anvende i praksis.
- ➔ Den maksimale andel af fondes indskudte kapital, som må placeres i ét selskab, fjernes eller hæves fra de eksisterende 15 procent.
- ➔ Det maksimale grundlag for investorfradrag ved indirekte investeringer hæves fra 125.000 kr. til 400.000 kr., så det matcher loftet for direkte investeringer.

- ⇒ Investorfradraget skal også kunne finde anvendelse i forbindelse med køb af aktier ved en børsnotering, når der er tale om selskaber inden for Small Cap.
- ⇒ Staten bør skubbe udviklingen i gang, f.eks. ved at oprette investorfradragsfonde, f.eks. via ATP eller Vækstfonden, hvor private kan investere i en portefølje af virksomheder, og dermed sprede deres risiko.

### Økonomi og effekter

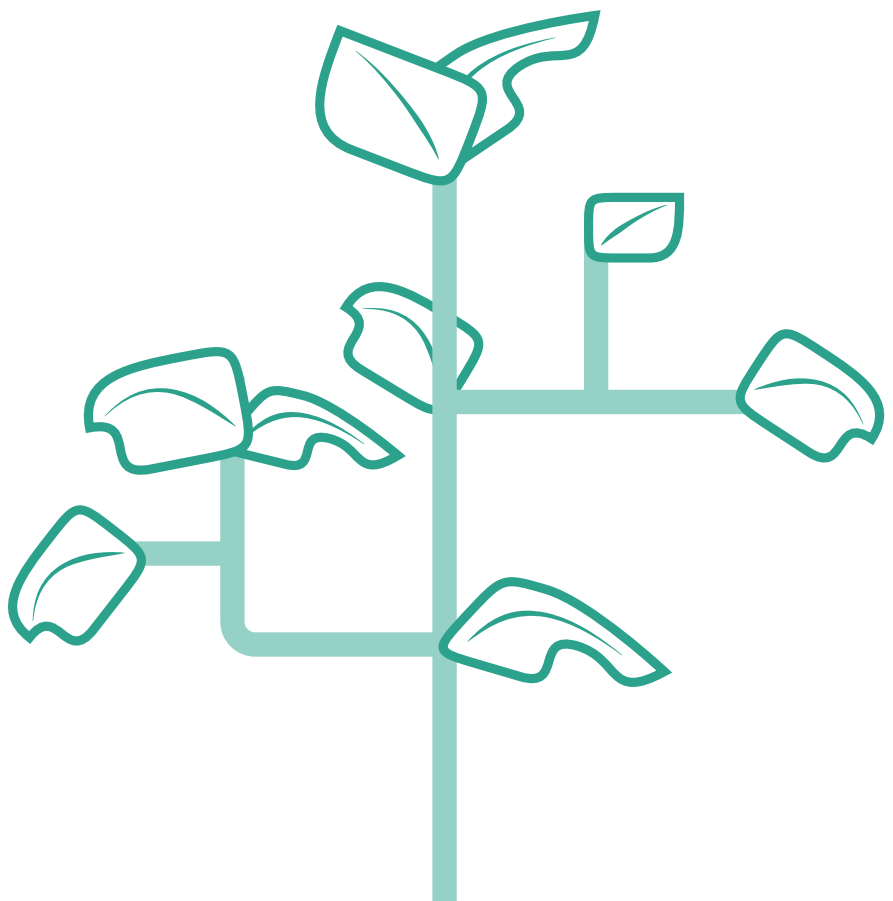
De foreslåede ændringer vil kunne styrke investorkulturen i Danmark og sikre en bedre adgang til risikovillig kapital for vækstvirksomheder.

### Nyheder målrettet iværksættere

Få nyt fra iværksætterverdenen om kapital, nye markeder, lovgivning, netværk, events m.v. Gå ikke glip af DI's nyhedsbrev for iværksættere:

[di.dk/tilmelding-ivarksaettere](https://di.dk/tilmelding-ivarksaettere))

**#DIforIvarksaettere**





# Forlæng Vækstfondens matchordninger, og gør dem bæredygtige

*DI anbefaler, at Folketinget over de næste tre år afsætter en tabsramme på 145 mio. kr. om året på finansloven, så Vækstfondens matchordninger kan forlænges, men med krav om at lånene går til virksomheder med en forretningsmodel, der tilgodeser et eller flere SDG-mål. Det vil betyde, at Vækstfonden sammen med private investorer årligt vil kunne udbyde matchfinansiering for i alt 640 mio. kr.*

Et sammenhængende kapitalmarked er nødvendigt, hvis ikke iværksættere skal falde i ”dødens dal”, som er situationen, hvor virksomheden løber tør for kapital, før den har skabt en indtjening. Under COVID-19 krisen fik Vækstfonden tilført midler til netop det stadie, hvor de udbyder fire typer af lån: Start-, Business Angel-, Syndikering- og Investorlån. Styrken ved produkterne er, at de forudsætter et samarbejde med private investorer, hvis investering bliver matchet med et lån fra Vækstfonden i størrelsesforholdet 1:3. Derved understøtter lånene det private kapitalmarked, og gør det attraktivt at investere på et stadie, hvor iværksætterne i høj grad har brug for risikovillig kapital.

Matchordningerne er dog tidsbegrænsede og udløb 1. april 2021. DI mener, at der er behov for at forlænge ordningerne, ikke mindst set i lyset af at vi er ved at bevæge os ud af coronakrisen. Dog med en privat medfinansiering som er tilpasset en normalisering af økonomien. En forlængelse bør samtidig være afhængig af, at matchordningerne understøtter den bæredygtige og grønne omstilling, samtidigt med, at vilkårene bliver gjort mere fleksible for investorer og låntagere.

## DI anbefaler

DI anbefaler, at matchordningerne forlænges over en fem-årig periode med følgende justeringer:

- ➔ Matchlånene bør matches 1:1 med finansiering fra private investorer.
- ➔ Midlerne bør være øremærket virksomheder, som enten:
  - Har en forretningsmodel, som opfylder et eller flere SDG-mål.
  - Gør noget aktivt for at skabe en mere bæredygtig forretningsmodel. F.eks. ved at minimere eventuelle negative aftryk på klimaet. Der bør i den forbindelse formuleres milepæle for de grønne resultater, virksomheden opnår, på lige fod med de finansielle.

## Økonomi og effekter

En beregning foretaget af Vækstfonden viser, at fonden ved at forlænge den almindelige matchlåneordning kan udlåne 320 mio. kr. om året. Med en medfinansiering fra private investorer i størrelsesforholdet 1:1 vil det give et samlet årligt udlån på 640 mio.kr. En sådan forlængelse af matchordningerne kræver en tabsramme fra staten på årligt 145 mio. kr.

Der er taget udgangspunkt i den almindelige matchlåneordning, da de særlige COVID-19-lån er underlagt EU's midlertidige statsstøtteregime (TF 3.1 og 3.2), som udløber i 2021.

# Tilskud til privat rådgivning om finansiering

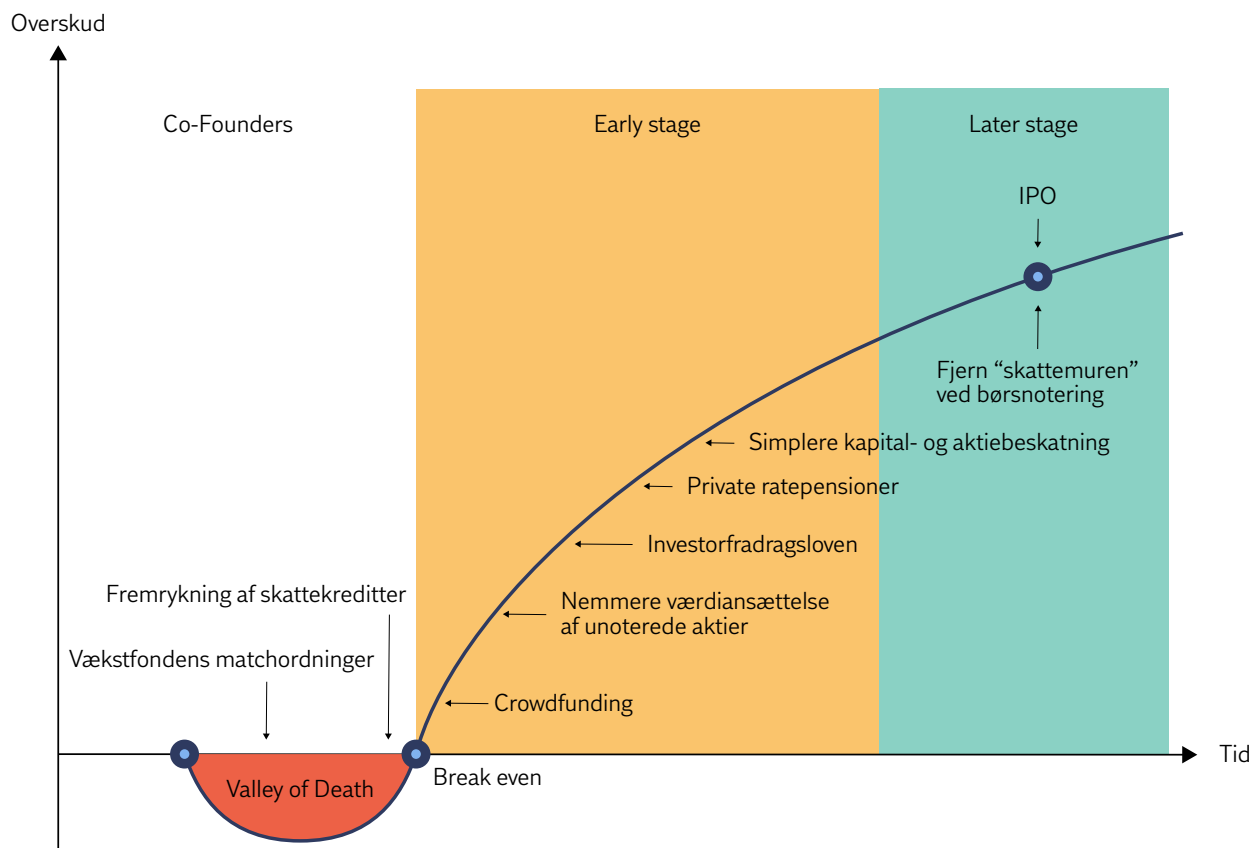
*DI anbefaler, at iværksættere og SMV'er får bedre adgang til kvalificeret rådgivning, om hvilken type finansiering der bedst kan realisere virksomhedens planer. Konkret foreslår DI, at virksomheder kan søge om tilskud til indkøb af privat, uvildig rådgivning om finansiering. Indsatsen kan finansieres med midler fra det kommende program for strukturfondsmidler, REACT-EU.*

Både på det offentlige og private kapitalmarked findes der i dag en lang række finansieringskilder, som adresserer virksomheders behov for kapital på forskellige udviklingsstadier og i forhold til risikoprofil. Virksomhederne oplever, at det er svært at få overblik over de forskellige finansieringsmuligheder, der eksisterer både i offentligt og privat regi. En ekspertgruppe under Uddannelses- og Forskningsministeriet har ligefrem konkluderet, at der mangler synergi mellem de forskellige

tilbud i det offentlige erhvervs- og innovationsfremmesystem (Kilde: Uddannelses- og Forskningsministeriet, "Peer Review of the Danish R&I System", 2019).

Mange iværksættere og SMV'er er i tvivl om, hvornår de bør tage ekstern kapital ind i virksomheden? Her kan privat rådgivning være meget værdifuld. Den private rådgiver kan dertil lægge en konkret strategi for den optimale finansiering på tværs af både "bløde" penge

## DI's forslag placeret i de forskellige finansieringsfaser



(tilskudsordninger) og ”hårde” penge (lån og investeringer) samt rådgive omkring påvirkning på virksomhedens dynamik og vækst ved at tage kapital ind. For virksomheder, der udvikler en ny teknologi, er det afgørende, at de vælger netop den finansieringskilde, som reflekterer projektets karakter. Det kan eksempelvis være, når de udvikler nye løsninger til lagring af strøm fra solceller, hvor virksomheden først skal have hjælp til at søge EUDP-midler og senere tage kontakt til en privat investor. EUDP er et program, som giver tilskud til udvikling og demonstration af nye effektive energiteknologier.

Med inspiration fra det digitale rådgivningsprogram, SMV:Digital, kan der etableres et lignende program for rådgivning om finansiering. Med SMV:Digital kan virksomheder søge om tilskud til indkøb af privat, uvildig rådgivning til f.eks. digital omstilling af deres virksomhed. I regeringens kommende ”nationale virksomhedsprogram for SMV’er” forventes det, at der bliver afsat 600 mio. kr. af de såkaldte strukturfondsmidler, REACT-EU, som forvaltes af erhvervsfremmesystemet i perioden 2021 – 2023. Midlerne er målrettet indsatser hos iværksættere og SMV’er, som kan afbøde et muligt stort investerings efterslæb efter COVID-19-krisen.

### DI anbefaler

- ➔ Regeringen tilføjer et separat indsatsområde for rådgivning om finansiering, når regeringens ”nationale virksomhedsprogram for SMV’er” bliver etableret. Indsatsen skal gøre det muligt for iværksættere og SMV’er at søge om tilskud til rådgivning om finansiering fra en privat rådgiver.

### Økonomi og effekter

Ved at hjælpe iværksættere og SMV’er med at kombinere deres konkrete kompetencer med den rigtige finansiering i det rigtige udviklingsstadium bliver vejen fra viden til forretning optimeret. Med rådgivning om den rette kapital vil flere innovative projekter nå markedet, og dermed vil Danmark også få mere ud af investeringerne i forskning og udvikling.

#### Mette Fløe Nielsen

Business Advisor & Angel Investor

*Der er brug for gennemsigtighed for iværksætterne – både på den kvantitative side (antal muligheder) og den kvalitative (hvilke muligheder er bedst for mig og min forretning).*



# Fjern ”skattemuren” ved børsnoteringer

*DI anbefaler, at Folketinget fjerner den ”skattemur”, som investorer og virksomhedsejere møder, når en virksomhed bliver børsnoteret. Konkret foreslår DI, at ejere af aktier i en Small Cap virksomhed, der noteres, bliver ved med at være realisationsbeskattet i fem år efter børsnoteringen, før de overgår til almindelige regler om lagerbeskatning. Det vil gøre det mere attraktivt for investorer at investere i vækstvirksomheder, der har ambitioner om at gå på børsen, og for ejere at lade deres virksomhed børsnotere.*

En børsnotering er en afgørende milepæl for mange vækstvirksomheder på deres vej til at blive en stor virksomhed. Men i forbindelse med en børsnotering støder mange virksomheder på en skattemur, som kan betyde, at de alligevel ikke går på børsen.

De eksisterende regler for beskatning af aktier betyder, at det sjældent er attraktivt for investorer og/eller ejere at børsnotere en virksomhed, fordi beskatningen af aktier i børsnoterede virksomheder er væsentligt mindre attraktiv end i unoterede virksomheder.

For unoterede (portefølje)aktier gælder, at avancen ved salg af aktierne er skattefri, mens udbyttet beskattes med 15,4 procent. For noterede aktier gælder, at både avancer og udbytter beskattes med 22 procent efter lagerprincippet. Lagerbeskatning betyder, at avancer (kursstigninger) beskattes, uanset om aktierne er solgt eller ej. Disse regler gælder, når aktierne i virksomheden er ejet via et holdingselskab, hvilket er det typiske. Kun meget få investorer/ejere ejer aktierne i virksomheden direkte.

Ud over at en børsnotering altså betyder en generelt højere beskatning, så giver det problemer, at ejerne – og de investorer, der børsnoterer en virksomhed – typisk er omfattet af en ”lock up” periode, hvor de ikke må sælge deres aktier i sædvanligvis et års tid efter børsnoteringen. Det sker, for at nye investorer kan have tillid til aktiens værdi. Samtidig skal de løbende betale lagerskat, hvis aktierne stiger i værdi. Men de har ikke mulighed for at sælge aktierne for at skaffe likviditet til at betale skatten.

Det bidrager til, at egnede virksomheder ikke bliver børsnoteret, og at ejerne dermed ikke har samme muligheder for at skaffe kapital til investeringer og opska-

lering. Derfor anbefaler DI, at Folketinget fjerner noget af ”skattemuren” – uden at forringe skattevilkårene for ejere af unoterede selskaber.

## DI anbefaler

- ➔ Ejere af aktier i virksomheder, der bliver børsnoteret, bliver ved med at betale realisationskat af aktierne i fem år efter noteringen. I perioden vil evt. udbytter og realiserede avancer selvfølgelig være skattepligtige, ideelt med 15,4 procent, men alternativt med 22 procent.
- ➔ Når perioden udløber, vil selskabet skulle betale skat af værditilvæksten siden børsnoteringen i forbindelse med overgang til lagerbeskatning. Der vil altså ikke være tale om en skattelempelse, men blot en udskydelse af det tidspunkt eventuelle (urealiserede) aktieavancer bliver beskattet.
- ➔ Skatteministeriet bør nærmere belyse, hvad effekten samfundsøkonomisk og i forhold til statens provenu vil være, hvis beskatningen af avancer og udbytter fra noterede aktier (i virksomhedseje) sænkes til samme niveau som skatten på udbytter fra unoterede aktier (fra 22 procent til 15,4 procent). Det vil også bidrage til at mindske ”skattemuren”.

## Økonomi og effekter

Med forslaget vil det blive væsentligt mere attraktivt for eksisterende ejere og investorer at børsnotere vækstvirksomheder. Det vil give iværksættere og vækstvirksomheder adgang til et bredere kapitalgrundlag og bedre mulighed for at få deres virksomhed til at vokse sig store.

# Fremryk udbetaling af skatte kreditter

*DI anbefaler, at Folketinget justerer Ligningslovens § 8 X, så udbetaling af skatte kreditter bliver fremrykket. Det vil give virksomheder en bedre likviditet, så skatte kreditter udbetales f.eks. på tidspunktet for de almindelige skattebetalinger (acontoskat).*

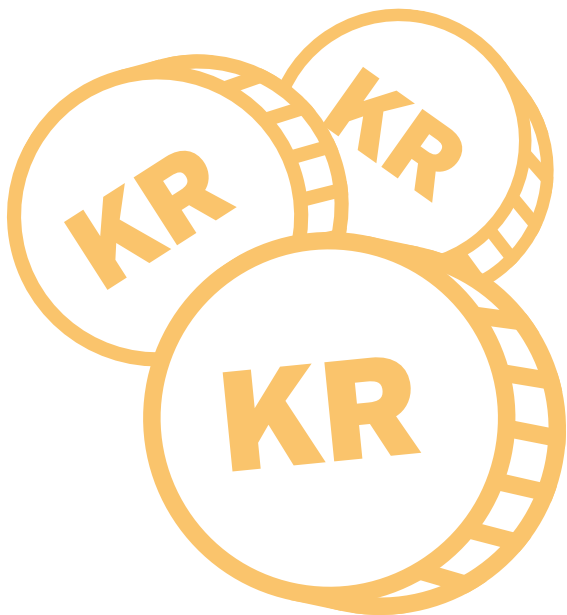
Med skatte kredit-ordningen kan vækstvirksomheder få tilført likviditet i den fase, hvor de typisk forsker og udvikler nye produkter, og hvor deres indtægter og likviditet er begrænset. En virksomhed kan få udbetalt skatte værdien af underskud, dog højst 5,5 mio. kr. svarende til skatte værdien af 25 mio. kr. for hvert indkomstår. Udbetalingen af skatte kreditterne sker normalt sidst på året i forbindelse med opgørelsen af slutskatten for det foregående indkomstår, altså med op til næsten to års forsinkelse. Den sene udbetaling gør, at man går glip af afgørende likviditet på et kritisk stadie i virksomhedernes udvikling.

## DI anbefaler

- ➔ Folketinget justerer Ligningslovens § 8 X, så udbetaling af skatte kreditter bliver fremrykket, så de bliver udbetalt på samme tidspunkt som f.eks. acontoskattebetalinger. Efter indkomståret kan skatteforvaltningen efterregulere i årsopgørelsen, hvis de foreløbige udbetalinger på skatte kreditten er for høje eller for lave.

## Økonomi og effekter

Den fremrykkede udbetaling af skatte kreditter vil give vækstvirksomheder med omfattende forskning- og udviklingsaktivitet – og hvor aktiviteten ikke er overskuds-givende – en betydelig bedre likviditet. Det betyder også, at virksomhederne vil have mindre behov for at optage lån, samtidig med at det vil styrke deres regnskab.



# En nemmere værdiansættelse af unoterede aktier

*DI anbefaler, at Folketinget vedtager lovgivning om en nemmere, skematisk værdiansættelse af unoterede aktier og anparter, som virksomhederne har et retskrav på at kunne vælge. Hvis denne værdiansættelse vælges, har man sikkerhed for, at skattemyndighederne ikke tilsidesætter værdiansættelsen. Det vil lette processen med at værdiansætte unoterede aktier betydeligt.*

Det er vanskeligt at værdiansætte en ny virksomhed, som typisk endnu ikke har overskud, fordi den er i en udviklingsfase. Derfor er virksomheders værdiansættelse af unoterede aktier og anparter ofte administrativt bøvlet og behæftet med usikkerhed, da skattemyndighederne kan tilsidesætte værdiansættelsen.

Der er vejledende regler i TSS-cirkulærer 2000-9 og 2000-10, men disse er alene hjælperegler, som Skatteforvaltningen kan fravige. Skattemyndighederne har desuden udstedt en vejledning, der indeholder en beskrivelse af – og anbefalinger af modeller for værdiansættelse. Endelig kan det være vanskeligt at opnå et bindende svar om værdiansættelse fra skattemyndighederne.

**Maria Flyvbjerg Bo**  
Interim CEO, Canute

*De to største udfordringer har været 1) at tiltrække kapital til en fair værdisætning og 2) at finde dygtig arbejdskraft.*



## DI anbefaler

Der er nedsat en ekspertgruppe om værdiansættelse ved generationsskifte, som ventes at afslutte sit arbejde i 2021. I den forbindelse anbefaler DI,

- ➔ At Folketinget vedtager regler om en skematisk værdiansættelse af unoterede aktier og anparter, som virksomhederne har et retskrav på at kunne vælge. Det vil give virksomhederne sikkerhed for, at skattemyndighederne ikke kan tilsidesætte den skematiske værdiansættelse. Dette skal ses i sammenhæng med anbefalingen om at gøre medarbejderaktier mere attraktive for iværksættere.

## Økonomi og effekter

Et retskrav på at kunne anvende en skematisk værdiansættelse vil være en betydelig administrativ lettelse for virksomhederne og fjerner samtidig den usikkerhed om værdiansættelse, der ellers kan stå i vejen for virksomhedernes udvikling.

# Simplere kapital- og aktiebeskatning

*DI anbefaler, at regeringen nedsætter en arbejdsgruppe, der skal udarbejde et forslag til en reform af den danske kapital- og aktiebeskatning efter nordisk model, dvs. en model med konsolideret kapitalindkomst, der beskattes med en lav, flad procentsats på omkring 30 procent. Det er DI's forventning, at en sådan reform kan gennemføres provenuneutralt for staten.*

## DI anbefaler

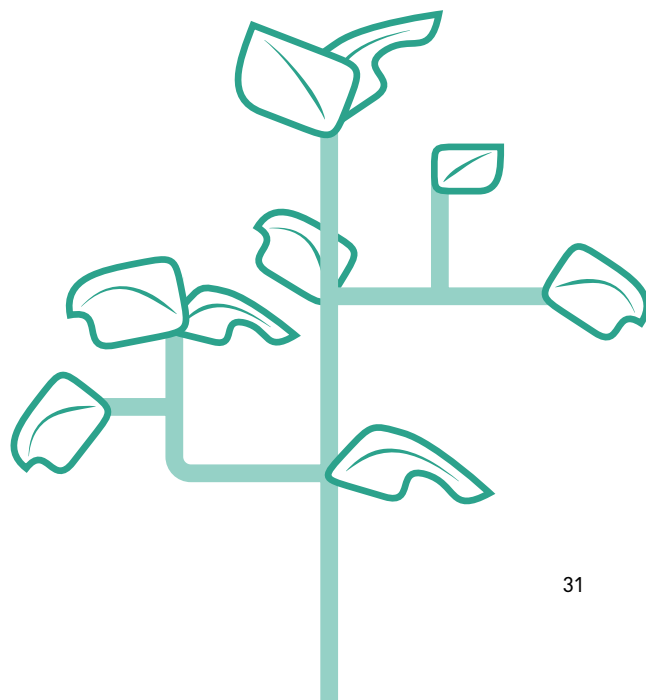
Især mindre unoterede virksomheder og iværksættere er afhængige af adgangen til risikovillig kapital fra private investorer. I tråd med anbefalingerne fra Produktivitetskommissionen (2014) anbefaler DI, at

- ➔ Regeringen nedsætter en arbejdsgruppe, der skal udarbejde et forslag til en reform af den danske kapital- og aktiebeskatning efter nordisk model, dvs. en model med konsolideret kapitalindkomst, der beskattes med en lav, flad procentsats på omkring 30 procent (eventuelt med en lavere sats for negativ nettokapitalindkomst). Den konsoliderede kapitalindkomst bør i udgangspunktet omfatte almindelig kapitalindkomst, al noteret aktieindkomst (uanset størrelse) samt unoteret aktieindkomst op til den eksisterende progressionsgrænse i aktiebeskatningen.
- ➔ Arbejdsgruppen vil blandt andet skulle udarbejde en "hovedaktionærmodel" for de relativt få personer (ca. 25.000), der har unoteret aktieindkomst over progressionsgrænsen. Hovedaktionærmodellen skal kunne anvendes til at opdele denne del af aktieindkomsten i hhv. kapitalindkomst (der indgår i den konsoliderede skattebase) og arbejdsindkomst (der skal beskattes som lønindkomst med lempelse for den betalte selskabsskat). Opdeling kan med fordel ske både på baggrund af spørgsmålet om hovedaktionærens indflydelse i selskabet (hvis

selskabet kontrolleres af passive investorer, bør alt udbytte betragtes som kapitalindkomst) og på baggrund af et politisk fastsat normalafkast, som det kendes fra virksomhedsordningen (den del af hovedaktionærens udbytte, der ikke overstiger normalafkastet af den investerede kapital / aktiernes indre værdi, bør betragtes som kapitalindkomst og indgå i den konsoliderede skattebase).

## Økonomi og effekter

Det er DI's forventning, at en sådan reform kan gennemføres provenuneutralt for staten og med begrænset effekt på den økonomiske ulighed – bl.a. henset til, at reformen bør overflødiggøre nylige knopskydninger på kapitalbeskatningen som f.eks. investorfradraget og aktiesparekontoen.





# Mere mangfoldighed

Større mangfoldighed blandt iværksættere er en gevinst for virksomhederne, samfundsøkonomien og den enkeltes mulighed for at realisere sit potentiale. Hvis vi vil udnytte det fulde udviklings- og forretningspotentiale, skal alle mennesker have lige muligheder for at kunne gøre deres drøm om etablering af en virksomhed til virkelighed. Derfor skal iværksætterne i større omfang afspejle det omkringliggende samfund. Bedst belyst er forskellen mellem kønnene. Fraværet af kvindelige iværksættere udgør et stort uudnyttet potentiale. Derfor bør man starte her. Mere lighed mellem kønnene kan bane vejen for, at vi også får mere lighed inden for andre grupper.

## DI foreslår, at:

- ➔ Det offentlige erhvervsfremme går forrest for at skabe mere mangfoldighed i det danske iværksætttermiljø
- ➔ Virksomhederne kan hjælpe med at skabe et mere iværksættervenligt arbejdsmarked.



# Mere mangfoldighed i det danske iværksættermiljø: Det offentlige erhvervsfremme bør gå forrest

*DI anbefaler, at det offentlige erhvervsfremme forpligtes til aktivt at ændre på den skæve tildeling af investeringer mellem kvindelige og mandlige iværksættere. Viden og transparens bør altid være omdrejningspunktet i tildelingen af midler. Derfor foreslår DI, at Vækstfonden, Innovationsfonden og Erhvervshusene hvert år offentliggør, hvordan deres finansiering og støtte fordeler sig på køn.*

Tildeling af investorkapital i Danmark er skæv. I 2019 gik kun 1 procent af ventureinvesteringer til kvindelige iværksættere, mens deres mandlige kolleger modtog 95 procent af investeringerne, og iværksættervirksomheder med både kvindelige og mandlige founders modtog 4 procent (Kilde: Unconventional Ventures, "Nordic Startup Funding", 2020). Fordelingen skal ses i lyset af, at kvindelige iværksættere udgør 26 procent af alle iværksættere (Kilde: Danmarks Statistik, 2017).

## **Aviaja Riemann-Andersen**

CEO & Co-founder,  
Agrain by Circular Food Technology

*Når man starter virksomhed, er der rigtig mange udfordringer af forretningsmæssig karakter, og det er her fokus bør være for iværksættere – at skabe en god og solid forretning. Det er problematisk, at tilgangen til den vigtige start- og vækstkapital ikke kun handler om forretningsideen, men også om man er mand eller kvinde. Mangfoldighed i iværksætteriet er vigtig, fordi diversitet skaber dynamik og mere innovation.*

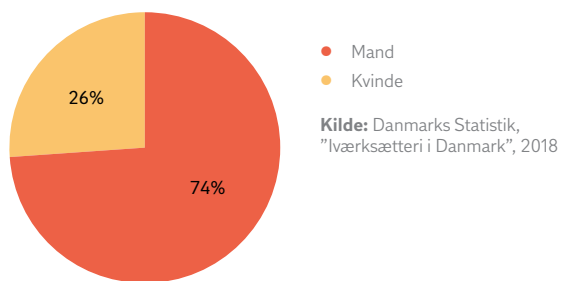


Adgang til finansiering er afgørende for, at nystartede virksomheder lykkes med etablering og vækst. Analyser viser, at kvindelige iværksættere omsætter mere end mandlige iværksættere, samtidig med at de modtager langt færre investeringer (Kilde: Boston Consulting Group, "Why Women-Owned Startups Are a Better Bet", 2018). Studier viser i den sammenhæng, at investormiljøer domineret af mænd kan betyde, at vi går glip af et markedspotentiale for produkter, som er målrettet kvindelige forbrugere. Det kan skyldes, at investorerne ikke umiddelbart kan relatere sig til omfanget af det problem og den løsning, som virksomheden præsenterer (Kilde: Danske Bank, Bootstrapping m.fl., "Return on Diversity", 2020). Underrepræsentation af kvinder i iværksætteri generelt – og for investeringer specifikt – repræsenterer store uudnyttede muligheder for vækst og merværdi i det danske økosystem.

Her er det relevant at kigge på det offentlige erhvervsfremmesystem, som har en stor kontaktflade til iværksættere. Hvert år bruger det offentlige omkring 4,7 mia. kr. på erhvervsfremmesystemet (Kilde: McKinsey&Company, 2016), som aktivt understøtter virksomhedernes og iværksætternes udvikling via indsatser, som det private marked ikke tilvejebringer. Det tæller bl.a. aktører som Erhvervshusene, Innovationsfonden og Vækstfonden. DI mener på den baggrund, at det offentlige erhvervsfremme, med deres store betydning for iværksætternes muligheder for funding, bør gå foran og sikre en mere lige fordeling mellem kønnene. Indsatsen vil dertil kunne bane vejen for at skabe mere lighed for andre underrepræsenterede grupper.

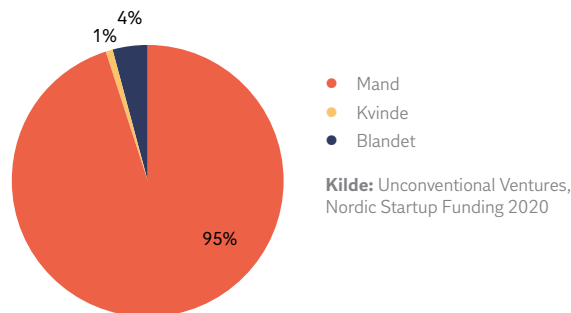
### Tre ud af fire iværksættere er mænd

Nye iværksættere fordelt på køn, 2017



### Kun 1 procent af venturekapitalen går til kvindelige stiftere

Rejst venturekapital efter stifternes kønssammensætning, 2019



### DI anbefaler

DI anbefaler, at erhvervsministeren sætter følgende i værk:

Vækstfonden og Innovationsfonden

- ➔ Mere viden og transparens: Vækstfonden og Innovationsfonden bør belyse, hvordan venturekapitalen og soft funding fordeler sig på tværs af brancher, forretningsmodeller og køn. Vækstfonden og Innovationsfonden bør desuden årligt offentliggøre, hvordan ansøgninger, afslag og tilsagn fordeler sig på køn. Vækstfondens opgørelse kunne med fordel udarbejdes i et samarbejde med de private venturefonde samt private equity markedet, så man får det fulde overblik over den kønsmæssige diversitet, og hvordan denne udvikler sig.
- ➔ Mangfoldighed skal afspejles hos de ansatte: Vækstfonden og Innovationsfonden bør udarbejde en politik for kønsfordelingen blandt de af Vækstfondens og Innovationsfondens medarbejdere, som behandler ansøgninger om finansiering/støtte, samt dem der har beslutningskraften. Fordelingsnøgler kan også inkludere alder og faglig baggrund, så der også opnås bredde i faglighed og kompetencer.

- ➔ Kommunikation: Fonden bør udarbejde en strategi, der sikrer, at kommunikationen bliver inkluderende og understøtter mangfoldighed, så mulighederne for at finansiere appellerer til både mænd og kvinder. Fondene bør i højere grad arbejde med at fremhæve den del af deres portefølje, som består af kvindelige iværksættere og teams med både mænd og kvinder.
- ➔ Intern træning: Planer for intern træning som skal medvirke til, at medarbejdere minimerer utilsigtede bias.

Erhvervshusene

- ➔ Kommunikation: Erhvervshusene fungerer som fysiske knudepunkter i erhvervsfremmesystemet. Derfor bør de indrette deres kommunikation på samme måde, så de sikrer, at deres ydelser, kommunikation og programmer så vidt muligt tager udgangspunkt i et hensyn til ligestilling og afspejler den kønsmæssige fordeling blandt iværksættere. Erhvervshusene bør på årligt basis offentliggøre, hvordan deres programmidler fordeler sig på køn.

### Økonomi og effekter

Et mere mangfoldigt iværksætteri og bedre udnyttelse af den talentmasse, der er til stede, vil have en positiv indvirkning på væksten og jobskabelsen.



# Hvad kan virksomhederne gøre?

## Et mere iværksættervenligt arbejdsmarked

*DI anbefaler, at arbejdsgivere og medarbejdere sammen finder nye måder at håndtere arbejdstid på. Det skal bidrage til at skabe et mere iværksættervenligt arbejdsmarked. Eksempelvis ved at gøre brug af de eksisterende modeller for deltidsarbejde og orlov for de medarbejdere, som ønsker at starte virksomhed op ved siden af deres faste arbejde.*

Gennemsnitsalderen for iværksættere er 41 år (Kilde: Danmarks Statistik, 2017). Samtidig tyder meget på, at mere erfarne iværksættere, som har en erhvervs-karriere bag sig, også opnår større succes (Kilde: Rockwool Fonden Forskningsenhed, 2015). Det karriereskifte kan styrkes, så flere lønmodtagere tager springet som iværksætter. Mange vil foretrække at kunne fastholde et job og en indtægt, samtidig med at man udvikler sin egen forretningsidé. Det vil reducere risikoen ved at starte virksomhed op. Der synes desuden at være en tendens til, at kvinder er mindre risikovillige end mænd (Kilde: Female Entrepreneurship in the Nordics, Nordic Innovation, 2020). For at understøtte en større mangfoldighed og flere kvinder i iværksætteri bør man derfor se på, hvordan overgangen fra lønmodtager til iværksætter kan lettes og gøre mere fleksibel.

Vi har allerede i dag gode modeller for deltidsarbejde og orlov, som virksomheder kan vælge at tilbyde de medarbejdere, der f.eks. ønsker at gå ned i tid, så de har bedre mulighed for at starte en virksomhed op. Etablerede virksomheder kan dertil tiltrække stærke og kreative medarbejdere ved at skabe stillinger, som blander egen projekttid og almindelig arbejdstid på nye måder. Endeligt kan etablerede virksomheder også understøtte nyetablerede virksomheder ved at indgå egentlige samarbejdsaftaler med konkrete medarbejdere, så

der kan opstå en idéudveksling, samtidig med at medarbejderen opretholder sit job. Virksomhederne kan være sparringspartnere eller bistå på forskellige måder. Forudsætningen er naturligvis, at der udarbejdes klare aftaler om arbejdstid og aflønning. På den måde kan en etableret virksomhed udgøre et væsentligt netværk for en iværksætter – og selv høste gevinster ved f.eks. at have medarbejderens idéudvikling, andre netværk og partnere tæt på.

### DI anbefaler

På den baggrund anbefaler DI, at etablerede virksomheder i højere grad:

- ➔ Gør brug af de eksisterende modeller for deltidsarbejde og orlov for de medarbejdere, som ønsker at starte virksomhed op.
- ➔ Fremmer udbredelsen af stillingskategorier, som muliggør, at medarbejdere kan arbejde med egne projekter ved siden af deres job.
- ➔ Understøtter nyetablerede virksomheder ved at indgå egentlige samarbejdsaftaler, så der kan opstå en idéudveksling samtidig med, at medarbejderen opretholder sit job.



**Danmarks  
største  
erhvervsorganisation**

Mød over 18.000  
virksomheder og ledere  
på tværs af brancher,  
størrelser og geografi.



# Flere talenter og stærkere kultur

Adgang til talent er afgørende for iværksætteres succes. Iværksættere kan have svært ved at tilbyde høje lønninger sammenlignet med store virksomheder. Derfor skal der være gode muligheder for at tilbyde medarbejdere, at de kan blive en del af virksomhedens fremtidige succes via medarbejderaktier. Det skal også være nemt at tiltrække talent uden for Danmarks grænser, hvor der udspiller sig en global kamp om talenterne. Vi skal også styrke iværksætterkulturen herhjemme, så det er lige så oplagt at vælge at blive iværksætter som lønmodtager. Det gøres bedst tidligt i livet igennem vores uddannelsessystem. Her skal vi styrke børns og unges viden om, motivation for og interesse i iværksætteri og innovation.

## DI foreslår, at vi

- ⇒ Giver udenlandsk talent mulighed for at prøve Danmark af i 90 dage
- ⇒ Nedsætter lønkravet på beløbsordningen
- ⇒ Gør medarbejderaktier mere attraktive for iværksættere
- ⇒ Åbner Fast-track ordningen for iværksættere
- ⇒ Lærer unge om iværksætteri og teknologi i Folkeskolen
- ⇒ Giver alle elever på erhvervsuddannelser bedre muligheder for at blive iværksættere
- ⇒ Indfører iværksætteri i praksis i alment gymnasium

# Giv udenlandsk talent mulighed for at prøve Danmark af i 90 dage

*DI anbefaler, at Folketinget vedtager et pilotprojekt, som skal give udvalgte udenlandske iværksættere, investorer og ansatte mulighed for at prøve Danmark af i 90 dage. Det skal styrke økosystemet og tiltrække kvalificerede medarbejdere, særligt inden for tech-branchen, hvor der på globalt plan er kamp om de digitale talenter.*

I Finland vil man gerne gøre noget ekstra for at tiltrække udenlandske kvalificerede medarbejdere til landets tech-virksomheder. Finland er kendt for bl.a. Nokia og Linux og er en verdensledende hub for tech-iværksættere. Der er global kamp om de digitale talenter, og derfor lancerede Finland sidste år et pilotprojekt, som skal tiltrække arbejdskraft fra f.eks. USA, Canada og Storbritannien. I 90 dage kan talenterne og deres familier prøve Finland af, og se om det er et sted, de kunne tænke sig at bo og arbejde. 90 dage er den periode, som et Schengenvisum rækker til. De udvalgte ansøgere får hjælp til at udfylde alle de officielle papirer vedrørende bolig, skole og institutionsplads til deres børn, introduktion til investorer, tech-hubs og hjælp til at søge om opholdstilladelse og finde en permanent bolig (Kilde: HelsinkiBusinesshub.fi). En del ansøgere kommer fra USA, og de er tiltrukket af det finske sundhedsvæsen, vilkår for forældreorlov og work-life balance.

Pilotprojektet har været en stor succes. Ansøgerne har primært været medarbejdere, som har arbejdet online for deres nuværende arbejdsgiver ud af Finland, investorer, iværksættere og jobsøgende (Kilde: The Guardian, "Thousands apply to be a Finn for 90 days in migration scheme", 2020).

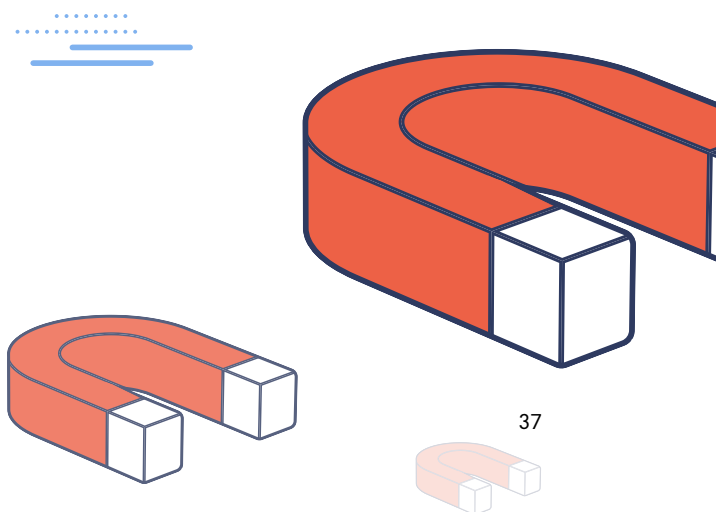
Udfordringen for de danske techvirksomheder er den samme som for finske. Undersøgelser viser, at en fjerdedel af alle private og offentlige virksomheder herhjemme ikke kan få dækket deres behov for digitale kompetencer. (Kilde: Digital Dogme, 2020). 7 ud af 10

it-virksomheder med over 10 ansatte, der forsøger at rekruttere it-specialister, har desuden rekrutteringsvanskeligheder (Kilde: Danmarks Statistik, 2020).

Det danske samfund ligner det finske på flere områder. Når først udenlandske kvalificerede medarbejdere får øjnene op for Danmark som destination, og det gode liv man kan skabe sig, er det DI's overbevisning, at flere vil vælge Danmark til. Udlændinge flytter hertil bl.a. på grund af en god balance mellem arbejde og fritid samt gode muligheder for faglig og personlig udvikling, som ofte vægtes højere end løn (Kilde: Oxford Research, "The Expat Study", 2020).

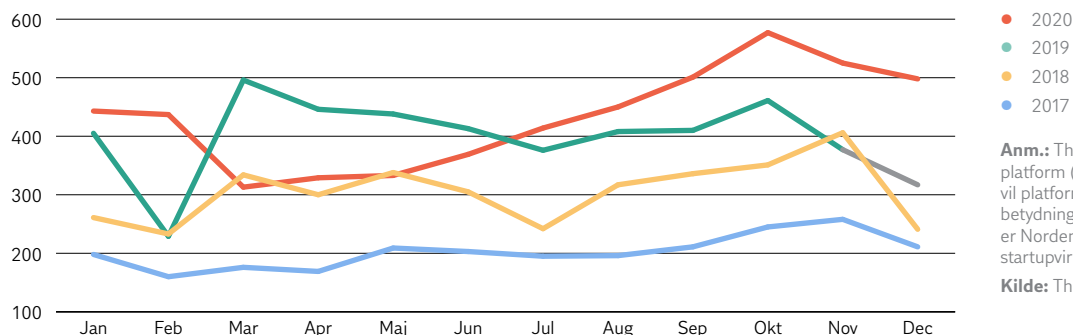
## DI anbefaler

- ➔ Der etableres et lignende pilotprojekt i Danmark. Indsatsen kan tænkes sammen med Start-Up Denmark, hvor udenlandske iværksættere har mulighed for at søge om tilladelse til at etablere sig i Danmark.



## Trods corona efterspørger iværksættere arbejdskraft

Antal nye jobopslag fra danske startups, 2017 – 2020



**Anm.:** The HUB er en ny platform (2015), og derfor vil platformens vækst have betydning for tallene. The HUB er Nordens største jobportal for startupvirksomheder.

**Kilde:** The HUB

DI anbefaler, at Erhvervsministeriet, Beskæftigelsesministeriet og andre relevante ministerier etablerer et pilotprojekt på følgende vilkår:

- ➔ Ansøgere kan være iværksættere, investorer og ansatte.
- ➔ Ansøgere fra USA, Canada, Storbritannien, Hongkong og Singapore har højeste prioritet.
- ➔ Ansøgerne skal have ret til at søge om Schengenvisum.

Deltagerne i projektet skal kunne tilbydes hjælp til f.eks.:

- ➔ At få al formalia og dokumentation på plads omkring indrejse og ophold i Danmark.
- ➔ En god bolig og en let overgang til en permanent bolig.
- ➔ Hjælp til at få plads til børnene i internationale skoler og daginstitutioner.
- ➔ Introduktion til tech-hubs, techvirksomheder og investorer.
- ➔ Introduktion til expat-miljøer og styrkelse af dem gennem de eksisterende klynger.
- ➔ Hjælp til at udfylde ansøgninger om arbejdstilladelse.

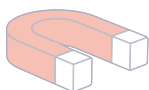
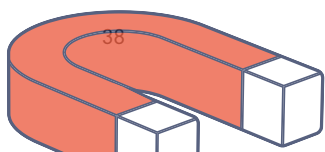
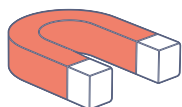
## Økonomi og effekter

Der vil være færre udgifter forbundet med at køre pilotprojektet, f.eks. til bolig og medarbejderressourcer. Projektet kan finansieres med midler fra iværksættertiltaget under strukturfondsprogrammet, REACT-EU, som forvaltes af Danmarks Erhvervsfremmebestyrelse. I første omgang er der tale om et pilotprojekt, men hvis projektet viser sig at være en succes, kan der udarbejdes en model, hvor danske virksomheder, som ender med at ansætte deltagere i programmet, betaler et mindre beløb til staten.

### Klavs Hjort

SVP Growth & Impact, Danske Bank

*Rekruttering af talent og fundraising er to vedvarende hovedudfordringer for startups med globale ambitioner. Finde den rette forretningsmodel og kunne skalere den på internationale markeder igen-og-igen er to andre velkendte udfordringer*



# Nedsæt lønkravet på beløbsordningen

*DI anbefaler, at Folketinget sænker lønkravet i beløbsordningen for udenlandske medarbejdere fra tredjelande fra 445.000 kr. til 360.000 kr om året. Forslaget vil gøre det nemmere for virksomheder – særligt iværksættere og SMV'er – at rekruttere kvalificeret arbejdskraft.*

Iværksættere kan have svært ved at skaffe de nødvendige medarbejdere, f.eks. faglærte medarbejdere. Ligesom andre virksomheder vender iværksætterne derfor ofte blikket mod udlandet. Det er let at hente medarbejdere fra EU på grund af reglerne om arbejdskraftens frie bevægelighed. Men for udenlandske statsborgere fra lande uden for EU er der langt flere restriktioner. Aktuelt er beløbsordningen den klart mest anvendte ordning for udlændinge uden for EU, der vil arbejde i Danmark. Kravet er, at man har et job med en grundløn på 445.000 kr. årligt. I 2019 var der 8.400 fuldtidsbeskæftigede via beløbsordningen i Danmark, og medarbejderne på ordningen yder et meget stort nettobidrag til Danmark. Ifølge DI's seneste 2030-plan bidrog de 7.000 fuldtidsbeskæftigede, der var på beløbsordningen, med 2 mia. kr. til de offentlige finanser. Men beløbsgrænsen er en udfordring for flere iværksættere, og DI

foreslår, at lønkravet sættes ned, så flere virksomheder får mulighed for at ansætte faglærte medarbejdere fra udlandet.

## DI anbefaler

- ➔ Lønkravet for beløbsordningen skal sænkes fra 445.000 kr. til 360.000 kr. årligt.

## Økonomi og effekter

Der er ingen omkostninger ved at gennemføre forslaget. Derimod vil det øge adgangen til udenlandske medarbejdere fra tredjelande for iværksættere og andre virksomheder, hvilket vil bidrage til vækst og velstand.

### DI hjælper startups ud i verden

Fra strategi og markedsanalyser til etablering og salg i udlandet. DI har kontorer på alle kontinenter, f.eks. i New York City, Sao Paulo og Shanghai, og hjælper virksomheder i gang med international vækst.

# Gør det lettere for iværksættere at udbyde medarbejderaktier

*DI anbefaler, at Folketinget tager initiativer til at gøre ordningen for medarbejderaktier mere fleksibel til glæde for iværksættere. Det bør først og fremmest blive nemmere at værdiansætte unoterede aktier og i højere grad at udarbejde individuelt tilpassede løsninger i de enkelte virksomheder.*

Iværksættere er ofte udfordret på likviditeten, og de har derfor behov for at kunne tilbyde deres medarbejdere et attraktivt supplement til lønnen. Medarbejderaktier er et godt værktøj til at rekruttere og aflønne både iværksættere og deres medarbejdere.

Lovgivningen om medarbejderaktier har været ændret flere gange med det mål at gøre den mere attraktiv for mindre virksomheder. Men DI mener ikke, at ordningen er tilstrækkelig nem og fleksibel at bruge. På en rangliste over de bedste ordninger for aktieoptioner indtager Danmark da også kun en 15. plads ud af 24 lande (Kilde: Index Ventures, 2018). I 2020 var der desuden kun 157 virksomheder, som har gjort brug af medarbejderaktieordningen efter Ligningsloven § 7 P (Kilde: Skattestyrelsen).

En stor udfordring er at værdiansætte medarbejderaktierne. Det kan lyde simpelt at begrænse værdien af de aktier, der bliver givet til medarbejderne eller indehavere til 10, 20 eller 50 procent af lønnen. Men det er det ikke. Lønnen kender man, men for at vide, om værdien af aktierne overstiger de nævnte tærskler, skal man også kende værdien af virksomheden, og det kan være meget komplekst. For unge vækstvirksomheder er der ikke en børskurs at basere sig på. Iværksætteren kan typisk kun præsentere begrænsede regnskabstal, og hun har ofte få markedsdata, skrøbelige budgetter og et negativt cash flow eller underskud over en længere periode samt usikre fremtidsudsigter. Det gør øvelsen rigtig svær. Som regel benytter iværksætteren en rådgiver til at udarbejde en værdiansættelse. Det sker som regel flere gange om året, da der typisk sker flere tildelinger af aktier i løbet af et år. Omkostningerne til denne rådgivning kan derfor hurtigt løbe op.

En anden udfordring er forbuddet mod, at medarbejderaktier ikke må udgøre en ny aktieklasse i virksomheden. Hvis en virksomhed eksempelvis har tiltrukket venturekapital, vil der allerede være flere aktieklasser i selskabet. I mange tilfælde vil det derfor være nødvendigt at oprette en ny aktieklasse til medarbejderaktier.

Endelig er der en aldersbegrænsning i den særlige ordning for såkaldte ”mikrovirksomheder”, som særligt retter sig mod iværksættere. Det er nemlig kun virksomheder, som er op til fem år gamle, der kan bruge ordningen. Lever en virksomhed op til alderskriteriet, kan virksomheden tildele medarbejderaktier til en værdi på helt op til 50 procent af den ordinære løn som en del af individuel lønpakke.

**Marie Lommer Bagger**  
CEO and Co-founder Measurelet

*Ejeraftaler, selskabskonstruktion, holdingselskab, skat, warrant-aftaler, moms osv. Det er ret kompliceret, men essentielt at have styr på, så virksomheden er attraktiv at investere i.*





## Hvad er reglerne om medarbejderaktier? Og hvordan bliver jeg bedre til salg?

DI afholder løbende workshops og webinarer om finansiering, værdiansættelse, SoMe-marketing, medarbejderaktier, patentering, internationalisering, børsnotering – alt det en iværksætter har brug for at kende til.

### DI anbefaler

DI anbefaler derfor, at man foretager følgende justeringer, så medarbejderaktieordningen bliver nemmere og mere fleksibel at anvende:

- ➔ 20 procent-ordningen: Gør det muligt at tildele 20 procent af årslønnen som medarbejderaktier individuelt. I dag er det kun muligt, hvis det tilbydes til mindst 80 procent af medarbejderne. Ændringen kan afgrænses til alene at gælde for iværksættere og SMV'er.
- ➔ Værdiansættelse: Indfør en skematisk værdiansættelse af unoterede aktier, som kan bruges til at afgøre, om de forskellige grænser for tildeling (10/20/50 procent af lønnen) er overholdt. Det vil være oplagt at basere modellen på anbefalingerne fra den ekspertgruppe under Skatteministeriet, som p.t. har fået til opgave at udarbejde en skematisk værdiansættelse af virksomheder i forbindelse med generationsskifte.
- ➔ Ny aktieklasser: Tillad at medarbejderaktier må udgøre en særlig aktieklasser.
- ➔ Særlig ordning for mikrovirksomheder: Fjern den eksisterende aldersgrænse, så mikrovirksomheder, der er ældre end 5 år, også kan gøre brug af ordningen.

### Økonomi og effekter

Forslaget giver mulighed for at tiltrække og fastholde kompetente nøglemedarbejdere ved at gøre medarbejderaktieordningen lettere og mere fleksibel.

### Danmark har ikke de bedste vilkår for aktieoptioner

Lande med de bedste vilkår for aktieoptioner i startups.

Placering	Land	Score
1	Letland	30
2	Estland	30
3	Litauen	30
4	Israel	27
5	Canada	27
6	Frankrig	26
7	Storbritannien	25
8	Portugal	24
9	USA	24
10	Polen	23
11	Italien	22
12	Sverige	21
13	Irland	20
14	Australien	16
15	<b>Danmark</b>	<b>15</b>
16	Holland	15
17	Schweiz	14
18	Norge	14
19	Tjekkiet	14
20	Finland	13
21	Østrig	13
22	Spanien	11
23	Tyskland	10
24	Belgien	10

Kilde: Index Ventures, "Rewarding Talent", 2018.

# Fast-track ordningen bør åbnes for iværksættere

*DI anbefaler, at Folketinget gør det muligt for virksomheder med færre end 20 medarbejdere at anvende fast-track ordningen. Ordningen giver virksomheder adgang til hurtigt og fleksibelt at ansætte udenlandsk arbejdskraft.*

Iværksættere oplever, at det kan være en langsommelig proces at ansætte en medarbejder uden for EU/EØS, hvor der skal ansøges om opholds- og arbejdstilladelse hos Styrelsen for International Rekruttering og Integration (SIRI). Det kan betyde, at virksomheden må udsætte opgaver, indtil medarbejderen kan starte med at arbejde. Konkret kan iværksætteren risikere at miste kunder og opgaver, som er så afgørende for udviklingen af virksomheden i startfasen.

Fast-track ordningen giver mulighed for, at virksomheder kan ansætte medarbejdere uden for EU/EØS hurtigt og fleksibelt, og at medarbejderen kan arbejde skiftevis i Danmark og i udlandet. Desværre er det i dag ikke muligt for virksomheder med mindre end 20 ansatte at blive certificeret til fast-track ordningen. Hvis en virksomhed ikke er certificeret, tager sagsbehandlingen hos myndighederne omkring en måned. Med en certificering til fast-track ordningen kan en virksomhed derimod ansætte på samme dag. Løn og ansættelsesvilkår på virksomheden skal generelt være sædvanlige efter danske forhold.

## DI anbefaler

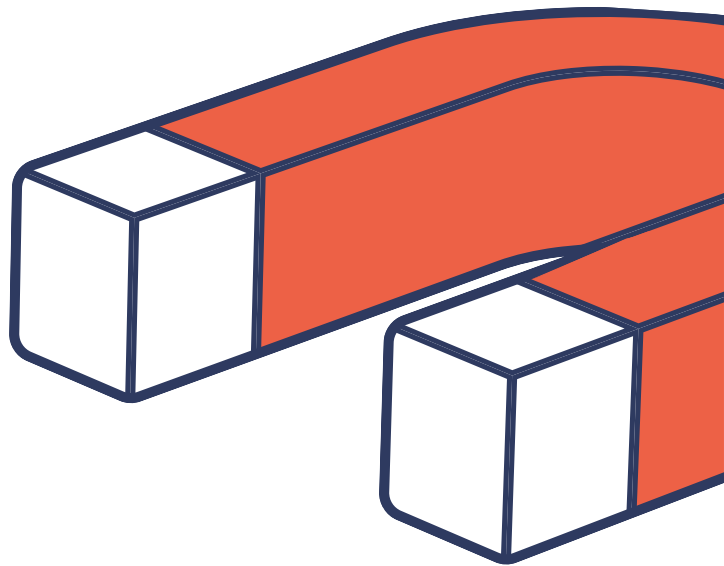
- ➔ Virksomheder med færre end 20 medarbejdere skal også have mulighed for at blive certificeret til at anvende fast-track ordningen.

## Økonomi og effekter

Forslaget vil have en lille, men positiv, effekt for arbejdsudbuddet og bidrage positivt til iværksætteres mulighed for at ansætte nye medarbejdere.

### Global Talent & Mobility

DI hjælper, når virksomheden skal rekruttere medarbejdere fra udlandet – og når danske medarbejdere skal sendes ud i verden.



# Unge bør lære mere om iværksætteri og teknologi

*DI anbefaler, at Folketinget tager en række initiativer på folkeskoleområdet, der kan styrke børn og unges viden, motivation og interesse for iværksætteri og innovation. Blandt initiativerne er obligatorisk forståelse for teknologi, Åben Skole og erhvervspraktik, der i højere grad omfavner iværksætteri. Indførelse af obligatorisk teknologiforståelse kan f.eks. indgå i den justering af folkeskolereformen, der er lagt op til, når den endelige evaluering af reformen foreligger senere i år. Mens Åben Skole-forløb og erhvervspraktik, der favner iværksætteri, kræver, at Folketinget bevilger penge til det.*

Børn og unge i Danmark vokser op og bliver opdraget i et samfund med en udbredt lønmodtagerkultur. En kultur, der afspejles i uddannelsessystemet, som generelt ikke har meget fokus på iværksætteri. Mange unge ved ikke nok om uddannelsessystemet og arbejdsmarkedet og har derfor brug for rollemodeller til at understøtte deres valg af uddannelse og arbejdsliv. Det gælder også rollemodeller, der kan styrke de unges lyst til at blive iværksættere. Skal flere blive iværksættere i Danmark, er der behov for en tidligere og styrket indsats i folkeskolen, med initiativer der understøtter valget af den levevej.

Samtidig er der behov for, at alle børn og unge får styrket deres teknologiske og digitale kompetencer, som er afgørende på fremtidens arbejdsmarked. Der er også brug for, at flere får kompetencer, der giver et godt afsæt til at arbejde med iværksætteri og innovation. Og det er vigtigt, at undervisningen i folkeskolen sættes ind langt tidligere, end det sker i dag. Hvis målet er, at det senere skal få eleverne til at overveje at vælge at blive iværksættere, bør man bygge undervisningen i iværksætteri ovenpå elevernes faglige kompetencer og ikke lade det stå løst som et selvstændigt fag.

## DI anbefaler

DI anbefaler følgende initiativer, der kan styrke elevernes interesse i og kompetencer inden for iværksætteri og innovation i folkeskolen. DI foreslår, at:

- ➔ Teknologiforståelse skal være obligatorisk i folkeskolen.

Der skal senere tages stilling til, om teknologiforståelse skal være et selvstændigt fag eller integreres i andre, eksisterende fag (eller begge dele). Det skal vurderes på baggrund af den endelige evaluering af forsøget (sker i efteråret 2021), hvor 46 folkeskoler har haft teknologiforståelse i folkeskolen fra 2018 – 21.

- ➔ Der bør udvikles egentlige iværksætterforløb til brug i Åben Skole, som folkeskolerne frit kan benytte.

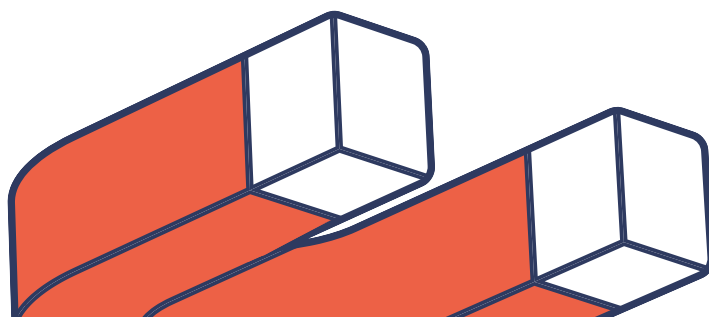
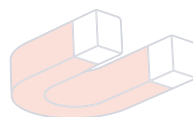
I dag har Åben Virksomhed under DA sammen med Tektanken udviklet undervisningsforløb, der indeholder virksomhedsbesøg i etablerede virksomheder, som skolerne frit kan benyttes. Lignende forløb bør udviklet på iværksætterområdet.

- ➔ Styrke muligheden for at komme i erhvervspraktik som iværksætter i udskoling.

Flere kommuner har allerede ansat erhvervsplaymakere til at styrke skole-virksomhedssamarbejdet. Disse erhvervsplaymakeres arbejde bør systematisk udvides til også at etablere forløb med erhvervspraktik som iværksætter.

## Økonomi og effekter

Forslaget vil medføre, at børn og unge tidligt lærer om teknologi, innovation og iværksætteri, på et tidspunkt, hvor man begynder at udvikle sine kompetencer og forestillinger om, hvad man gerne vil uddanne sig til.



# Giv alle erhvervsuddannelseselever bedre muligheder for at blive iværksættere

*DI anbefaler, at det bliver obligatorisk i alle erhvervsuddannelser, at tage et valgfrit specialefag, der klæder lærlinge og elever bedre på til at blive iværksættere.*

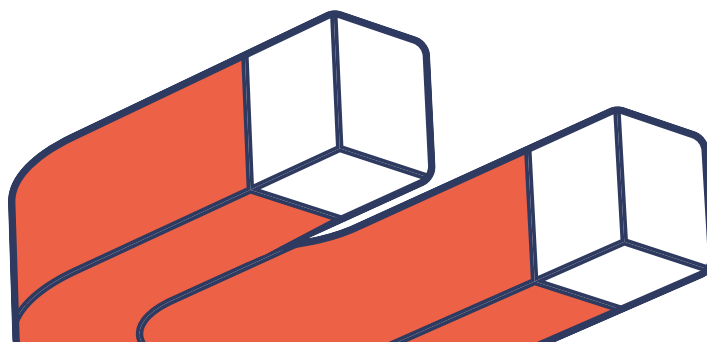
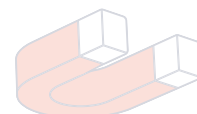
Undervisning i iværksætteri har tidligere indgået som en fast del af undervisningen i erhvervsuddannelserne. Undervisning i iværksætteri er dog ikke obligatorisk i dag - ligesom faget ikke er lige relevant for alle lærlinge og elever i erhvervsuddannelserne. Samtidigt er undervisningstiden i iværksætteri løbende blevet nedprioriteret til fordel for andre fag. Det er en konsekvens af de stigende krav til de faglærtes kompetencer.

## DI anbefaler

- ➔ Alle erhvervsuddannelser bør indeholde mulighed for, at lærlinge og elever, der brænder for den gode idé og overvejer en tilværelse som selvstændig, kan få undervisning i f.eks. etablering af virksomhed, driftsøkonomi, muligheder for finansiering, budgetter og salg.
- ➔ Ændringen kan gennemføres ved ændring af bekendtgørelse om erhvervsuddannelsers § 36, så det fremover bliver obligatorisk at have et valgfrit specialefag i iværksætteri på alle erhvervsuddannelser.

## Økonomi og effekter

Forslaget giver mulighed for, at langt flere lærlinge og elever i deres uddannelse får adgang til viden om, hvilke muligheder der er for at starte sin egen virksomhed inden for deres fag.



# Iværksætteri i praksis i alment gymnasium

*DI anbefaler, at Folketinget indfører mulighed for at oprette nye praksisrettede studieretninger i alment gymnasium (stx), særligt rettet mod erhvervsuddannelser og praksisrettede videregående uddannelser. Her bør iværksætteri i praksis indgå som projektopgave med vejledere fra virksomheder.*

Over halvdelen af en ungdomsårgang vælger i dag at gå i alment gymnasium, hvor iværksætteri og samspil med erhvervslivet ikke er en naturlig del af læringsmiljøet. Derfor er der behov for at kunne rette dele af gymnasieuddannelsen tydeligere mod praksisrettede uddannelser, virksomheder og iværksætteri. På den måde kan vi introducere flere unge til andre karriereveje end det arbejdsmarked, som universitetsuddannelserne typisk fører til. Det skal være lige så naturligt at være iværksætter som lønmodtager. Det kræver et andet indhold, en anden type undervisning og et tydeligere samspil med virksomheder.

## DI anbefaler

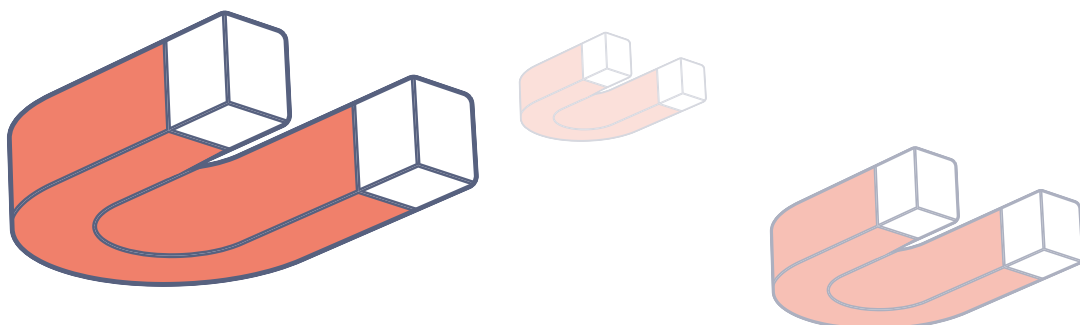
- ➔ På praksisrettede studieretninger i det almene gymnasium bør eleverne hvert år gennemføre et større projekt, hvor de prøver teori af i praksis, gerne i samspil med en virksomhed. Det bør være et krav, at mindst én af disse projektperioder inddrager iværksætteri og stiller krav om, at de unge prøver kræfter med at stifte en virksomhed, og hvordan den kreative idé kan blive til en forretning.

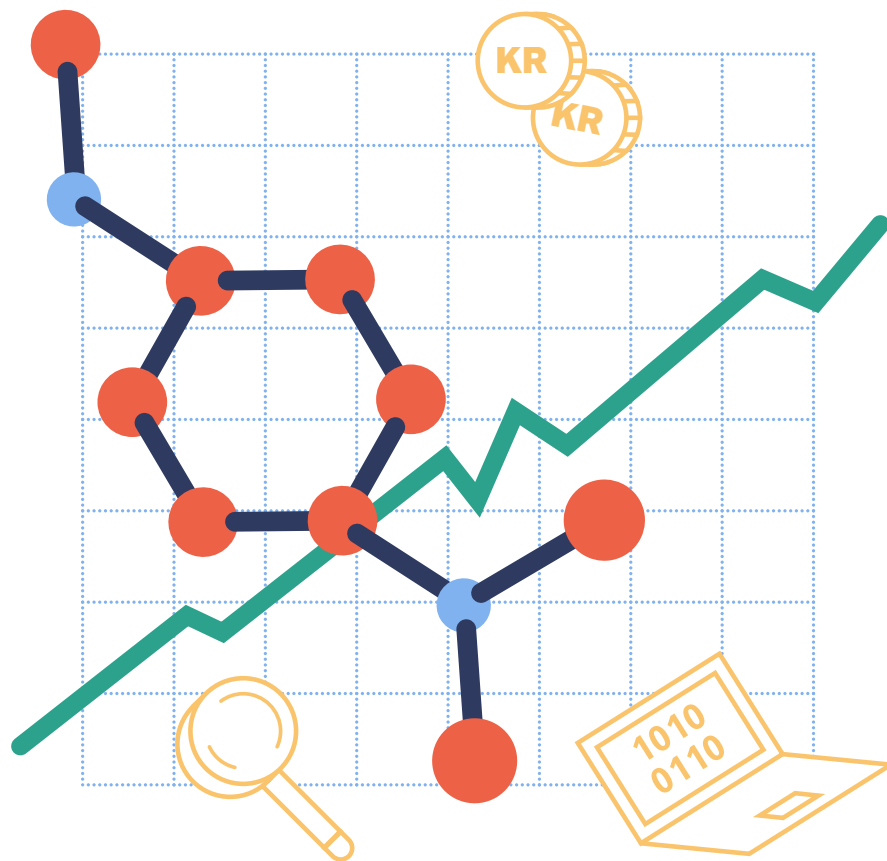
## Økonomi og effekter

Med mere praksisrettede gymnasiale studieretninger vil flere unge blive introduceret til erhvervsrettede uddannelser og iværksætteri, mens de går i gymnasiet. Det kan betyde, at flere unge efterfølgende vil søge erhvervsuddannelser og praksisrettede videregående uddannelser, hvor iværksætteri naturligt kan indgå.

### Fonden for Entreprenørskab

Det skal være lige så oplagt at blive iværksætter som at blive lønmodtager. Derfor støtter DI Fonden for Entreprenørskab, der laver undervisningsprogrammer og iværksætterkonkurrencer til børn og unge.





# Fra forskning til grøn forretning

Danmark har et stor uforløst potentiale, når det handler om at skabe forretning ud af al den gode forskning, som landets forskningsinstitutioner tilvejebringer. Universiteterne skal i højere grad orientere sig mod, at deres forskning skal skabe kommerciel værdi. Iværksættere, virksomheder og forskningsinstitutionerne skal rykke tættere på hinanden, så teknologioverførslen til virksomhederne kan blive mere smidig. Det vil samtidig skabe bedre forudsætning for, at nye grønne teknologier ser dagens lys.

## DI foreslår, at vi:

- ⌚ Nemmere adgang til ejerskab over egne idéer og opfindelser
- ⌚ Smidigere Tech-Trans proces

# Nemmere adgang til ejerskab over egne idéer og opfindelser

*Det skal være enklere for iværksættere at opnå ejerskab til deres idé eller opfindelse. Det er en væsentlig forudsætning for at kunne skabe grobund for kommercialisering og videreudvikling. Derfor anbefaler DI, at Folketinget justerer reglerne, der giver iværksættere, forskere og opfindere ret til skattemæssigt fradrag for ekspertrådgivning om, og bistand til, at sikre deres intellektuelle ejendomsrettigheder.*

For iværksættere og opfindere er det både dyrt og administrativt besværligt at sikre rettighederne til deres idé og opfindelse, særligt i den tidlige startfase, hvor økonomiske ressourcer er begrænsede og fokus er på udvikling af idéen. Med sikring af intellektuelle ejendomsrettigheder til sin opfindelse har man et aktiv, der kan bane vej for finansiering, arbejdskraft, samarbejdspartnere og videreudvikling, samtidig med at man kan holde andre fra at kopiere ens opfindelse. Uden rettigheder risikerer man at miste muligheden for at høste frugten af egen idé og indsats.

Spørgsmålet, om der skal søges om IP-rettingheder, har imidlertid mange facetter, der indledningsvis kræver indsigt, som de færreste opfindere og iværksættere besidder. Større virksomheder med F&U-aktiviteter vil ofte have ansatte med denne ekspertise og et tæt samarbejde med specialiserede eksterne IP-rådgivere, der bistår med at sikre rettidig ansøgning om patent, som dækker den konkrete opfindelses nyskabelser, og samtidig afklarar udviklingsmulighederne fremadrettet.

Som iværksætter vil rådgivning og bistand af denne karakter oftest kun være svært tilgængelig grundet ressourcer. Det er medvirkende årsag til, at Danmark – trods et højt antal teknologisk højtuddannede, veldokumenteret stor innovationskraft og kreativitet – ikke indfrier sit enorme potentiale for at iværksættere kan lykkes med at skabe kommerciel succes af nye tekniske løsninger.

En tilknyttet problemstilling er, at det for iværksættere, opfindere mv. koster enorme ressourcer og er kilde til stor unødigt usikkerhed, når der opstår langvarige konflikter om IP-rettingheder, der kan være fundamentalt afgørende for virksomhedens eksistensgrundlag.

## DI anbefaler

- ➔ Folketinget justerer reglerne for fradrag for eksterne omkostninger ved virksomhedsudvidelser og omstruktureringer, så de udvides til også at omfatte eksterne omkostninger (rådgivning mv.) Det vil især gavne iværksættere, opfindere, forskere i spin-offs, der har brug for ekspertise, som kan rådgive dem om, hvordan de bedst kan beskytte og drage nytte af deres IP-rettingheder.
- ➔ Der afsættes flere ressourcer til at øge hastigheden i retshåndhævelsen af IP-rettingheder.

## Økonomi og effekter

Forslaget vil få stor betydning for iværksætterens muligheder for strategisk at beskytte og håndhæve rettigheder til egne idéer og opfindelser, som er afgørende for at indfri kommercialiseringspotentialet og muligheder for skalering.

### Udstillingsvindue for impact startups

DI fremhæver inspirerende iværksættere, som går forrest med FN's Verdensmål.

[di.dk/SDG-verdensmal/cases](https://di.dk/SDG-verdensmal/cases)

# Smidigere Tech Trans proces

*DI anbefaler, at universiteterne udvikler en ny tilgang til kommerialisering af viden, der imødekommer iværksætteres og mindre virksomheders muligheder for selvstændigt at markedsføre en opfindelse, der er udviklet under, eller i samarbejde med, universitetet. Det handler om at styrke mulighederne for at omdanne konkrete forskningsresultater til grønne løsninger, der kan udvikles til skalérbare forretningsmodeller og derved medvirke til indfrielse af bæredygtighedsmålene.*

Elementer der bør indgå i denne tilgang er:

- ③ Kritisk evaluering af eksisterende KPI'er hos universiteternes tech trans-kontorer med henblik på identifikation af væsentlige kriterier for at iværksættere og virksomheder lettere kan skabe forretning ud af opfindelser fra universiteterne.
- ③ Kritisk evaluering af behovet for at søge og eje patenter i det omfang det sker i dag.
- ③ At udgangspunktet skal være, at rettigheder til konkret viden overføres (permanent eller via licens) til iværksættere og SMV'er, der ønsker at realisere opfindelsens grønne potentiale i privat regi.
- ③ En standardisering af aftalevilkår for overførsel af nødvendige rettigheder for videreudvikling og kommerialisering af opfindelser således at vilkår og betaling er enkle og transparente, og en aftale kan indgås, uden at iværksætteren oplever et unødigt forbrug af omkostninger, tid og øvrige ressourcer.

I Danmark bruger staten mere end 20 mia. kr. årligt på forskning og udvikling, hvoraf hovedparten anvendes på landets universiteter. Den investering skal i højere grad skabe værdi for det danske samfund i form af bæredygtige løsninger, øget velstand og forbedret livskvalitet. Hovedproblemet er, at alt for få af de opfindelser universiteterne er med til at udvikle, bliver forsøgt kommerialiseret. De primære årsager er, at universiteterne 1) genererer for få spin-outs, 2) gør det unødigt omkostningsfuldt og besværligt at overføre rettigheder til iværksættere og SMV'er og 3) er grundlæggende ukritisk fokuseret på IP-beskyttelsesbehovet.

Særlige udfordringer er manglen på klare aftaler om forskningssamarbejde, samarbejdets ophør og det videre arbejde med forskningsresultaterne.

Få iværksættere og SMV'er ser det som en farbar vej at indgå i et samarbejde med universiteterne om at udvikle teknologiske løsninger til opfindelser, der skal kommerialiseres. Tilsvarende er der for få universitetsansatte forskere, der griber mulighederne for at arbejde videre med deres forskningsresultater som selvstændig virksomhed. En væsentlig årsag til dette er, at universiteterne opleves som uigennemsigtige, bureaukratiske og tenderende til at misbruge deres dominerende stilling under forhandlinger om vilkårene for kommerialisering af opfindelser og forskningsresultater.

Der er behov for grundlæggende at vurdere, hvorvidt tech trans-kontorerne under det nuværende set-up i tilstrækkelig grad medvirker til dels at skabe kommerciel samfundsværdi ud af universiteternes forskningsbudgetter, dels at vi som samfund udnytter potentialet i nye bæredygtige løsninger.

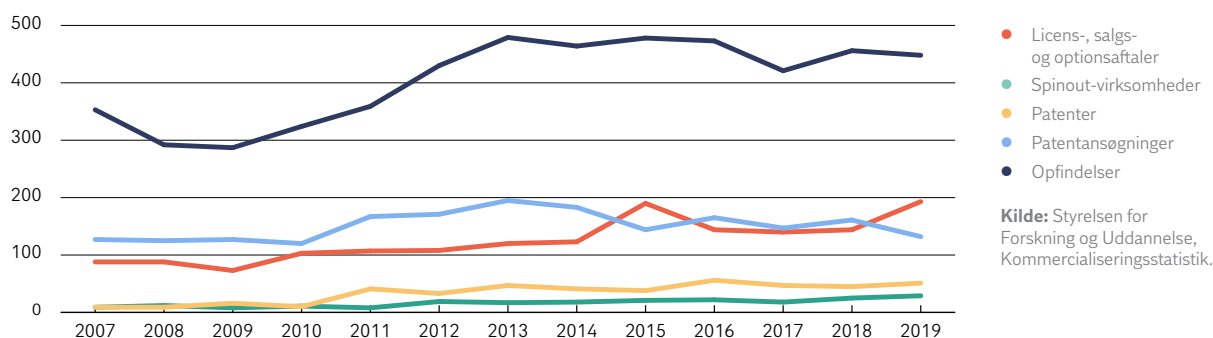
## DI anbefaler

DI anbefaler, at universiteterne i fællesskab udarbejder en standardiseret aftale, der fastsætter grundlæggende vilkår for smidigere rettighedsovergang til iværksættere, og dermed styrker grundlaget for kommerialisering af forskningsresultater og opfindelser i privat regi. For opfindere og iværksættere vil en sådan aftale skabe transparens, forudsigelighed og overblik over muligheder og barrierer for videreudvikling. Den vil samtidig øge mulighederne for at tiltrække finansiering, kvalificeret arbejdskraft og samarbejdspartnere.



## Få patenter og spinout-virksomheder fra forskningsinstitutionerne

Udvikling i teknologioverførsel af forskningsresultater, 2007 – 2019



Det er DI's vurdering, at følgende forhold skal indgå i en standardiseret rettighedsaftale:

- ➔ Rettighedernes karakter og omfang (IP-rettigheder, permanent licens, eksklusivitet, geografisk og tidsmæssig afgrænsning etc.)
- ➔ Vederlaget for overtagelsen. Her har vi forslag til to modeller:
  - a. Betalingen sker først, når der er etableret kommerciel værdi af opfindelsen, dvs. når virksomheden kan værdiansættes på baggrund af et markedsført produkt eller en service, som kan tilbageføres til rettighedsovergangen til den konkrete opfindelse. Dette kan eksempelvis ske via optioner baseret på værditilvæksten eller konvertible obligationer, hvor værdien udregnes på basis af skematisk værdiansættelse.
  - b. Betaling sker straks ved rettighedsoverdragelse på baggrund af universitetets faktisk afholdte udgifter til den teknologiske udvikling af den konkrete opfindelse.

- ➔ Virksomheden forpligtes til at tilbageføre rettigheden til universitetet, såfremt der inden for to år ikke er sket et forsøg på at kommercialisere den underliggende opfindelse.

### Økonomi og effekter

En standardisering af universiteternes kontrakter for kommercialisering af rettigheder, der tillader hurtig eksekvering, skal medvirke til, at universiteterne i højere grad bliver orienteret mod, at forskningen skal have værdi i en kommerciel kontekst.

Der er ikke udgifter forbundet med forslaget, da udgifterne til den eksisterende forskning er afholdt.

Forslaget vil medvirke til øget vækst og værdiskabelse, idet passiv viden kan blive aktiveret i kommercielt øjemed.

### Tilslut dig en branche i DI

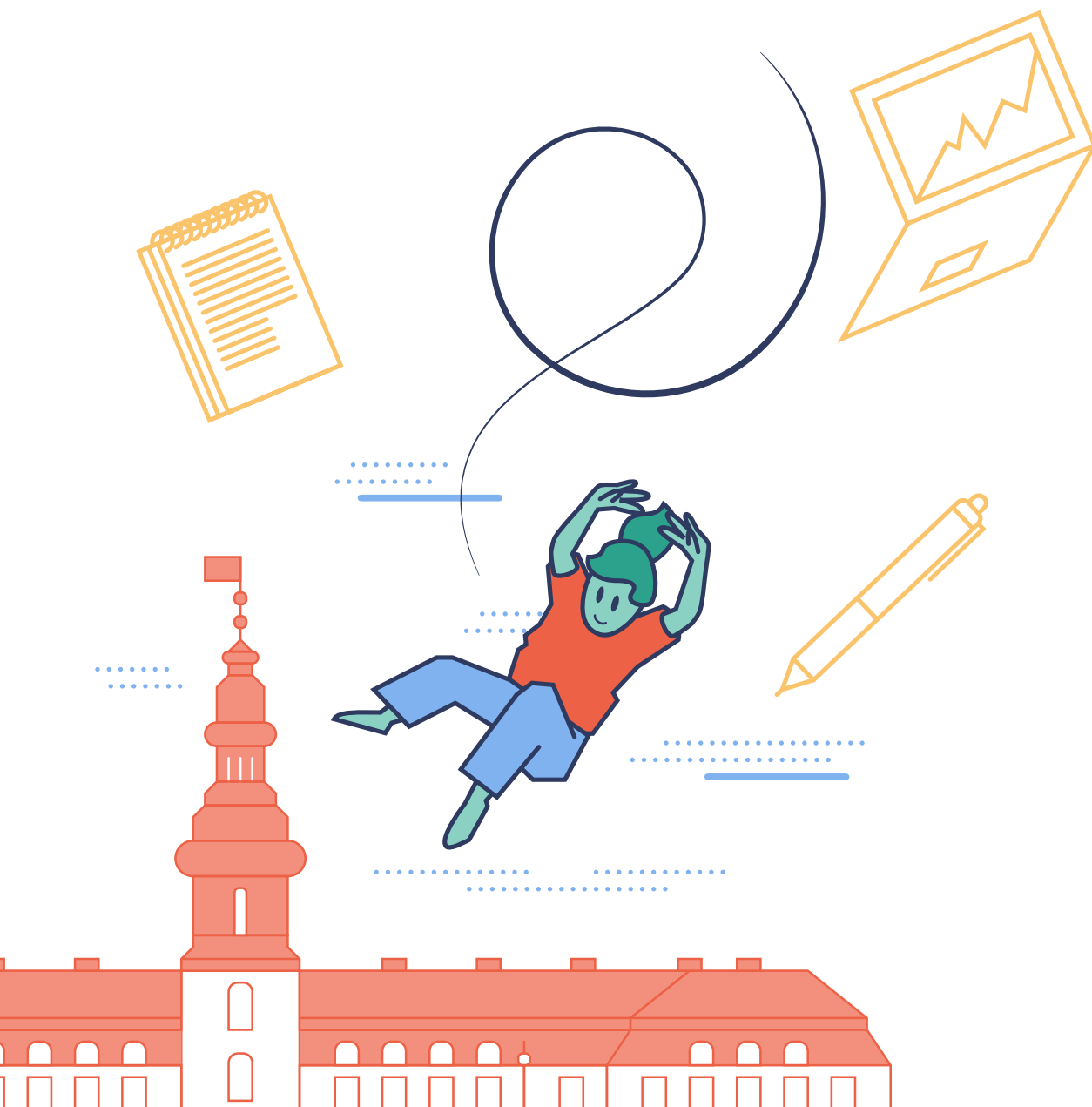
Digitale, rådgivere, handel, byggeri, turisme, life science, fødevarer ... stort set alle brancher er repræsenteret i DI's branchefællesskaber. Det giver stærkt samarbejde om markedstendenser, netværk, lovgivning og politik.

# Iværksættere med i offentlige udbud

Det vil gavne innovationen og udviklingen af vores fælles velfærd, hvis vi styrker det offentlige og private samarbejde. De nye innovative løsninger kommer ofte fra iværksætterne. Flere oplever dog, at det kan være svært at få foden inden for den offentlige sektor, hvis man som virksomhed ikke har mange år som offentlig leverandør bag sig. Den udfordring skal vi løse, da gode eksempler viser, at en købsaftale med en kommune eller region ofte har åbnet vejen for iværksætteres succes.

## DI foreslår, at vi

- ⊖ Skaber en målrettet indsats for iværksættere og SMV'er ved offentlige udbud



# En målrettet indsats for iværksættere og SMV'er ved offentlige udbud

*DI anbefaler, at staten, kommunerne og regionerne arbejder mere målrettet med at få iværksættere og SMV'er med i offentlige udbud. Det bør f.eks. ske ved helt konkret, den, der lægger en ordre i udbud, bruger mulighederne i udbudsloven og reserverer pladser til iværksættere og SMV'er i forbindelse med prækvalifikation. Det skal sikre, at flere iværksættere og SMV'er får mulighed for at vinde offentlige udbud.*

I 2020 købte det offentlige ind for 355 mia. kr. (Kilde: Konkurrence- og forbrugerstyrelsen, "Status for offentlig konkurrence", 2020). Et stort marked som iværksættere også gerne vil kunne afsætte deres varer til. Desværre oplever særligt iværksættere og SMV'ere, at det kan være vanskeligt at få adgang til offentlige udbud.

Det er der flere forklaringer på. Det er som udgangspunkt ikke udbudsreglerne, der begrænser – men nærmere fortolkningen og brugen af dem – og at myndighederne bruger dem meget forskelligt. Derudover kan der være begrænset kendskab til reglerne og mulighederne for at lave en udbudsproces og et kontraktgrundlag, som er tilstrækkeligt fleksibelt. Det gælder særligt for udvikling og indkøb af digitale løsninger og ny teknologi som f.eks. "Software as a Service". Dertil kan store virksomheder have nemmere ved at håndtere SKI's indkøbsaftaler end mindre virksomheder, der ikke i samme omfang kan dedikere medarbejdere til at håndtere de relativt omfattende aftaler og regelsæt.

Oven i det oplever flere iværksættere, at kulturen i det offentlige ofte er præget af, at medarbejdere er tilbageholdne med indkøb fra yngre virksomheder. Virksomhederne oplever, at indkøberne frygter at begå fejl og derfor vælger leverandører, som man allerede kender. Derfor vil DI sætte fokus på best practice eksemplerne, hvor iværksættere og SMV'er har lavet gode løsninger i den offentlige sektor, så det kan give flere offentlige ordregivere appetit på at købe varer og ydelser fra disse virksomheder.

## DI anbefaler

Der udarbejdes en målrettet indsats for iværksættere og SMV'er, hvor:

- ➔ Ordregivere udnytter udbudslovens muligheder og lader pladser i udbud være reserveret til iværksættere og SMV'er, når der gennemføres prækvalifikation, så offentlige ordregivere sikrer, at det er et repræsentativt udsnit af markedet, som konkurrerer om opgaven. (Jf. § 145).
- ➔ Store offentlige indkøbere af it-ydelser, f.eks. SKAT og Regionerne tilkendegiver i deres indkøbspolitik, hvordan de ønsker at samarbejde med iværksættere og SMV'er, og hvordan de konkret vil skabe plads til iværksættere og SMV'er i deres udbud. Eksempelvis igennem passende egnethedskrav eller tidsfrister for at afgive tilbud eller løse opgaven.
- ➔ Der åbnes mere op for at konsortier kan byde på offentlige opgaver. For iværksættere og SMV'er kan konsortiedannelse være nøglen til at kunne byde på offentlige opgaver, som de hver for sig er for små til at løse.
- ➔ Der udarbejdes et best practice-inspirationskatalog over udbudsforløb, der har fungeret ekstra godt – herunder i forhold til inddragelse af iværksættere og SMV'er.
- ➔ Kommunerne opfordres til gøre mindre indkøb mere smidige og uden rigide regler. Der er i udbudsreglerne ikke krav til, hvordan udvælgelsen af virksomheder sker, når kontrakterne er mindre end godt 1,5 mio. kr.

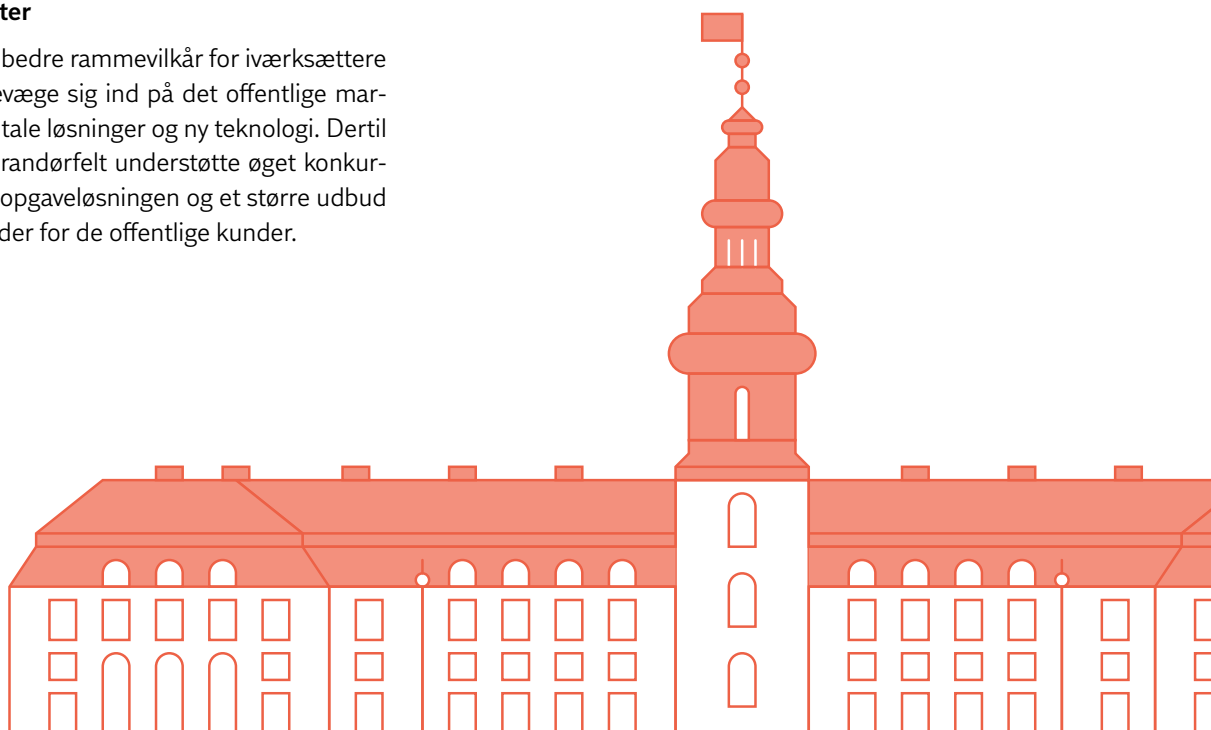
Kommunerne tager initiativ til:

- ➔ At udarbejde en udbudsplan og indføre en fast årlig drøftelse af mulighederne for at skabe øget konkurrence om kommunens driftsopgaver. Ved at skabe et overblik over kommende udbud og eksisterende kontrakter får leverandørerne også langt bedre mulighed for at planlægge afgivningen af tilbud. Der kunne evt. skabes mulighed for, at offentlige ordregiveres udbudsplaner gøres tilgængelige på Udbud.dk, så leverandørerne let kan få overblik over planlagte udbud.
- ➔ At indføre leverandørliste, så virksomheder kan registrere sig, hvis de ønsker at blive leverandør til kommunen. Kommunen kan gøre det let for leverandørerne at byde på opgaver ved at indføre leverandørliste inden for de forskellige opgaveområder, f.eks. tech/software. Det kan styrke konkurrencen om udbuddene og give lettere indkøbsprocesser for kommunen.



### Økonomi og effekter

Forslaget vil skabe bedre rammevilkår for iværksættere og SMV'er til at bevæge sig ind på det offentlige marked, særligt for digitale løsninger og ny teknologi. Dertil vil et stærkere leverandørfelt understøtte øget konkurrence, innovation i opgaveløsningen og et større udbud af løsningsmuligheder for de offentlige kunder.



# Hvad kan du som iværksætter selv gøre?

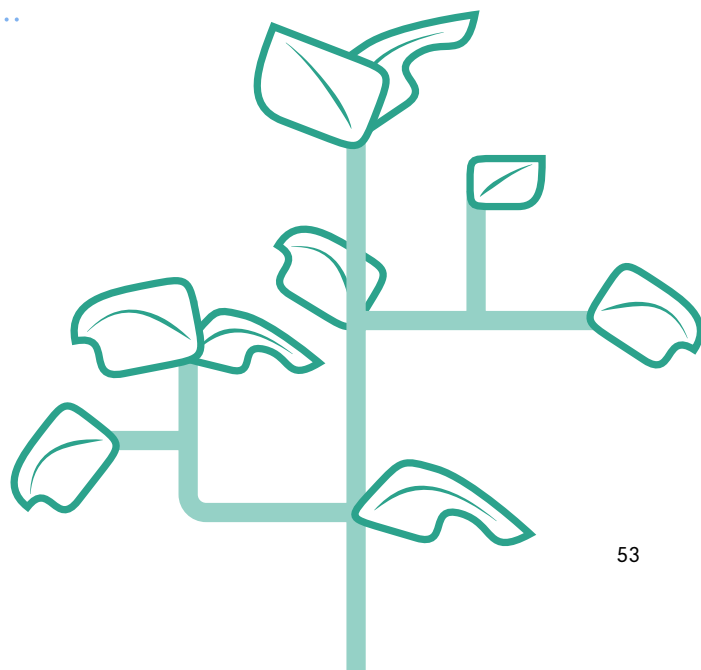
## Få kommunen som kunde

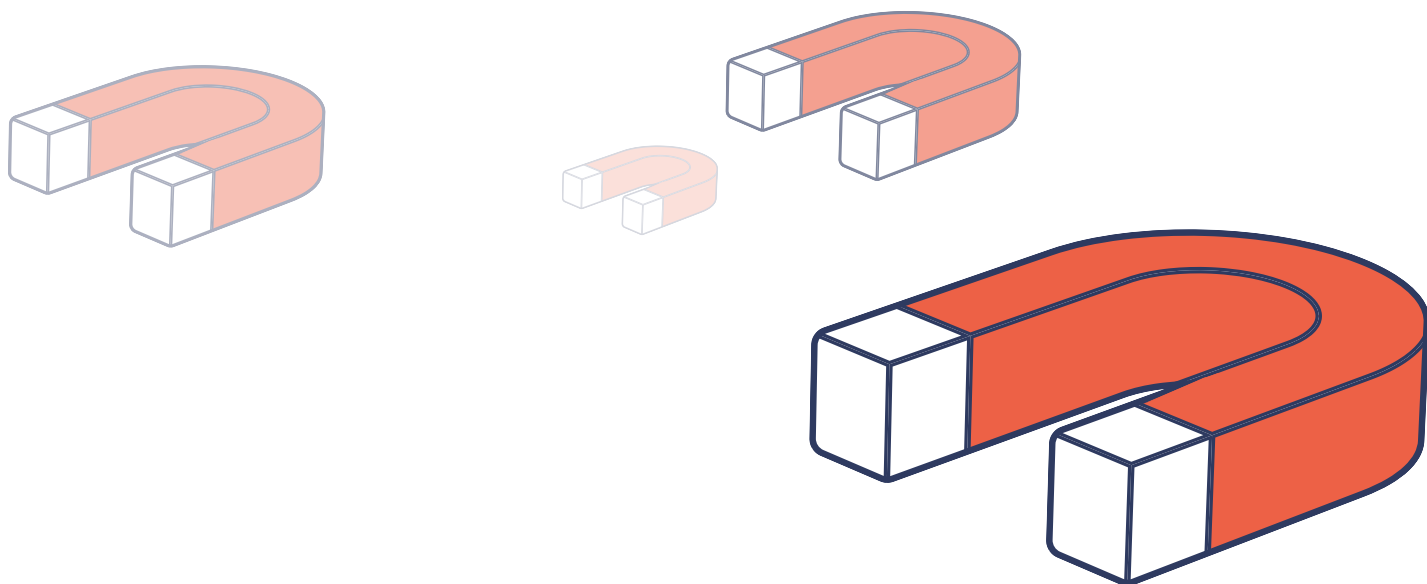
Omkring en tredjedel af landets virksomheder har kommuner i deres kundekartotek. De oplever kommunerne som gode kunder, der betaler rettidigt og agerer gennemsigtigt. Hver kommune har typisk flere tusinde leverandører, da indkøbsbehovet i en kommune generelt er meget bredt.

En virksomhed bør tilrettelægge sit salgsarbejde over for kommunerne ud fra en viden om kommunernes indkøbsmønster inden for sit produkt/ ydelsesområde. Det er nødvendigt at vide, om kommunerne køber ind via nationale, landsdækkende flerårige aftaler, eller om de køber ind hver for sig. Kig eksempelvis på kommunernes udbudsplaner, eller ring til kommunens indkøbsafdeling.

## Virksomheder, der ønsker kommunale kunder, bør også:

- ⊕ Undersøge via kommunens hjemmeside, om kommunen har etableret såkaldte leverandørister, som virksomheden kan registrere sig på for at blive blandt dem, kommunen indhenter tilbud fra.
- ⊕ Have en opdateret beskrivelse af virksomheden og dens produkt/ ydelseskategorier på sin hjemmeside, da mange kommuner finder deres leverandører via en åben søgning.
- ⊕ Etablere en søgeprofil på udbudsdatabase [www.ubud.dk](http://www.ubud.dk), så man automatisk får notifikationer, når kommuner formelt annoncerer opgaver inden for virksomhedens produkt/ ydelseskategorier.





Virksomheder bør også gøre sig kendt blandt de potentielle kunder. Det kan eksempelvis ske via netværk, konferencedeltagelse eller andre typer arrangementer, hvor kommunale repræsentanter er tilstede. Synlighed i fagmedier eller på sociale platforme kan også give øget kendskab til virksomheden.

Hvis virksomheden ikke ønsker at sælge produkter eller ydelser til kommunen, men blot at få testet et produkt/ydelser i praksis, så må kommunen gerne bidrage hertil. Kontakt eksempelvis kommunens materielgård, skole eller plejehjem for at undersøge interessen og aftale nærmere.

Læs mere om reglerne for salg til den offentlige sektor og se webinarer på:

[di.dk/handel-offentlige](https://di.dk/handel-offentlige)

[di.dk/kommunale-kob](https://di.dk/kommunale-kob)



# Hvad DI kan tilbyde dig som iværksætter

## DI bakker vækstmiljøerne op

DI er med i Copenhagen Fintech, Health Tech Hub Copenhagen, SportsTech Denmark, Digital Hub Denmark m.fl.

## DI hjælper iværksættere godt i gang

DI har siden 2006 givet iværksættere et års gratis medlemskab. Iværksættere i DI kan benytte præcis de samme ydelser som alle andre medlemmer.

## Ekspert i ansættelsesret til virksomheder

Som ny arbejdsgiver er der nok at sætte sig ind i. DI's 100 personalejurister hjælper iværksættere med alt fra ansættelse og afskedigelse af medarbejdere til standardkontrakter, bonusaftaler og svære samtaler.

## Mød investorer og forretningspartnere i DI

Ved DI's events og netværk møder iværksættere de etablerede virksomheder – som måske bliver en ny udviklingspartner, kunde eller investor. Startup Your Business er et populært format, hvor startups bliver sat i forbindelse de etablerede i branchen.

## Tænk stort? Gør det sammen med andre

Og har ambitioner om vækst? DI's netværk for scale-up-virksomheder giver inspiration og sparring til at løfte din virksomhed til det næste niveau.

## Nyheder målrettet iværksættere

Få nyt fra iværksætterverdenen om kapital, nye markeder, lovgivning, netværk, events m.v. Gå ikke glip af DI's nyhedsbrev for iværksættere:

[di.dk/tilmelding-iværksættere](https://di.dk/tilmelding-iværksættere)

[#DIforIværksættere](https://twitter.com/DIforIværksættere)

## Danmarks største erhvervsorganisation

Mød over 18.000 virksomheder og ledere på tværs af brancher, størrelser og geografi.

## DI hjælper startups ud i verden

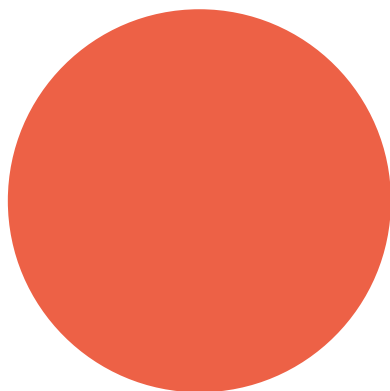
Fra strategi og markedsanalyser til etablering og salg i udlandet. DI har kontorer på alle kontinenter, f.eks. i New York City, Sao Paulo og Shanghai, og hjælper virksomheder i gang med international vækst.

## Hvad er reglerne om medarbejderaktier? Og hvordan bliver jeg bedre til salg?

DI afholder løbende workshops og webinarer om finansiering, værdiansættelse, SoMe-marketing, medarbejderaktier, patentering, internationalisering, børsnotering – alt det en iværksætter har brug for at kende til.

## Global Talent & Mobility

DI hjælper, når virksomheden skal rekruttere medarbejdere fra udlandet – og når danske medarbejdere skal sendes ud i verden.



### Tilslut dig en branche i DI

Digitale, rådgivere, handel, byggeri, turisme, life science, fødevarer ... stort set alle brancher er repræsenteret i DI's branchefællesskaber. Det giver stærkt samarbejde om markedstendenser, netværk, lovgivning og politik.

### DI er kun for store virksomheder

#### DI er, hvor de små virksomheder mødes

58 procent af DI's medlemmer har op til 10 ansatte – og kun 7 procent har over 100 ansatte.

#### DI for iværksættere

DI ønsker at hjælpe iværksættere i opstartsfasen med gratis råd og vejledning.

For at komme i betragtning til iværksætterordningen skal du leve op til nedenstående kriterier:

- ➔ At du har ansat din første medarbejder eller er ved at gøre det
- ➔ At du ikke har flere end fire ansatte
- ➔ At din virksomhed er mindre end fem år gammel og ikke del af en koncern
- ➔ At der ikke er tegnet overenskomst for virksomhedens ansatte

Efter 1 års gratis medlemskab overgår du som iværksætter automatisk til at være associeret virksomhed til DI.

### Kontaktpersoner

#### Politik

##### Sine Linderstrøm

Chefkonsulent

Direkte: 3377 3571

Mobil: 2098 9913

E-mail: sili@di.dk



##### Lars Holm Nielsen

Chef for regelforenklings,  
iværksætteri og SMV-politik

Direkte: 3377 3562

Mobil: 2013 7756

E-mail: lhni@di.dk



#### Medlemsindsatser

##### Anders Sparre

Chefkonsulent

Direkte: 3377 3973

Mobil: 2627 2494

E-mail: asp@di.dk

