

# Erhvervsinitiativ for bæredygtig palmeolie

## Status 2016



Erhvervsinitiativ for  
**Bæredygtig Palmeolie**



|    |   |
|----|---|
| 3  | Resumé  |
| 4  | <b>Stigende produktion af palmeolie<br/>– og stigende krav til produktionen</b>         |
| 5  | <b>1. Palmeolie og bæredygtig palmeolie</b>   |
| 5  | Hvad er palmeolie?  |
| 6  | Miljøforhold og palmeolieproduktion   |
| 6  | Hvad er bæredygtig palmeolie?   |
| 7  | Hvad er RSPO?   |
| 8  | Hvad betyder RSPO-certificeret<br>palmeolie?  |
| 9  | De fire typer af RSPO-certificerin  |
| 10 | Udviklingen i salg af bæredygtig<br>palmeolie på verdensplan                            |
| 10 | <b>2. Palmeolie i EU og Danmark</b>   |
| 11 | Import til Danmark  |
| 11 | Import til fødevarerformål  |
| 11 | Import til foderstoffer   |
| 11 | Import til tekniske formål  |
| 13 | Forbrug af importeret palmeolie   |
| 13 | Forbrug i fødevarer   |
| 13 | Forbrug i foderstoffer  |
| 13 | Eksport   |
| 15 | Eksport af palmeolie til fødevarer  |
| 16 | Effekt på den danske økonomi  |
| 17 | <b>3. Det danske 'Erhvervsinitiativ<br/>for Bæredygtig Palmeolie'</b>                   |
| 17 | DI Fødevarers initiativ - erklæringen   |
| 17 | Det danske initiativ – task forcen  |
| 19 | <b>4. Status for fremdrift for<br/>'Erhvervsinitiativ for bæredygtig<br/>palmeolie'</b> |
| 19 | Metode for afrapportering af initiativet  |
| 20 | Underskrivere i 'Erhvervsinitiativ for<br>bæredygtig palmeolie'                         |
| 20 | Resultat for 2015<br>– status for omlægning   |
| 22 | Virksomhedernes arbejde<br>med at omlægge   |
| 22 | Kommende aktiviteter i regi af<br>'Erhvervsinitiativ for bæredygtig<br>palmeolie'       |
| 23 | Litteraturliste   |

## Resumé

Palmeolie er en af de mest anvendte vegetabiliske olier i verden, og med sin cremede konsistens og gode tekniske egenskaber er den særdeles anvendt i fødevarerproduktion. Forbruget er steget i en årrække, og den udvikling ser ud til at fortsætte.

En meget stor del af verdens produktion af palmeolie foregår i Indonesien og Malaysia. Den konventionelle produktion af palmeolie i disse lande har haft store konsekvenser for regnskoven og dyrelivet. Ved at købe RSPO-certificeret bæredygtig palmeolie kan man imidlertid sikre sig, at produktionen foregår under miljømæssigt og socialt ordnede forhold. Det vil eksempelvis sige, at der ikke bliver ryddet regnskov for at få plads til palmeolieplantager, og medarbejderne har ordentlige arbejdsvilkår.

DI Fødevarer etablerede i 2014 'Erhvervsinitiativ for bæredygtig palmeolie' med det formål at fremme omlægning til bæredygtig palmeolie blandt danske fødevareraktører. Målsætningerne i initiativet er, at senest i 2016 skal virksomhedernes forbrug af palmeolie som minimum være dækket af RSPO-credits (tidligere Green Palm), og ved udgangen af 2018 skal der være tale om fysisk bæredygtig palmeolie, dvs. RSPO-certificeret.

16 virksomheder har tilsluttet sig initiativet, og i nærværende rapport konkluderes, at virksomhederne er godt på vej i forhold til målsætningerne. Over halvdelen (53 pct.) af virksomhederne anvender over 90 pct. segregeret palmeolie, mens lidt over en fjerdedel (27 pct.) har over 90 pct. mass balance. De resterende har enten udfaset palmeolie eller har ikke produktion i Danmark.

Som led i 'Erhvervsinitiativ for bæredygtig palmeolie' har DI Fødevarer nedsat en task force bestående af virksomheder (Palsgaard og Nestlé), WWF, Miljø- og Fødevarerministeriet og NaturErhvervstyrelsen. Task forcen arbejder for at fremme viden om og omlægning til bæredygtig palmeolie i fødevarerbranchen, og vil i det kommende år bl.a. arbejde på at indlede en dialog med andre brancher om deres arbejde med at omlægge til bæredygtig palmeolie.



## Stigende produktion af palmeolie – og stigende krav til produktionen

Produktionen af palmeolie er de sidste tyve år vokset eksponentielt. Palmeolie udgør i dag med en samlet produktion på 57 mio. ton på verdensplan 30 pct. af produktionen af olie- og fedtstoffer – 58 pct. af den samlede eksport af olie- og fedtstoffer.

Denne udvikling forventes at fortsætte de kommende år af flere grunde. For det første på grund af en stor efterspørgsel fra forbrugere efter olie- og fedtstoffer på verdensplan. For det andet grundet et øget forbrug af vegetabilsk olie i produktionen af biobrændstof.<sup>1</sup> Og endelig for det tredje på grund af palmeolieproduktionens høje udbytte og lave produktionsomkostninger sammenlignet med andre olie- og fedtstoffer.<sup>2</sup>

Parallelt med væksten i produktion har der været en udvikling i kravene til produktionsform. Ved indkøb af palmeolie er fødevarerproducenter og forbrugere, der køber produkter med indhold af palmeolie, i stigende grad optagede af, hvordan palmeolien er produceret – har produktionen haft omkostninger for de mennesker, der har arbejdet på plantagerne? Har regnskov måttet lade livet for, at plantagerne kunne etableres? Er dyre- og plantelivet i lokalområdet påvirket af palmeolieproduktionen?

Det er ikke let at indhente alle disse oplysninger eller at formidle svarene til virksomheder, der bruger palmeolie som råvare, eller forbrugere, der køber produkter, som indeholder palmeolie. I praksis formidles informationen ved at benytte certificeringsordningen RSPO som sikkerhed for, at mennesker og miljø ikke betaler prisen for produktionen af palmeolie.

Produktionen af den bæredygtige – RSPO-certificerede – palmeolie har været stigende i de sidste ti år. For at fortsætte denne udvikling er det afgørende, at efterspørgslen også følger med. DI Fødevarer har etableret initiativet 'Erhvervsinitiativ for bæredygtig palmeolie' for at bidrage til at fremme efterspørgslen efter bæredygtig palmeolie i Danmark.

Denne rapport ser nærmere på palmeolie, og på brugen af palmeolie i Danmark i almindelighed og blandt de virksomheder, der har tilsluttet sig DI Fødevarers initiativ, i særdeleshed.

<sup>1</sup> Bosselmann, A. S., Lind, K. M. H., & Gylling, M., (2014), s. 17.

<sup>2</sup> Bosselmann, A. S., & Gylling, M., (2012), s. 5. Tan, K. T., Lee, K. T., Mohamed, A. R., Bhatia, S., (2007), s. 424.



## 1. Palmeolie og bæredygtig palmeolie

I det følgende er en beskrivelse af palmeolie som råvare og bæredygtig palmeolie, dvs. palmeolie, der er RSPO-certificeret.

### Hvad er palmeolie?

Palmeolie er en af de mest anvendte vegetabiliske olier i verden. Palmeolie udvindes af palmens frugtkød, og palmekerneolie udvindes af frugtens sten og frø. Olien udvindes ved presning og centrifugering. Oliepalmer vokser kun i tropenerne, og ca. 85 % af al palmeolie produceres i Indonesien og Malaysia.

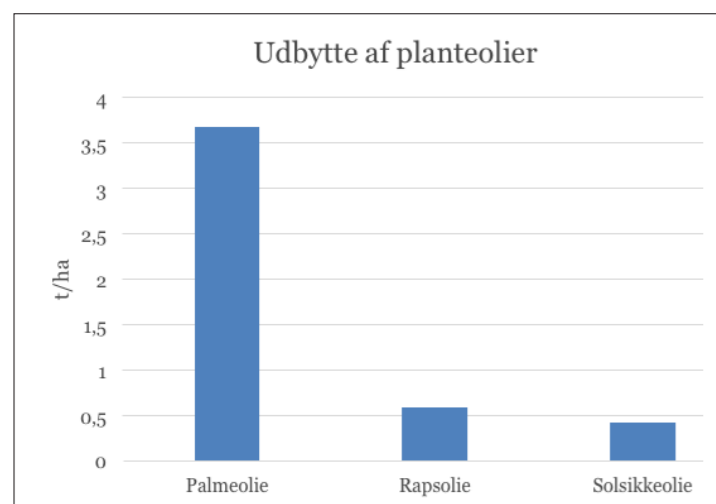
Palmeolie har en neutral smag, en cremet konsistens og en række tekniske egenskaber, herunder lang holdbarhed, der gør den særdeles anvendelig i fødevarer. Den indgår derfor som en vigtig ingrediens i en række fødevarer.

Ud over fødevarer anvendes palmeolie også i kosmetik, rengøringsmidler, stearinlys og meget andet. Denne rapport vil dog primært beskæftige sig med palmeolie som anvendes i fødevarerindustrien.

Fødevarerproducenter bruger ofte en blanding af forskellige fedtstoffer, herunder palmeolie. En af grundene til, at palmeolie har fundet så stor anvendelse er, at det har erstattet transfedt i mange fødevarer. Transfedt er op til ti gange så fremmende for udvikling af hjertesygdomme som mættede fedtsyrer. Transfedtsyrer mistænkes desuden for at øge risikoen for udvikling af type 2-diabetes.<sup>3</sup> Palmeolie indeholder ikke transfedt. I Danmark blev brug af transfedt forbudt allerede i 2004.

Ud over palmeolien indholdsmæssige kvaliteter, så er palmeolie også den olie, der er mest effektiv at producere. Udbyttet pr. hektar er mange gange større end andre planteolier.

<sup>3</sup> Fødevarerstyrelsen, www.fvst.dk



Kilde: Manokaran & Gjerris, 2011

### Miljøforhold og palmeolieproduktion

Omlægning af oprindelig regnskov og tørveområder anses som det væsentligste miljøproblem forbundet med palmeolieproduktionen. Det er særligt regnskoven i Indonesien og Malaysia, der rammes hårdt af traditionel palmeolieproduktion. Disse artsrige regnskove er de sidste tre årtier blevet reduceret for at skabe plads til palmeplantager, kendetegnet ved et lavt niveau af biologisk mangfoldighed, der truer de oprindelige økosystemer.

Når regnskove konverteres til plantager, forsvinder levesteder eller de bliver så fragmenterede, at det for f.eks. orangutanger og tapirer går ud over forplantningsevne og i sidste instans overlevelsen. Da sammenhængen af arter i et økosystem har en stor indbyrdes betydning, får dette ikke kun konsekvenser for de større dyr, men foran-

lediger et totalt tab af biodiversitet. Tabel 1 beskriver flere af de problematiske miljøforhold, palmeolieproduktionen kan medføre.

Det er derfor vigtigt at fastlægge retningslinjer for, hvor og hvordan palmeolieplantager etableres, så regnskoven i Sydøstasien fortsat vil være artsrige hjemsteder for orangutanger, tapirer og næsehorns-fugle.

For at ændre på traditionel palmeolieproduktion var bl.a. WWF i 2003 med til at stifte "Roundtable on Sustainable Palm Oil (RSPO)". RSPO er en samarbejdsplatform og certificeringsordning, der involverer interessenter på tværs af industrien og organisationer. RSPO stiller en række krav til ansvarlighed i produktionen af palmeolie.

### Hvad er bæredygtig palmeolie?

Der findes ikke en vedtaget definition for bæredygtighed, endsige "bæredygtig palmeolie". I de sidste 20 år har man refereret til Brundtlandrapporten fra 1987, hvor bæredygtighed beskrives som det, der "skaffer menneskene og miljøet det bedste uden at skade fremtidige generationers mulighed for at dække deres behov" (FN, 1987).

Ud fra denne meget brede definition handler bæredygtighed både om menneskelige, sociale, miljømæssige og kulturelle forhold – fra spørgsmål om arbejdsvilkår til biodiversitet. Det er vanskeligt at forestille sig, at hver enkelt forbruger eller virksomhed skulle kunne opstille mål for alle de mulige parametre, endsige følge tilstrækkeligt op på dem. I praksis sættes i høj grad lighedstegn mellem "bæredygtig palmeolie" og RSPO-certificeret palmeolie.

Tabel 1  
Miljøproblemer forbundet med (konventionel) palmeolieproduktionen

|                               |   |
|-------------------------------|---|
| Tab af arter og biodiversitet | Konverteringen af regnskov og tørveområder til palmeolieplantager er en stor trussel mod mange arter og deres naturlige levested.                       |
| Pesticider og Vandforurening  | Palmeoliemøllerne udleder forurenede spildevand, der forurener vandmiljøet, og dette giver både biologiske og sociologiske udfordringer i lokalmiljøet. |
| Jord erosion                  | Den massive afskovning gør at jorden er mere udsat, ved større regnskyl skrider jorden væk til fare for dyrelivet og lokalbefolkningen.                 |
| Sedimentering                 | Blotlæggelsen af jorden gør, at den lettere regner væk ved regnskyl og sedimenteres i nærliggende floder. Dette kan få konsekvenser                     |
| Luftforurening                | Afbrænding af skov bruges til at fjerne den oprindelige skov. Røgen fra denne afbrænding er til stor fare for dyrelivet og lokalbefolkninger.           |

## Vidste du?

Palmeolie og palmekerneolie udgør **32%** af den globale planteolieproduktion.

**54 mio.** ton palmeolie produceres om året.

Et palmetræ producerer **40 kg** palmeolie om året.

En hektar palmeolietræer kan producere i gennemsnit **3.7 ton** olie årligt.

Oliepalmer udgør **6%** af dyrket land til planteolier årligt, men har det højeste output, og producerer **32 pct.** af alt olie og fedt.

Indonesien og Malaysia leverer **85 pct.** af det globale forbrug af palmeolie.

I Indonesien og Malaysia er de ca. **4.5 mio.** mennesker, der arbejder med palmeolie.

**18%** af den samlede palmeolieproduktion er RSPO-certificeret.

Kilde: <http://www.palmoilandfood.eu/en/what-is-palm-oil>

### Hvad er RSPO?

RSPO står for Roundtable on Sustainable Palm Oil, og det er en samarbejdsplatform og certificeringsordning. RSPO er en non-profit organisation, som repræsenterer alle de forskellige parter, der har med palmeolie at gøre: NGO'er, palmeolie-industrien, fødevareindustrien, detailhandlen, banker mv. Organisationen blev dannet i 2004 og har til formål at gøre bæredygtig palmeolie til normen på markedet.

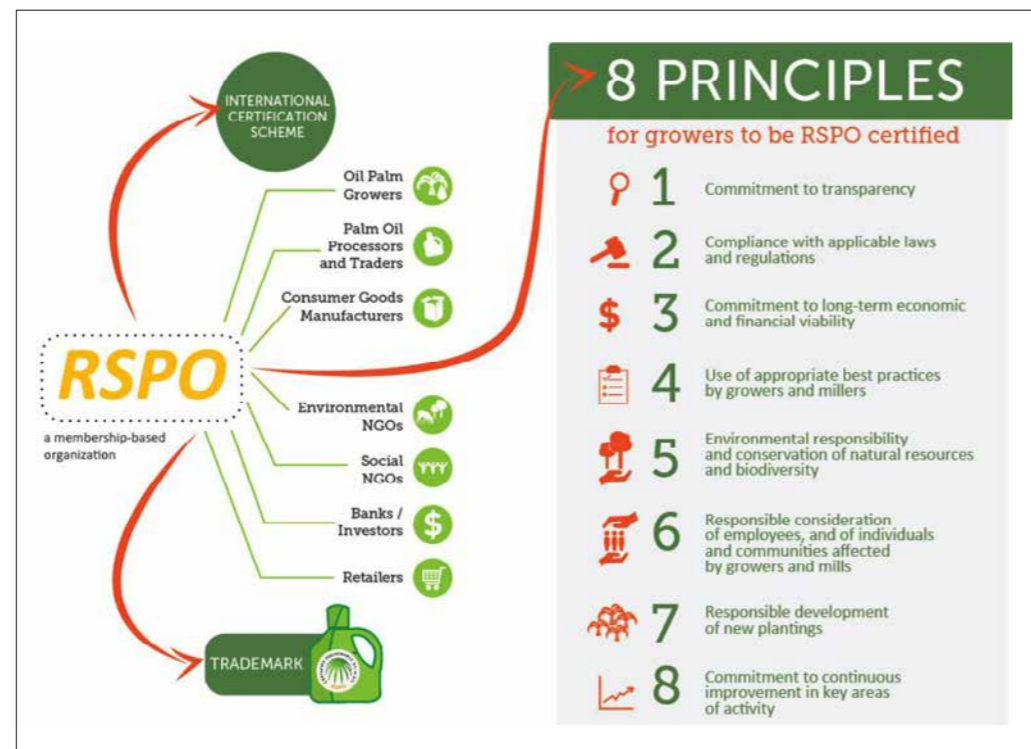
RSPO arbejder for at:

- Fremme produktion, indkøb, finansiering og brug af bæredygtige palmeolieprodukter.
- Udvikle, implementere, sikre og løbende følge op på troværdige globale standarder for palmeolies værdikæde.

- Overvåge og evaluere de økonomiske, miljømæssige og sociale konsekvenser af væksten i salg af bæredygtig palmeolie.
- Engagere og forpligte alle stakeholders igennem værdikæden, herunder regeringer og forbrugere.

RSPO har over 2500 medlemmer på verdensplan. Medlemmerne findes i forskellige dele af værdikæden, men fælles for dem alle er, at de har forpligtet sig til at producere, source og eller forbruge bæredygtig palmeolie, der er certificeret efter RSPO's principper. I 2014 var 18 % af den samlede palmeolie RSPO-certificeret, og tallet stiger fortsat.<sup>4</sup>

<sup>4</sup> Brandi, C. et al., 2015. Sustainability Standards for Palm Oil: Challenges for Smallholder Certification Under the RSPO. Journal of Environment & Development



Kilde: <http://www.rspo.org/about>

### Hvad betyder RSPO-certificeret palmeolie?

RSPO har opstillet kriterier og principper for bæredygtig palmeolie. Principperne for RSPO's certificering er blandt andet:

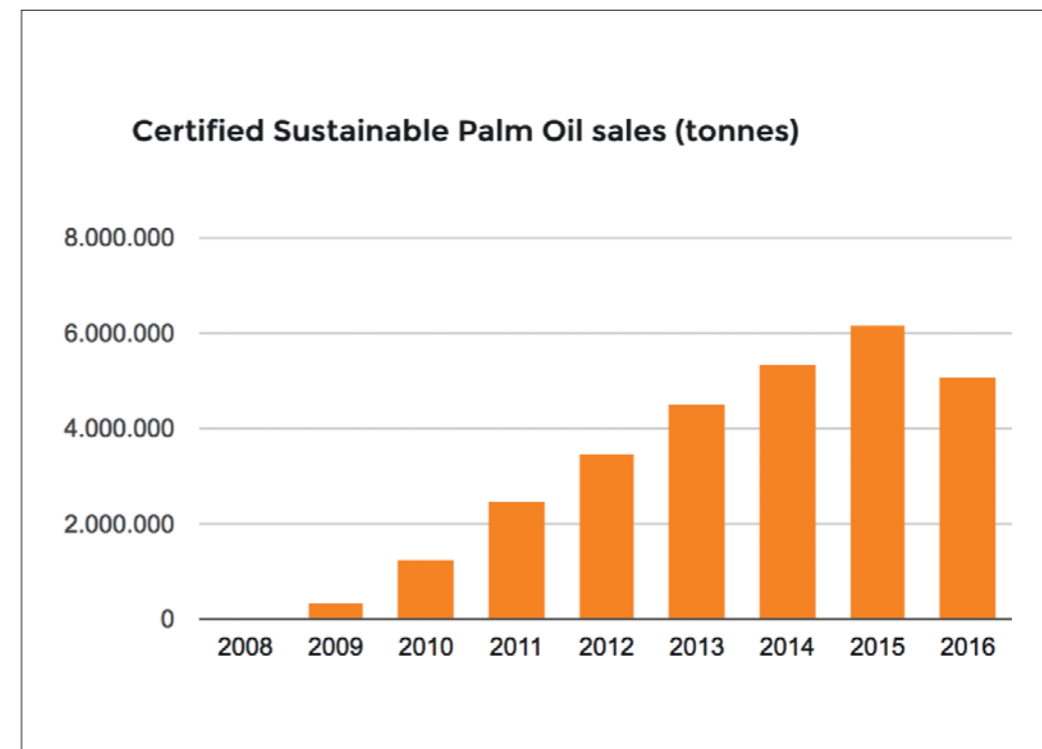
- Man må ikke rydde primære (urørte) skovområder, der er rige på biodiversitet (f.eks. truede arter), skrøbelige økosystemer og områder, som er fundamentale for at møde basale eller traditionelle kulturelle behov i lokalsamfundet (områder med høj bevaringsværdi)
- Stop for skovafbrænding
- Sikring af arbejdstagerrettigheder i henhold til lokale og internationale regler, samt information til og inddragelse af lokalsamfundene - før der bliver plantet nye plantager
- RSPO støtter småbrug og tilskynder yderligere økonomisk udvikling ved at satse på højere udbytte og mindre brug af herbicider og pesticider

- Et af principperne i RSPO er, at nationale og lokale bestemmelser skal opfyldes – hermed garanterer den bæredygtige palmeolie også en juridisk overholdelse af lovgivningen i produktionslandet
- Free Prior Informed Consent (FPIC) retten til frit, forudgående og informeret samtykke - en internationalt anerkendt ret, der sikrer, at lokalsamfund høres og har indflydelse, når der etableres f.eks. palmeolieplantager i de områder, de lever i

### De fire typer af RSPO-certificering

Der er fire forskellige betegnelser for RSPO-certificeret palmeolie. De kaldes også handelssystemer eller certificeringsmodeller, og heri indgår betingelserne for den olie, virksomheden køber.

Den fysiske, bæredygtige palmeolie involverer alle dele af palmeolieforsyningskæden. Fra plantagen med palmetræer til det færdige produkt i supermarkedet, der indeholder palmeolie. Gennem hele kæden



Kilde: (RSPO, 2015)

kan det garanteres, at den palmeolie, der er brugt, er bæredygtig og lever op til RSPO's krav. De tre betegnelser for fysisk bæredygtige olier er:

- 1) Identity Preserved (IP) Certificeret bæredygtig palmeolie fra en enkelt kilde, hvor olien igennem hele kæden er holdt separat fra ikke-bæredygtig palmeolie. Man kan spore olien helt tilbage til den plantage, hvor den kommer fra.
- 2) Segregated (SG) Bæredygtig palmeolie af forskellige certificerede kilder, hvor olien gennem hele kæden er holdt separat fra ikke-bæredygtig palmeolie. Man kan spore olien tilbage til bæredygtige plantager.
- 3) Mass Balance (MB) Bæredygtig palmeolie fra certificerede kilder, men i forsyningskæden blandet med palmeolie, der ikke er certificeret bæredygtig.

Den fjerde betegnelse dækker indkøb af certifikater:

- 4) Book and Claim (B&C) Slutbrugere kan købe RSPO-credits (tidligere Green Palm-certifikater) for en vis mængde af palmeolie, der er produceret bæredygtigt. Derved sikrer virksomheden, at der et eller andet sted i verden er en mængde af bæredygtig palmeolie produceret svarende til den mængde af certifikater, der er købt.

### Udviklingen i salg af bæredygtig palmeolie på verdensplan

Herunder ses, at i perioden fra 2008 til 2014 har der været en betydelig vækst i salg af bæredygtig palmeolie – særligt efter Book & Claim, dvs. køb af certifikater, der dækker den indkøbte mængde af palmeolie. Men også salget af den fysiske, bæredygtige palmeolie er steget fra 2008 til 2014 fra 29 pct. af salget til 45 pct. af det samlede certificerede salg.

**Easis producerer søde sager – alt fra chokolade og kager til bolcher, saft og is – uden sukker. Innovations- og eksportdirektør Carl Bjarne Mikkelsen fortæller, hvordan virksomheden arbejder med bæredygtig palmeolie**

#### Hvad betyder det i hverdagen, at I bruger bæredygtig palmeolie?

Det betyder, at når vi udvikler nye produkter, så er vi opmærksomme på, om der skal palmeolie i. Hvis et produkt indeholder palmeolie, så undersøger vi, om det kan fås bæredygtigt. Hvis ikke vi kan få bæredygtig palmeolie, går vi efter at finde en alternativ olie. Bæredygtighed er et ufravigeligt krav hos os.

#### Hvad har udfordringerne været ved at bruge bæredygtig palmeolie?

Easis har ikke selv produktion, så de praktiske udfordringer oplever de virksomheder, der står for vores produktion rundt om i forskellige europæiske lande. Ingrediensvirksomhederne er meget opmærksomme på, at palmeolie i deres produkter indeholder bæredygtig palmeolie, og de er jo vores underleverandører.

#### Hvad siger kunderne?

Vi oplever, at detailhandlen i stigende omfang stiller krav om bæredygtig palmeolie. Det kan enten være i form af krav til produkter her og nu eller ved at bede om en plan for omlægning til bæredygtig palmeolie.

Vi oplever, at i nogle lande er debatten om palmeolie særlig hård. Da vi er begyndt at eksportere til Norge, har vi været påvirket af den kritiske tilgang til palmeolie, der er deroppe. Derfor er det også særligt vigtigt for os, at vi bruger segregeret, certificeret palmeolie. På den måde er vi ikke sårbare, når der rejses kritik.

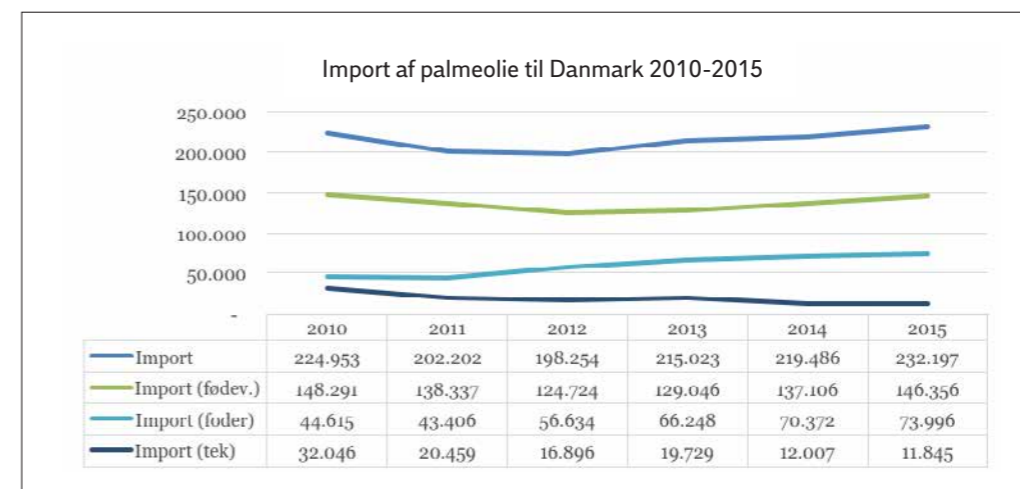
## 2. Palmeolie i EU og Danmark

Importen af palmeolie til EU var i 2014 på 8,9 mio. ton, hvilket er en stigning 26 pct. siden 2010. Importen til EU udgør sammen med de to andre største importmarkeder, Indien og Kina, 52 pct. af den globale import. De største importører i EU er Holland, Italien, Spanien og Tyskland, hvoraf særligt Italien og Spanien har drevet den stigende import på det europæiske marked de seneste år.

Forbruget af palmeolie til fødevarerproduktion i EU har haft et konstant fald på 2 pct. årligt i perioden 2011-2014, men dette er ikke en klar tendens i de enkelte lande.<sup>5</sup> I samme periode er forbruget til tekniske formål steget med 249 pct. (fra 1,7 mio. ton

til 4,1 mio. ton), hvilket primært skyldes, at produktionen af biodiesel har haft en eksplosiv vækst i EU de sidste ti år, grundet politiske målsætninger om, at biobrændsel skal udgøre en vis procentdel af det samlede europæiske brændstofforbrug. Det er primært Holland, Italien og Spanien, der har stået for palmeolieforbrug til biobrændstof.

<sup>5</sup> Forbruget i Finland og Holland er faldet med hhv. 80 pct. og 70 pct., mens det i Sverige og Italien er steget med hhv. 46 pct. og 36 pct.



Kilde: statistikbanken.dk, 2016

### Import til Danmark

Den samlede danske palmeolieimport har årligt ligget omkring 210.000 ton i perioden 2010-2015. I 2011 faldt importen med 10 pct., men er efterfølgende steget, så importen i dag er 3,2 pct. over niveauet i 2010. Danmark er den 9. største importør af palmeolie i Europa.<sup>6</sup>

### Import til fødevarerformål

Begrebet omfatter al palmeolie og palmekerneolie, der bruges i fødevarerproduktion, hvilket vil sige enten til forbrug eller eksport.

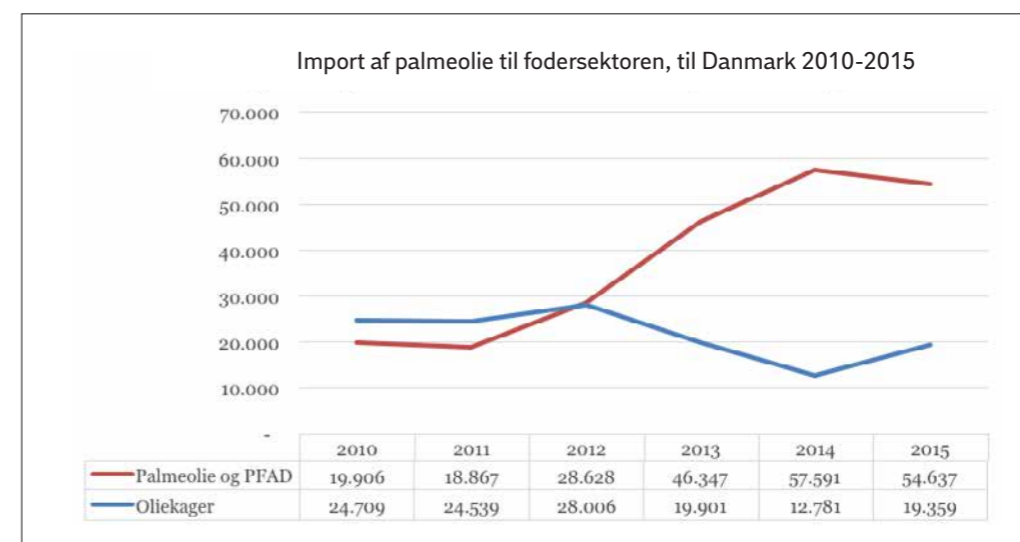
### Import til foderstoffer

Importen af palmeolie til foderstofindustrien består af importeret råolie, palmefedtdestillat (PFAD) samt oliekgager. Importen er steget i med hele 65,9 pct. perioden 2010-2015.

### Import til tekniske formål

Begrebet dækker over palmeolie og palmekerneolie, der bruges til f.eks. biodiesel, produktion af elektricitet og varme, kosmetiske produkter, maling, mv. Importen er faldet med 63 pct. over perioden 2010-2015 og udgør i 2015 12.000 ton, svarende til 5,1 pct. af den samlede import.

<sup>6</sup> RSPO Europe Report 2015.



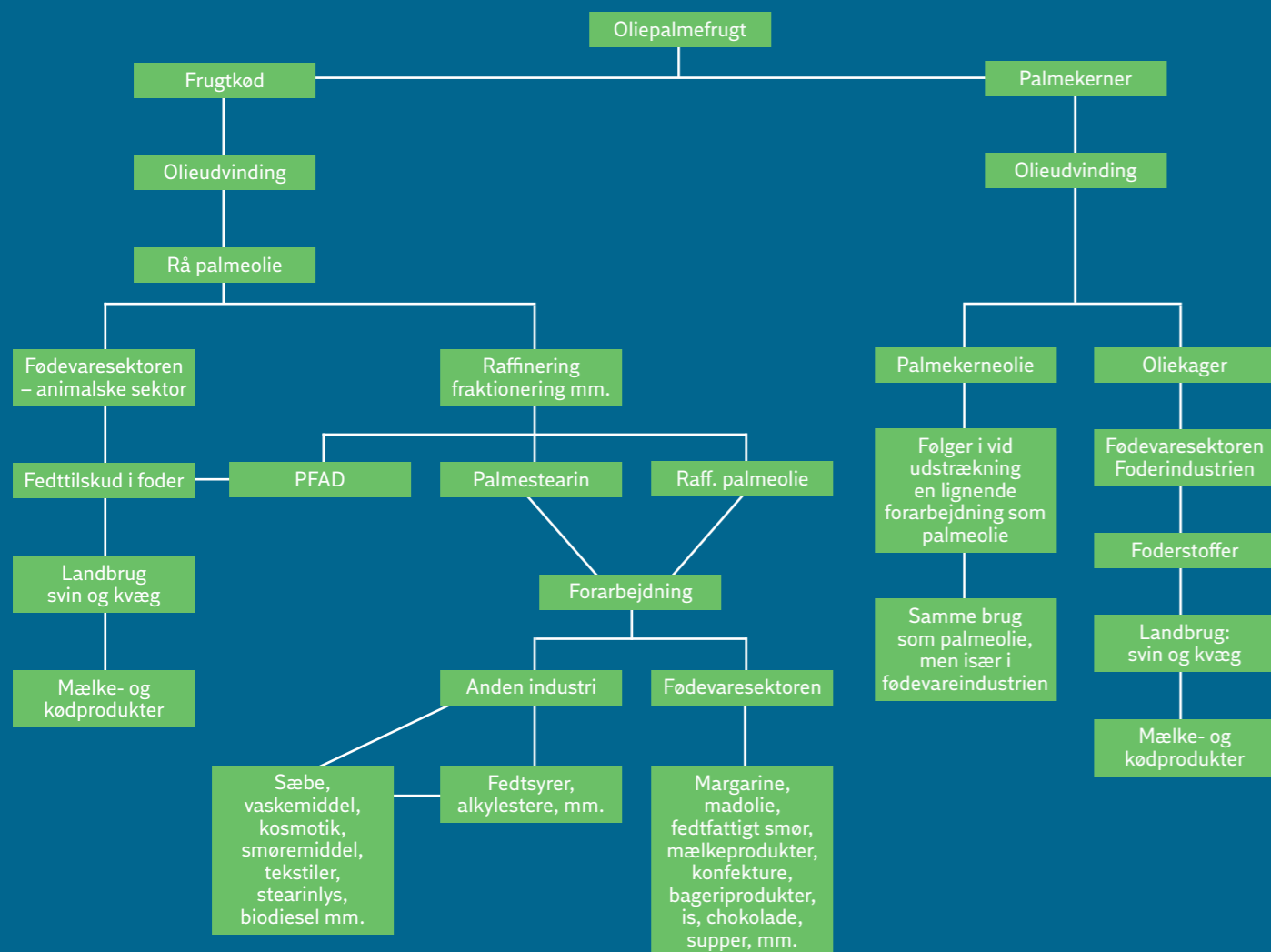
Kilde: statistikbanken.dk, 2016

Tabel 2

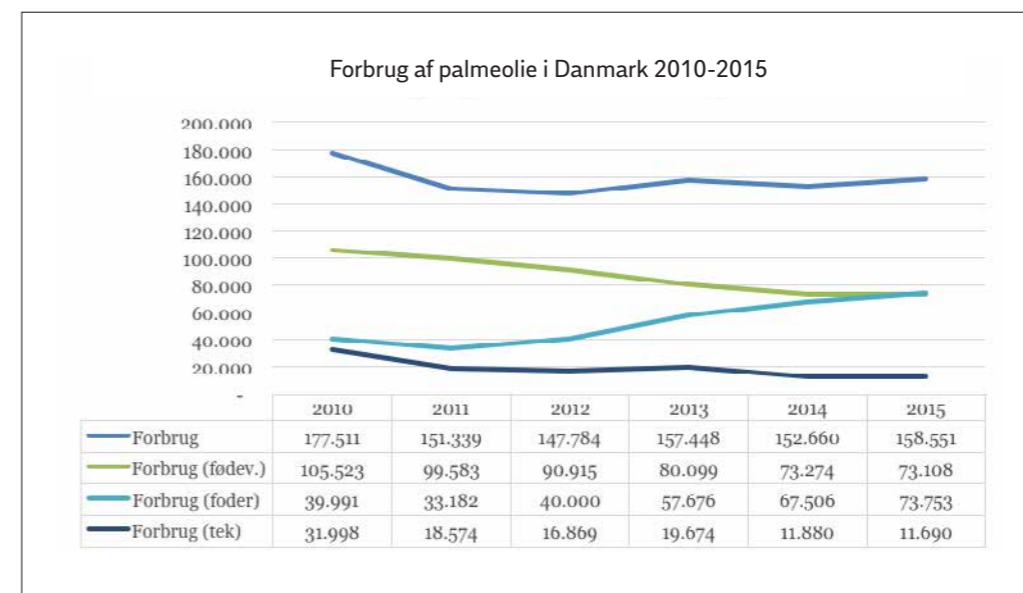
**Import af palmeolie fordelt på forskellige typer**

Tabel 3

**Import af palmeolie til fodersektoren**



Kilde: Bosselmann, A. S., & Gylling, M., (2012), s. 5.



Kilde: statistikbanken.dk, 2016

Tabel 4  
Forbrug af palmeolie  
fordelt på typer

### Forbrug af importeret palmeolie

Det danske forbrug omfatter enhver brug af palmeolie, enten i husholdninger eller virksomheder, der anvender palmeolie som led i deres produktion. Forbruget er på 159.000 ton palmeolie i 2015, hvilket er et fald på 11 pct. siden 2010.

### Forbrug i fødevarer

Palmeolieforbruget til fødevarerproduktion er i 2015 på 73.000 ton, og er faldet 30,7 pct. i perioden 2010-2015. Til gengæld er andelen af palmeolie til fødevarerproduktion i forhold til det samlede palmeolieforbrug steget med 13 procentpoint til i alt udgøre 46 pct., altså lige knap halvdelen af det samlede forbrug.

### Forbrug i foderstoffer

Rå palmeolie benyttes i foderstofindustrien som fedttilskud til kvæg og svin. Forbruget af rå palmeolie oplevede en stigning i perioden 2011-2013, men er siden faldet markant. Herudover anvendes oliekerer, som er et biprodukt fra udvindingen af palmeolie, samt palmefedtdestillat, der er et biprodukt fra den rå palmeolie i raffineringsprocessen, inden olien bruges i fødevarerproduktion. Mængden af palmefedtdestillat i foderstofindustrien er tredoblet i perioden 2010-2015, hvilket forklarer den samlede stigning i forbruget.

Mængden af palmeoliekerer, der bruges i det danske landbrug er imidlertid begrænset i forhold til andre proteinkilder som sojakager, solsikkekerer og rapskager.

### Eksport

Den danske eksport af palmeolie omfatter importeret palmeolie og palmekerneolie, der er raffineret/forarbejdet i Danmark, som efterfølgende stadig klassificeres som palmeolie eller fraktioner heraf<sup>7</sup>, som efterfølgende er eksporteret.

Eksporten er steget med 55 pct. i perioden 2010-2015. Værdi at nævne er, at eksporten næsten udelukkende består af palmeolie til fødevarerformål. I 2015 eksporterede Danmark 74.000 ton palmeolie. Danmark står for den tredjestørste eksport af palmeolie i EU, men eksporterer væsentlig mindre end Tyskland og Holland.

<sup>7</sup> Produkter med KN-kode 1511XXXX og 15132XXX i den europæiske toldtarif, <http://eur-lex.europa.eu/legal-content/DA/TXT/PDF/?uri=OJ:L:2015:285:FULL&from=EN>

## Palsgaard A/S laver ingredienser til fødevarerindustrien. CSR-specialist Lisa Drejer Mortensen fortæller om virksomhedens arbejde med at omlægge til bæredygtig palmeolie

### Hvad betyder det i hverdagen, at I bruger bæredygtig palmeolie?

Lige fra udviklingsfasen er der fokus på palmebaserede råvarer. I dag, hvor stort set alle vores produkter fra Danmark kan tilbydes som SG, er der ikke den store forskel på at sælge konventionelle produkter eller at sælge RSPO-certificerede varer, når man ser bort fra bæredygtighedsvinklen. Dokumentmæssigt bliver det rutine.

Vi hjælper jævnligt kunder ved at forklare den praktiske løsning for emner i RSPO-standarden. Vi har udarbejdet vejledende dokumenter, som vi bruger i dialogen med kunderne.

### Hvad har udfordringerne været i processen?

En overgang til brug af fysisk certificeret palmeolie kræver en væsentlig indsats, men hvor meget det kræver afhænger af mange forhold.

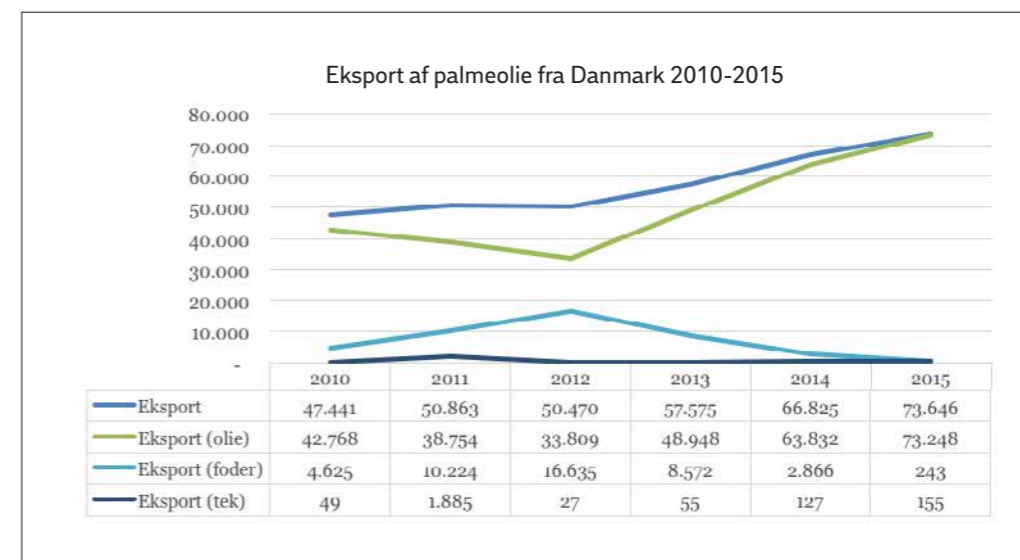
Vi gennemgik en længere implementeringsperiode, inden vi kunne tilbyde vores kunder SG produkter (segregeret palmeolie). Første etape krævede stor fokus på styring af råvareforsyningen, da tilgængelighed af SG certificerede råvarer på markedet var begrænset. Vi havde ekstra opmærksomhed rettet mod produktions- og proceslogistik, ekstra rengøring og hensyntagen til både råvare- og færdigvarelager, som i en periode differentierede mellem SG, MB (mass balance) og konventionelle varer. Administrationsmæssigt blev leverandør- og salgsdokumenter tilpasset efter hvilken type certificering, der var tale om, dvs. enten MB eller SG certificering.

Vi ønsker en bæredygtig produktion og er selektive i vores tilgang til leverandører og råvarer. Palmeolie har mange gode egenskaber i funktionalitet og f.eks. er det den mest ydende råvarekilde i forhold til andre vegetabiliske olier. Derfor gør vi et stort arbejde ud af at skaffe certificeret palmeolie og de nødvendige derivater, der indgår i vores produkter. I vores ISO og FSC certificeringer er RSPO-certificeringen tænkt ind, så vi rutinemæssigt overvåger og auditerer retningslinjerne i RSPO's certificeringsstandard.

### Hvad siger kunderne?

Flere og flere europæiske kunder kræver bæredygtige ingredienser til deres fødevarerproduktion. Vi ser positivt på udviklingen og den investering, som det har krævet for os at levere bæredygtige produkter. Palmeolie er en vigtig råvare for vores emulgatorproduktion, og vi vil støtte en øget udvikling af bæredygtige råvarer gennem RSPO og vores Responsible Sourcing Program.

Samtidig siger vores erfaring, at bæredygtig producerede produkter har en ekstra værdi på markedet. Vi følger udviklingen og interessen hos forbrugeren, men vores varer benyttes videre i værdikæden til produktion af fødevarer og i polymerindustrien, inden de når til forbrugeren.



Kilde: statistikbanken.dk, 2016

### Eksport af palmeolie til fødevarer

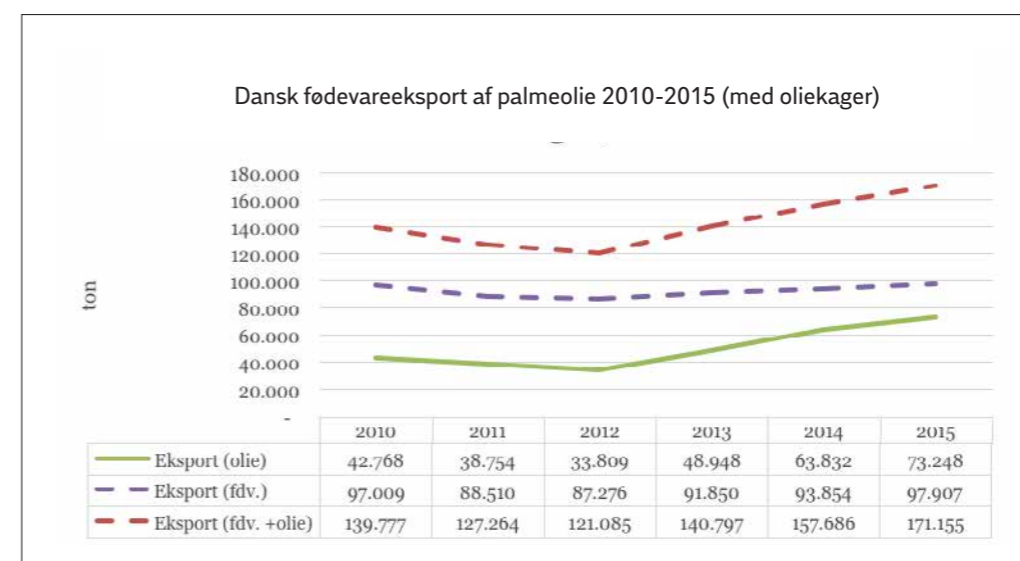
En væsentlig del af den palmeolie, der importeres, raffineres i Danmark, hvorefter den eksporteres videre. Olieproducenten AarhusKarlshamn er ansvarlig for hoveddelen af denne eksport.<sup>8</sup>

Da størstedelen af palmeolieimporten indgår i fødevarerproduktionen og 2/3 af den samlede danske fødevarerproduktion eksporteres, må det antages, at en stor del af palmeolien eksporteres indirekte i de færdigproducerede fødevarer.

Da de specifikke brancher, der bruger palmeolie i deres produktion, har en stor eksportandel, herunder i svineproduktionen og i ingrediensindustrien, er det dog sandsynligt, at eksporten af palmeolie gennem færdige produkter er højere.<sup>9</sup>

<sup>8</sup> Bosselmann, A. S., Lind, K. M. H., & Gylling, M., (2014), s. 16.

<sup>9</sup> Bosselmann, A. S., Lind, K. M. H., & Gylling, M., (2014).



Kilde: statistikbanken.dk

Tabel 5

**Eksport af palmeolie fordelt på typer – ekskl. fødevarer**

Tabel 5

**Eksport af palmeolie fordelt på typer – fødevarer eksport**



### Effekt på den danske økonomi

I en analyse af de økonomiske effekter af palmeolieimporten i 2012, foretaget af Europe Economics,<sup>10</sup> fremgår det, at importen af palmeolie til Danmark, målt på tværs af flere sektorer, øger BNP med 360 mio. kr., hæver beskæftigelsen med 4.400 personer og tilføjer den danske stat 200 mio. kr. gennem beskatning, hvoraf en stor andel

kan tilskrives fødevarerindustrien, som er den primære importsektor.<sup>11</sup> Tallet skal alene ses som en beregnet illustration af brugen af palmeolie i Danmark.

<sup>10</sup> Europe Economics (2014a).

<sup>11</sup> Europe Economics (2014b). Data er fra Oil World – data afviger fra statistikbankens og inkluderer sandsynligvis ikke olieklager.

**Tylstrup Kager producerer småkager i Nordjylland. De har tilsluttet sig DI Fødevarers 'Erhvervsinitiativ om bæredygtig palmeolie' i efteråret 2016. Kvalitetschef Kristina Ekman-Nielsen fortæller om, hvordan virksomheden arbejder med omlægningen til bæredygtig palmeolie**

#### Hvad betyder det i hverdagen, at I bruger bæredygtig palmeolie?

Vi regner med at få vores certificering her i december måned, og lige nu er vi i gang med alle procedurerne. Det har taget lidt længere tid, end vi troede, men det er vigtigt at tage ansvar.

#### Hvad har udfordringerne været i processen?

Jeg tror egentligt, at det har været nemmere for os end for mange andre, fordi vi har skullet skifte ret få råvarer. På den måde har det været en simpel proces for os. Vi har skiftet alt margarine ud til margarine med segregeret palmeolie. Udfordringen er så med f.eks. chokolade og fedt, som vi kun kan få som mass balance.

Det har været frustrerende, at der ikke er noget sort på hvidt om, hvor omfattende de forskellige procedurer skal være. Der findes ikke ordentlige retningslinjer som f.eks. dem vi kender fra BRC – og FCCS- 2000 certificering. Derfor var det en god hjælp at tale med auditoren, der skal stå for RSPO-certificeringen. Hun hjalp os med at komme videre med det praktiske.

#### Hvad siger kunderne?

Der er klart et kundekrav om bæredygtig palmeolie. Det mærker vi tydeligt, f.eks. fra detailhandlen i Danmark.

## 3. Det danske 'Erhvervsinitiativ for Bæredygtig Palmeolie'

En lang række europæiske lande med Holland i spidsen har etableret forskellige virksomhedsdrevne initiativer, der har til formål at fremme omlægning til brug af bæredygtig palmeolie i industrien. I det følge beskrives det danske virksomhedsinitiativ i regi af DI.

DI Fødevarer etablerede 'Erhvervsinitiativ for bæredygtig palmeolie' i 2014. I modsætning til andre tilsvarende initiativer i andre lande, var det danske initiativ et såkaldt "bottom-up"-initiativ. Det betyder, at DI Fødevarer ikke på vegne af samtlige medlemmer har forpligtet sig på at omlægge til bæredygtig palmeolie. I stedet er initiativet baseret på, at medlemsvirksomheder tilslutter sig initiativet individuelt ved at underskrive en erklæring, der indeholder initiativets målsætninger. Flere af DI Fødevarers medlemmer har således valgt at arbejde med andre bæredygtighedsmålsætninger eller metoder, og de har ikke tilsluttet sig initiativet – endnu.

### DI Fødevarers initiativ – erklæringen

Formålet med initiativet er at udbrede kendskabet og øge efterspørgslen af palmeolie, der er produceret under bæredygtige forhold, der tager højde for de miljømæssige og sociale aspekter.

Erklæringen fastsætter mål for omlægningen til bæredygtig palmeolie: De virksomheder, der tilslutter sig:

- Udarbejder og offentliggør en plan for virksomhedernes anvendelse af RSPO-certificeret palmeolie
- Omstiller sig senest i 2016 fra konventionel til RSPO-certificeret palmeolie eller en tilsvarende ordning, der er anerkendt og gennemgår en certificeringsproces – som minimum i form af RSPO-credits
- Benytter sig senest ved udgangen af 2018 af 100 pct. fysisk CSPO (segregeret eller identity preserved, RSPO eller en tilsvarende ordning, der er anerkendt og gennemgår en certificeringsproces)

Herudover fastsætter erklæringen, at der nedsættes en task force, der skal arbejde for at fremme kendskabet til bæredygtig palmeolie, fremme omlægning og følge fremdriften blandt de tilsluttede virksomheder.

### Det danske initiativ – task forcen

DI Fødevarer nedsatte en task force i overensstemmelse med erklæringen i 2015. Task forcen blev sammensat som følger:

- Jens Victor Fischer, Palsgaard (formand) (indtil august 2016)
- Lisa Drejer Mortensen, Palsgaard
- John Nordbo, WWF
- Hlif Linnetved, WWF
- Espen Tind-Nordberg, Fødevarerministeriet
- Lasse Juul-Olsen, NaturErhvervstyrelsen
- Jette Krarup, Nestlé
- Ole Linnet Juul, DI Fødevarer (indtil august 2016)
- Louise Bünemann, DI Fødevarer (sekretariat)

I løbet af 2015 og 2016 har task forcen afholdt gå-hjem-møde om bæredygtig palmeolie og kommunikeret herom i forskellige sammenhænge. Medlemmer af task forcen har deltaget i forskellige internationale møder i regi af RSPO og EPOA (European Palm Oil Alliance).

En vigtig målsætning for initiativet er at oplyse om bæredygtig palmeolie og målsætningen om at omlægge. I regi af DI Fødevarer er der således orienteret om initiativet og om bæredygtig palmeolie i en række sammenhænge og platforme. For det første i forhold til DI's samlede medlemsskare af virksomheder både fra fremstillingsindustrien og andre industrier. Dernæst i forhold til DI Fødevarers medlemmer – dvs. fødevareraktiviteterne.

DI Fødevarers medlemmer er, både generelt og i de specifikke brancher, løbende blevet orienteret i medlemskommunikation, på møder og i forbindelse med medlemsbesøg. DI Fødevarer er opdelt i en

række sektioner bestående af specifikke brancher. Der er særlig fokus på brug af palmeolie i Bageri- og Konfektsektionen og i Ingrediensforum. Sektionerne er blevet orienteret om status for initiativet og om diverse diskussioner vedrørende bæredygtig palmeolie i andre europæiske lande mv.

Task forcen arbejder på at skabe dialog med andre led i fødevarekæden og andre sektorer, der anvender palmeolie. Som led heri har task forcen bl.a. mødtes med en repræsentant for detailhandlen.

Task forcen har været i dialog med IDH (The Sustainable Trade Initiative) og søgt om og fået tildelt midler til etablering af en dansksproget hjemmeside med vejledning om omlægning til bæredygtig palmeolie rettet mod virksomhederne. Hjemmesiden er etableret juli 2016: <http://foedevarer.di.dk/palmeolie/Pages/Palmeolie.aspx>

### Indkøbschef Jacob Futtrup fra Kelsen, der producerer småkager i Nr. Snede og Ribe, fortæller om, hvordan virksomheden arbejder med bæredygtig palmeolie

#### Hvad betyder det i hverdagen, at I bruger bæredygtig palmeolie?

Helt operationelt er der ikke en ændring i rutinerne. Der er selvfølgelig altid noget, når man starter noget op. Der kommer et årligt eksternt audit, træning af medarbejdere og et internt audit. Derudover skal man følge op på om leverandøren har sit certifikat, gøre opmærksom på procedurer på intranet osv. Og endelig skal man lave et balance-regnskab, hvor man redegør for, hvor meget palmeolie man har købt og brugt – så der er overensstemmelse. Overordnet set kan man sige, at der skal bruges lidt ekstra tid, især på kvalitetsområdet.

#### Hvad har udfordringerne været i processen?

Når først det er oppe at køre og procedurerne er på plads, så er der ikke det store i det. Vi sørger for at få det med i vores udbud, og så skal ordrebekræftelsen selvfølgelig bekræfte dette, og der skal være nogle informationer om fabrikken, dens RSPO-nr. osv. Så der er lidt dokumentation og lidt tid, der bliver brugt. Men hvis man har en kvalitetsafdeling, der er vant til at håndtere BRC eller andre audits, så er RSPO faktisk en mindre audit.

#### Hvad siger kunderne?

Motivationen kommer fra to sider. Fra virksomheden selv og fra kunderne udefra. Det er et internt behov for at leve op til nogle standarder i virksomheden. Det kan være alt fra RSPO til buræg. Så vælger man, om man vil gå foran eller om man vil vente på, at kunderne kræver det. Med RSPO valgte vi selv at gøre det, men kundekravene er kommet, og det betyder selvfølgelig også noget. F.eks. stiller de store kæder i England krav. Vi oplever også at få flere og flere kundehenvendelser om det. Ulempen ved RSPO er selvfølgelig, at det koster lidt mere end almindelig palmeolie.



## 4. Status for fremdrift for 'Erhvervsinitiativ for bæredygtig palmeolie'

Task forcen har haft til opgave – i form af nærværende afrapportering - at følge op på fremdriften blandt de tilsluttede virksomheder. Der har endvidere i task forcen været en interesse for i øvrigt at monitorere brugen af bæredygtig palmeolie.

Som det er fremgået af afsnit 2 er det vanskeligt ud fra tilgængeligt talmateriale at afklare mængde og anvendelse af palmeolie i Danmark – opdeling i bæredygtig palmeolie og konventionel palmeolie er ikke mulig, og slet ikke opdeling i forskellige handels-systemer/certificeringsmodeller. I det følgende beskrives fremdriften i initiativet i forhold til målsætningerne.

#### Metode for afrapportering af initiativet

Virksomhederne, der har tilsluttet sig initiativet, har forpligtet sig til at afrapportere om deres fremdrift mod initiativets mål om omlægning til bæredygtig palmeolie. Task forcen har drøftet, hvorledes udviklingen kan følges bedst muligt under hensyntagen til konkurrenceretlige regler og virksomhedernes ønske om ikke at offentliggøre forretningskritiske oplysninger.

I dialog med RSPO har task forcen besluttet, at en basisafrapportering er tilstrækkelig, særligt for de første afrapporteringer for initiativet. Denne basis består

i, at deltagerne melder ind, hvor langt de er kommet i forhold til målene – opgjort i pct., ikke i mængde. Dette tilgodeser ovennævnte hensyn vedrørende konkurrencemæssige forhold samt giver et overblik over udviklingen blandt deltagerne.

Ydermere har tasken besluttet, at alene palmeolie anvendt ved produktion af fødevarer i Danmark skal indgå i afrapporteringen. Fødevarerbranchen er en global branche, og mange varer, der produceres i Danmark sælges i udlandet, ligesom meget, der sælges i Danmark, er produceret uden for Danmark.

Der er som nævnt initiativer, der arbejder på at fremme brugen af bæredygtig palmeolie i de fleste europæiske lande. For at sikre, at palmeolien kun indgår i en opgørelse én gang, regnes kun palmeolie anvendt til produktion i Danmark med. Vores søsterinitiativer i andre europæiske lande "tæller" den bæredygtige palmeolie, der anvendes i produktion i deres lande.

Carletti A/S  
DuPont Nutrition Biosciences ApS  
Kelsen Group A/S  
Kims A/S  
Kohberg Bakery Group A/S  
Lantmännen/Cerealia  
Nestlé Danmark A/S  
Orkla Foods Danmark A/S

Der vil være virksomheder, som har tilsluttet sig initiativet, hvis anvendelse af palmeolie ikke indgår i det danske initiativ. Den palmeolie, de anvender, vil indgå i opgørelsen i de lande, hvor deres produktion foregår. Ikke desto mindre er det vigtigt, at også virksomheder, der ikke har produktion i Danmark indgår, ikke mindst for at bidrage til indsatsen med at oplyse om bæredygtig palmeolie.

Der er gennemført en forespørgsel pr. mail til de virksomheder, der i foråret 2016 havde tilsluttet sig initiativet. Nogle kontaktpersoner havde skiftet job, virksomheder havde fusioneret eller omorganiseret, og derfor var det nødvendigt at følge op. Oplysningerne er således indsamlet i perioden marts-juli 2016.

#### Underskrivere i 'Erhvervsinitiativ for bæredygtig palmeolie'

Foråret 2016 var der følgende 16 virksomheder, der havde tilsluttet sig initiativet:

Pågen AB  
TULIP FOOD COMPANY A/S  
Lantmännen Unibake A/S  
Orkla Health Care  
Nordisk Kellogg's ApS  
Easis A/S  
Unilever Danmark A/S  
Palsgaard A/S

Siden indsamlingen af data er der yderligere en virksomhed, der har tilsluttet sig initiativet, Tylstrup Kager A/S. DI Fødevarer er i dialog med andre medlemsvirksomheder om muligheden for at tilslutte sig initiativet.

#### Resultat for 2015 – status for omlægning

På baggrund af tilbagemeldingerne fra virksomhederne kan konkluderes, at målet for 2015 om som minimum at dække forbrug af palmeolie med RSPO-credits (tidligere Green Palm) er nået. Alle virksomheder, der har produktion i Danmark, er således nået et godt stykke mod 2018-målet og anvender fysisk bæredygtig palmeolie.

Herunder ses fordelingen på handelssystemer. Det fremgår, at over halvdelen (53 pct.) af virksomhederne anvender over 90 pct. segregeret palmeolie, mens lidt over en fjerdedel (27 pct.) har over 90 pct. mass balance.



#### Berit Hoffmann, marketingdirektør i Lantmännen Unibake, fortæller om, hvordan bagerivirksomheden arbejder med palmeolie

##### Hvad betyder det i hverdagen, at I bruger bæredygtig palmeolie?

Når man er certificeret, så kræver det lidt mere – der er lidt mere papirarbejde og lidt mere arbejde i forbindelse med den årlige auditering. Man skal kunne dokumentere, at man lever op til kravene - det skal vi, og det skal leverandørerne hele vejen igennem værdikæden. Der var mest arbejde i forbindelse med indkørfasen, og herefter er det primært certificeringsrutinen og lidt ekstra arbejde i forbindelse med dokumentation og tjek i det daglige.

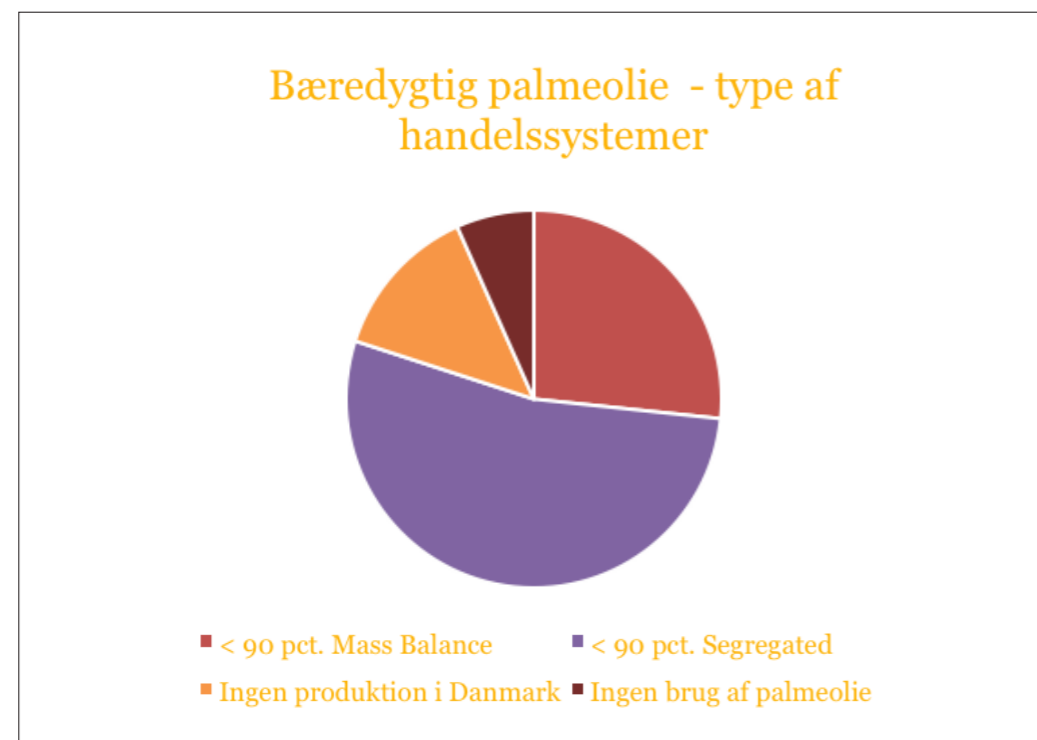
##### Hvad har udfordringerne været i processen?

Vi er en del af en global koncern og arbejder globalt, og det har derfor været svært at styre, at alle markeder/produktioner var klar til at skifte til certificeret palmeolie på samme tid.

##### Hvad siger kunderne?

Det er forventet, at vi som større bagerikoncern er på forkant inden for områder som dette. Jeg tror vi ville høre noget, hvis vi ikke havde skiftet allerede eller initieret et kommende skifte inden for kort tid.

På forskellige markeder er der forskellige holdninger til palmeolie, og i nogle lande efterspørger man ikke certificeret palmolie – endnu. Derfor er det også vigtigt at italesætte, at når man bruger certificeret palmeolie, er man med til at udvikle den tredje verden på en bæredygtig måde. Millioner af mennesker lever af at producere palmeolie, og det kan have store konsekvenser, hvis vi eksempelvis i Europa stopper med at købe palmeolie og skifter helt over til en anden olietype.



### Virksomhedernes arbejde med at omlægge

DI Fødevarer har løbende været i dialog med virksomheder, der har tilsluttet sig initiativet, og der tegner sig et billede af, at omlægning til bæredygtig palmeolie – og RSPO-certificering – kræver en investering i tid, særligt i starten.

Den administrative byrde ved at omlægge afhænger bl.a. af, hvor mange ingredienser i virksomhedens produktion, der indeholder palmeolie, og virksomhedens rutine mht. certificeringsordninger generelt. Ligesom certificeret bæredygtig palmeolie koster lidt mere end konventionel palmeolie, koster den løbende anvendelse i form af dokumentationskrav, audits mv. lidt ekstra tid.

Samtidig står det imidlertid klart, at kunderne både her i Danmark og på eksportmarkederne stiller krav om RSPO-certificeret bæredygtig palmeolie i produkterne. I nogle lande – heriblandt særligt Norge – har der været et stærkt ønske om helt at undgå palmeolie, og der findes sågar mærker med ”no palm oil”, som kan findes på både fødevarer og andre produkter. Nogle virksomheder arbejder på den baggrund på eller overvejer at udfase brug af palmeolie.

En anden udfordring, som virksomhederne har mødt, har været at source de såkaldte derivater bæredygtigt. Dette har også medført, at nogle virksomheder har været nødsaget til at udfase palmeolie, ligesom der kan være andre produktionsmæssige årsager.

### Kommende aktiviteter i regi af 'Erhvervsinitiativ for bæredygtig palmeolie'

Task forcen, der er nedsat i medfør af 'Erhvervsinitiativ for bæredygtig palmeolie', ønsker at arbejde for mere synlighed om palmeolie i Danmark. Samtidig med at kommunikationen til virksomhederne fortsætter, vil der derfor blive arbejdet for aktiviteter, der inddrager stakeholdere på området bredere.

Et andet indsatsområde for task forcen er at indlede samarbejde med andre brancher om at omlægge til bæredygtig palmeolie. På første møde i 2017 vil en repræsentant fra Dansk Vask, Kosmetik og Husholdningsindustri, og DI Fødevarer vil arbejde sammen med denne forening om bæredygtighed og palmeolie i det kommende år.

### Litteraturliste

Bosselmann, A. S. (2012). Danmarks rolle i de globale værdikæder for konventionel og certificeret soja og palmeolie.

Bosselmann, A. S. (2014). Ansvarlighed i værdikæderne for soja og palmeolie.

Brandi, C. e. (2015). Sustainability Standards for Palm Oil: Challenges for Smallholder Certification Under the RSPO. *Journal of Environment & Development*.

Europe Economics. (2014a). The Economic Impact of Palm Oil Imports in the EU.

Europe Economics. (2014b). The Economic Impact of Palm Oil Imports in Denmark.

FN. (1987). *Our Common Future*.

Fødevarestyrelsen. (u.d.). Transfedtsyrer. <https://www.foedevarestyrelsen.dk/Leksikon/Sider/Transfedtsyrer.aspx>.

Manokaran, & Gjerris. (3 2011). Må vi fælde de indonesiske regnskove? *Aktuel Naturvidenskab*.

RSPO. (2015). *GIN report 2015*.

Tan, K. T. (2007). Palm oil: Addressing issues and towards sustainable development. *Renewable and Sustainable Energy Reviews*.

Tænk. (November 2012). Hvert tredje produkt indeholder palmeolie.



