



DI ANALYSE

Pernille Langgaard-Lauridsen, seniorchefkonsulent

pel@di.dk, 3377 4611

Malene Gammelby, studentermedhjælper

mgam@di.dk, 3377 4887

MAJ 2019

Kommuner og regioners køb af rådgivning

Kommunernes direkte indkøb af rådgivere var i 2016 på omkring knap 10 mia. kr., mens regionernes køb beløb sig til godt 3 mia. kr. Det viser tal fra Udbudsvagten A/S for DI Rådgiverne. Da statens brug af konsulenter opgøres til 3,7 mia. kr. i 2016 –så købte den offentlige sektor rådgivere for knap 17 mia. kr. i 2016.

Tendensen er, at jo større en andel rådgiverindkøbet i en kommune udgør af det samlede forbrug af ydelser inden for ”byudvikling, bolig og miljø”, ”transport og infrastruktur” samt ”central ledelse og administration”, jo lavere er kommunes samlede forbrug af disse ydelser per borger.

Kommuner og regioners indkøb af rådgivere

Næsten 50 pct. af kommunernes køb af rådgivere er it-konsulenter, og i 2016 købte kommunerne it-konsulenter for 4,7 mia. kr. Rådgivende ingeniører inden for byggeri og anlægsvirksomhed kommer ind på andenpladsen, når kommunernes køb af rådgivning betragtes, og der blev købt rådgivning for omkring 1,5 mia. kr. i 2016, mens managementrådgivere blev hyret for samlet set godt 1 mia. kr. i 2016.

Kommuners brug af rådgivere fordelt på branche

Delbranche	2014 (mio. kr.)	2016 (mio. kr.)	Årlig pct.	
			Andel (pct.) 2016	vækst (gns.) 2014-2016
IT-rådgivning	4.604	4.667	47,9	0,7
Rådgivning - bygge og anlæg	1.404	1.490	15,3	3,0
Managementrådgivning	984	1.051	10,8	3,4
Arkitektvirksomhed	677	739	7,6	4,5
Anden forretningsservice	464	562	5,8	10,0
Advokatvirksomhed	323	356	3,7	5,0
Teknologisk rådgivning	301	295	3,0	-1,0
Revision og skatterådgivning	133	243	2,5	35,3
Markedsføring og kommunikation	202	206	2,1	1,1
Designvirksomhed	78	101	1,0	14,1
Markedsanalyse og meningsmåling	20	23	0,2	6,6
I alt	9.191	9.734	100,0	2,9

Kilde: Udbudsvagten A/S og DI Rådgiverne

En del af kommunernes køb af rådgivningsydelser inden for byggeri og anlægssektoren vil være totalentrepriser, hvor ingeniører og arkitekter er underleverandører. Skønsmæssigt vil omkring 10 pct. af de samlede køb af totalentrepriser være ydelser leveret af ingeniører og arkitekter. Medregnes dette i kommunernes køb af ingeniørydelser og arkitekttydelser vil kommunernes samlede køb af rådgivning på byggeri- og anlægsområdet udgøre skønsmæssigt 3,0 mia. kr., hvilket er knap 0,8 mia. kr. mere end det direkte køb.

Det er de største kommuner, der køber flest rådgiverydelser. København og Århus kommuner ligger således i toppen, når man ser på rådgiverkøb. København bruger dog næsten dobbelt så meget som Århus kommune, når der måles i kroner, men måles i kr. per borger, er beløbet nogenlunde det samme.

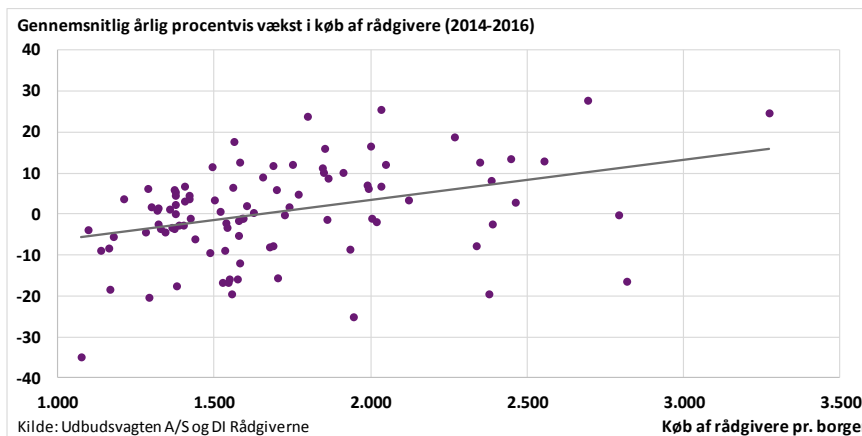
Målt per indbygger er der relativ stor forskel på kommunernes forbrug af rådgivere. Således varierer indkøbet af rådgivere per indbygger fra ca. 1.000 kr. til godt 3.000. Gennemsnitligt køber alle kommuner rådgivning for 1.700 kr. per borger.

Kommuners brug af rådgivere (1.000 kr)

Kommune	2014	2016	Årlig procentvis vækst (gns.) 2014-2016	Gns. køb per borger (kr.)
København	959,8	1.210,014	12,3	2.046
Aarhus	570,3	657,049	7,3	1.987
Odense	461,4	490,185	3,1	2.464
Aalborg	289,8	244,193	-8,2	1.161
Slagelse	147,9	191,152	13,7	2.446
Horsens	113,0	178,345	25,6	2.033
Vejle	138,7	176,550	12,8	1.580
Roskilde	175,6	172,742	-0,8	2.004
Skanderborg	166,5	166,133	-0,1	2.793
Esbjerg	152,9	157,243	1,4	1.358
Frederiksberg	137,1	146,693	3,4	1.404
Kolding	219,7	142,615	-19,4	1.555
Viborg	116,8	131,273	6,0	1.371
Sønderborg	103,7	130,747	12,3	1.749
Køge	21,03	129,638	148,3	2.165
Randers	125,6	128,340	1,1	1.316
Silkeborg	111,3	127,345	6,9	1.404
Gentofte	148,5	127,208	-7,5	1.688
Helsingør	118,0	115,582	-1,0	1.861
Ballerup	77,09	109,318	19,1	2.267
Næstved	93,73	106,168	6,4	1.289
Gladsaxe	76,39	106,050	17,8	1.562
Guldborgsund	102,1	105,979	1,8	1.738
Holbæk	97,63	104,949	3,7	1.500
Lyngby-Taarbæk	81,92	101,672	11,4	1.845
Lolland	86,44	101,643	8,4	2.384
Fredericia	74,47	101,293	16,6	1.998
Hjørring	104,5	100,453	-2,0	1.536
Herning	119,7	99,523	-8,8	1.136
Svendborg	94,28	92,468	-1,0	1.588
Hedensted	72,78	88,389	10,2	1.913
Rudersdal	122,3	84,967	-16,7	1.524
Aabenraa	76,28	83,567	4,7	1.420
Syddjurs	73,83	83,425	6,3	1.992
Holstebro	93,64	82,992	-5,9	1.439
Frederikssund	67,98	82,631	10,2	1.848
Kalundborg	96,02	81,586	-7,8	1.677
Faaborg-Midtfyn	70,25	79,843	6,6	1.558
Varde	87,83	79,369	-4,9	1.578
Hvidovre	63,06	78,846	11,8	1.492
Vordingborg	69,11	77,838	6,1	1.699
Tønder	67,52	77,103	6,9	2.034
Gribskov	56,52	76,229	16,1	1.854
Høje-Taastrup	74,88	75,930	0,7	1.520
Ringkøbing-Skjern	79,00	75,487	-2,3	1.321
Haderslev	82,03	75,175	-4,3	1.342
Halsnæs	57,29	72,942	12,8	2.349
Thisted	60,95	72,841	9,3	1.656
Frederikshavn	79,30	70,862	-5,5	1.176
Greve	65,05	70,243	3,9	1.419
Hillerød	72,56	68,927	-2,5	1.388
Rødovre	44,33	68,350	24,2	1.799
Furesø	54,11	67,821	11,9	1.689
Egedal	93,36	66,283	-15,7	1.550
Favrskov	96,00	65,696	-17,3	1.379
Fredensborg	61,46	64,308	2,3	1.603
Norddjurs	61,32	61,933	0,5	1.624
Billund	72,53	61,814	-7,7	2.338
Skive	58,48	60,629	1,8	1.300
Tårnby	63,34	60,047	-2,6	1.401
Albertslund	54,95	59,098	3,7	2.120
Vesthimmerlands	75,80	58,933	-11,8	1.580
Ishøj	44,63	57,124	13,1	2.555
Assens	53,89	56,702	2,6	1.375
Ikast-Brande	51,24	56,054	4,6	1.374
Morsø	34,02	55,577	27,8	2.694
Vejle	59,90	54,894	-4,3	1.281
Bornholm	58,14	54,415	-3,3	1.366
Mariagerfjord	85,63	54,360	-20,3	1.290
Brøndby	63,64	52,525	-9,2	1.487
Nordfyns	46,99	51,811	5,0	1.768
Jammerbugt	54,80	51,038	-3,5	1.327
Faxe	51,66	50,734	-0,9	1.425
Odsherred	53,85	50,535	-3,1	1.540
Middelfart	48,37	50,032	1,7	1.320
Hørsholm	85,95	48,525	-24,9	1.944
Ringsted	46,53	46,782	0,3	1.375
Glostrup	47,01	45,347	-1,8	2.019
Rebild	53,54	44,726	-8,6	1.534
Nyborg	39,35	43,827	5,5	1.374
Brønderslev	40,35	43,662	4,0	1.211
Lejre	44,14	43,480	-0,8	1.592
Allerød	58,82	42,067	-15,4	1.701
Herlev	41,77	39,043	-3,3	1.374
Lemvig	32,14	38,049	8,8	1.865
Kerteminde	52,79	37,561	-15,7	1.573
Struer	37,15	37,040	-0,2	1.725
Solrød	35,49	34,387	-1,6	1.578
Stevns	49,38	34,364	-16,6	1.544
Sorø	34,85	32,357	-3,7	1.095
Langeland	31,34	29,957	-2,2	2.388
Dragør	32,60	27,335	-8,4	1.933
Odder	38,72	25,820	-18,3	1.167
Ærø		16,874	255,2	2.683
Vallensbæk	39,00	16,596	-34,8	1.076
Samsø	14,90	10,449	-16,3	2.816
Fanø	12,00	7,824	-19,3	2.378
Læsø	3,808	5,948	25,0	3.274
I alt	9.190	9.734.485	2,9	1.706

Kilde: UdbudsvagtenA/S og DI Rådgiverne

Der er en tendens til, at rådgiverkøbet er vokset mere i kommuner, der bruger relativt mange rådgiverydelser, end i kommuner, der bruger færre.



Over 50 pct. af regionernes køb af rådgivere er it-konsulenter, og i 2016 købte regionerne it-konsulenter for 1,7 mia. kr. Rådgivende ingeniører inden for byggeri og anlægsvirksomhed og arkitektvirksomhed kommer ind på anden- og tredjepladsen, når regionernes køb af rådgivning betragtes, og der blev købt rådgivning for samlet set omkring 1 mia. kr. i 2016, mens managementrådgivere blev hyret for samlet set godt 200 mio. kr. i 2016.

Regioners brug af rådgivere fordelt på branche

Delbranche	2014 (mio. kr.)	2016 (mio. kr.)	Andel (pct.) 2016	Årlig pct.
				vækst (gns.) 2014-2016
IT-rådgivning	1.386	1.670	51,0	9,8
Rådgivning - bygge og anlæg	532	607	18,5	6,8
Arkitektvirksomhed	345	410	12,5	8,9
Managementrådgivning	179	222	6,8	11,5
Teknologisk rådgivning	119	160	4,9	16,0
Advokatvirksomhed	38	70	2,1	35,5
Revision og skatterådgivning	51	49	1,5	-1,4
Anden forretningsservice	39	39	1,2	0,8
Markedsføring og kommunikation	33	31	1,0	-3,1
Designvirksomhed	11	10	0,3	-6,5
Markedsanalyse og meningsmåling	7	4	0,1	-20,7
I alt	2.739	3.272	100,0	9,3

Kilde: Udbudsvagten A/S og DI Rådgiverne

Medregnes delen af ingeniørydelser og arkitektydelser, der skønsmæssigt er indeholdt i totalentrepriser, vil regionernes samlede køb af rådgivning på byggeri- og anlægsområdet udgøre skønsmæssigt 1,2 mia. kr., hvilket er 0,2 mia. kr. mere end det direkte køb.

Regioners brug af rådgivere (1.000 kr)

Region	2014 (mio. kr)	2016 (mio.) kr	Årlig pct.	Gns. pr.
			vækst (gns.) 2014-2016	borger i 2016
Region Hovedstaden	976	1.417	20,5	792
Region Syddanmark	532	589	5,3	486
Region Midtjylland	554	536	-1,7	414
Region Sjælland	363	410	6,4	496
Region Nordjylland	315	321	0,9	548
I alt	2.739	3.272	9,3	573

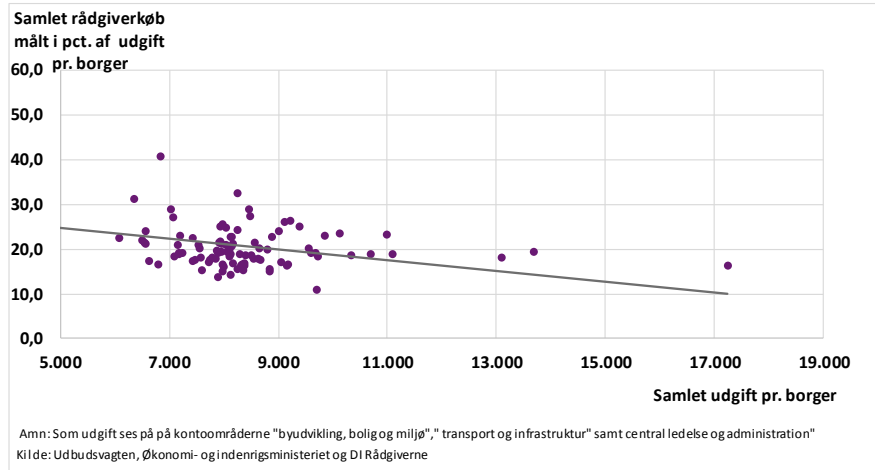
Kilde: Udbudsvagten A/S og DI Rådgiverne

Målt per indbygger er der meget stor forskel på regionernes køb af rådgivere. Således varierer indkøbet af rådgivere per indbygger fra godt 400 kr. til knap 800 kr. Gennemsnitligt køber alle regioner rådgivning for 573 kr. per borger.

Tendens: Jo højere relativt forbrug af rådgiverydelser desto lavere relativt udgiftsniveau

Kommunernes indkøb af rådgiverydelser vurderes hovedsagelig at blive påført kontoområderne: ”byudvikling, bolig og miljø”, ”transport og infrastruktur” samt ”central ledelse og administration”.

Jo større en andel rådgiverindkøbet i en kommune udgør af kommunernes samlede forbrug af ydelser inden for ”byudvikling, bolig og miljø”, ”transport og infrastruktur” samt ”central ledelse og administration”, jo lavere er kommunes samlede forbrug af disse ydelser per borger.



Sammenhængen findes også på enkeltområderne "byudvikling, bolig og miljø", "transport og infrastruktur" samt "central ledelse og administration". Jo højere indkøb af rådgiverydelser relativt set jo lavere udgifter relativt set, jf. figurerne nedenfor.

