

Virksomhederne efterlyser en bedre infrastruktur

Mere end fire ud af ti virksomheder mener, at infrastruktur og transport er et område, som kommunerne skal prioritere. Det er især virksomheder, der er utilfredse med det lokale vejnet, der mener, at infrastruktur skal prioriteres, herunder eksempelvis i Aarhus, hvor 69 pct. af virksomhederne efterlyser en bedre infrastruktur.

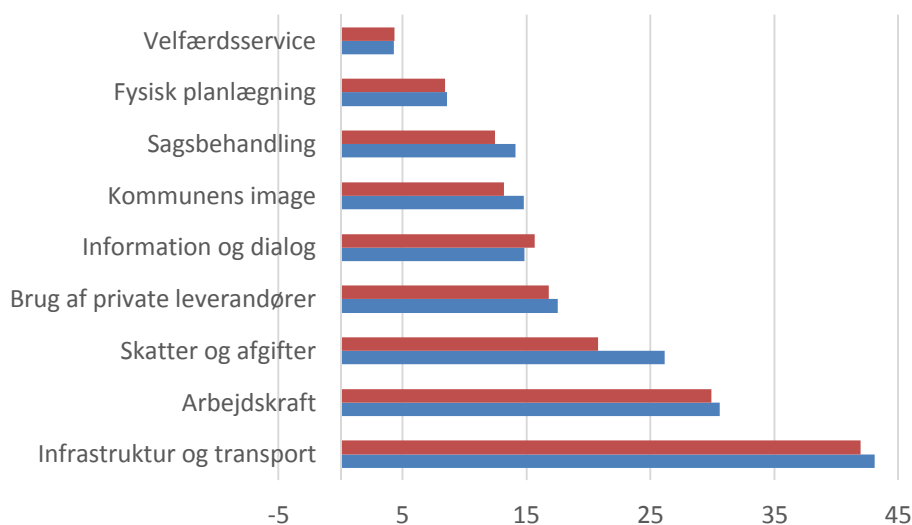
Af Seniorchefkonsulent Annette Christensen, Anch@di.dk

Infrastruktur og transport topper ønskesedlen

DI's 2016-undersøgelse af erhvervsklimaet i landets kommuner – Lokalt Erhvervsklima 2016 – viser, at 42 pct. af virksomhederne efterlyser en bedre infrastruktur. Infrastruktur og transport topper for syvende år i træk listen over områder, som virksomhederne mener, at kommunen bør prioritere højest.

Infrastruktur ligger igen øverst på virksomhedernes prioriteringsliste

Hvad bør kommunen prioritere højest, hvis den skal styrke virksomhedernes vækstmuligheder fremadrettet? (sæt to krydser)



Kilde: Lokalt Erhvervsklima 2015 og 2016

■ 2016 ■ 2015

Pct.

Der er stor forskel på, hvor stor en andel af virksomhederne forskellige steder i landet, der efterlyser en bedre infrastruktur.

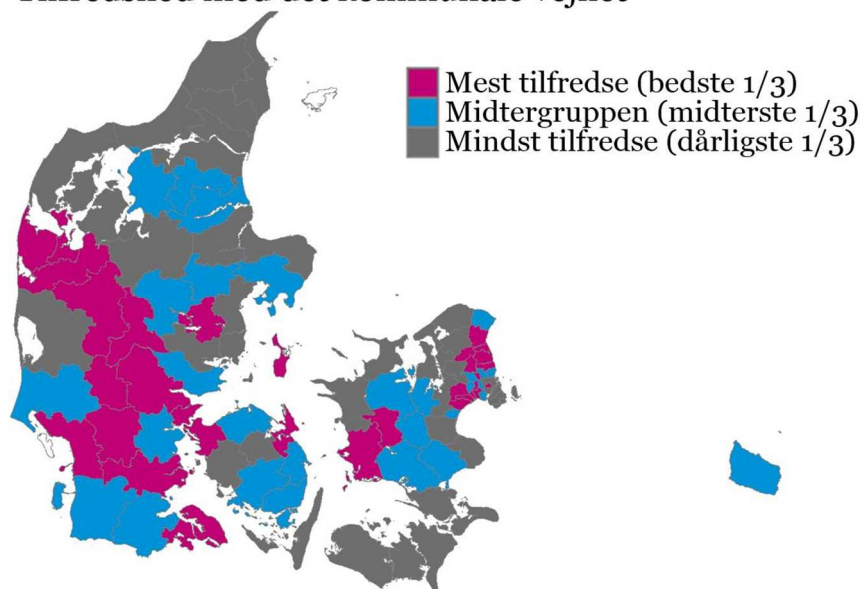
63 pct. peger på infrastruktur i Aarhus

I Aarhus ligger andelen af virksomheder, der mener, at kommunen skal prioritere infrastruktur og transport højest, helt oppe på 69 pct. I København ligger andelen på 49 pct. hvilket også er noget højere end landsgennemsnittet på 42 pct. Andelen er også højere i Odense, hvor den er 45 pct.

Forskel i tilfredshed med vejnettet

I Lokalt Erhvervsclima-undersøgelsen bliver virksomhederne også spurgt om, hvor tilfredse de er med det lokale vejnet og med den kommunale kollektive trafik.

Tilfredshed med det kommunale vejnet



Kilde: Lokalt Erhvervsclima 2016

Lav tilfredshed, hvor tilgængelighed er udfordret

Generelt er virksomhederne mindst tilfredse med det lokale vejnet i de kommuner, hvor tilgængeligheden er udfordret. Det kan være fordi, kommunen ikke er koblet op på motorvejsnettet eller fordi, der er tale om en kommune langt væk fra de større byer. Det kan også være fordi, der er problemer med flaskehalse og trængsel, som det er tilfældet i landets største byer. Trængselskommissionen har eksempelvis skønnet, at bilisterne i 2012 spildte mere end 9 mio. timer i trafikken i hovedstadsområdet.

Som det fremgår af nedenstående tabel er de syv kommuner, hvor virksomhederne er mindst tilfredse med vejnettet, enten

større bykommuner eller kommuner, der ligger langt væk fra de større byer og som ikke er koblet op på motorvejsnettet.

Aarhus placerer sig således sig som nummer 95 og ud af 96 kommuner, mens Odense er nummer 93. København er nummer 83 og Aalborg nummer 66. Kommuner langt væk fra de større byer som Stevns og Halsnæs placerer sig henholdsvis som nummer 96 og nummer 94.

De syv kommuner, hvor virksomhederne er mindst tilfredse med vejnettet

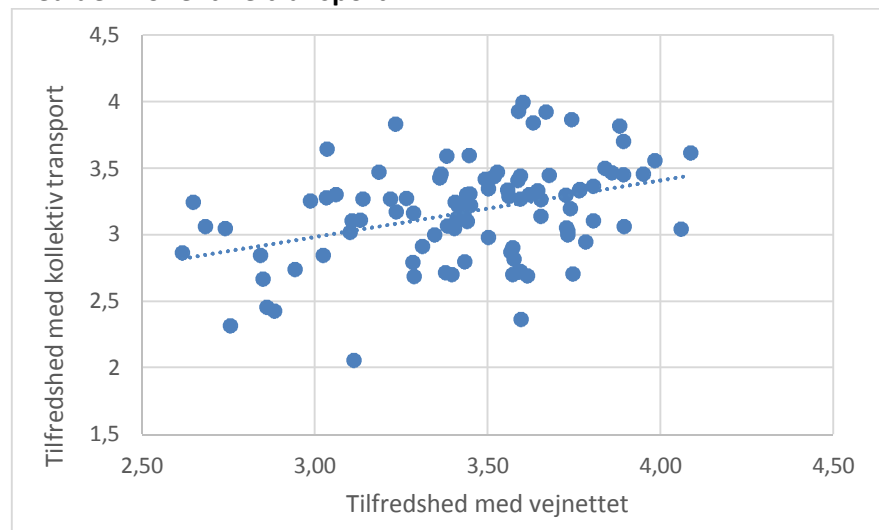
Kommuner med højest andel	Placering	Større by	Kommuner langt væk fra de større byer	Kommuner uden motorvej
Stevns	96		X	X
Aarhus	95	X		
Halsnæs	94		X	X
Odense	93	X		
Gribskov	92			X
Thisted	91		X	X
Morsø	90		X	X

Kilde: Lokalt Erhvervsklima 2016

Forskelle i tilfredshed med vejnettet og den kollektive transport

Der er en vis sammenhæng mellem virksomhedernes tilfredshed med vejnettet og deres tilfredshed med den kollektive transport, men der er også betydelige variationer.

Virksomhedernes tilfredshed med vejnettet versus tilfredshed med den kollektive transport



Kilde: Lokalt Erhvervsklima 2016

Større tilfredshed med kollektiv end veje i de største byer

Virksomhederne i landets største byer er generelt mere tilfredse med den kollektive transport end med vejnettet, og derfor

opnår disse kommuner også en langt højere placering i forhold til tilfredshed med kollektiv transport end tilfredshed med vejnettet.

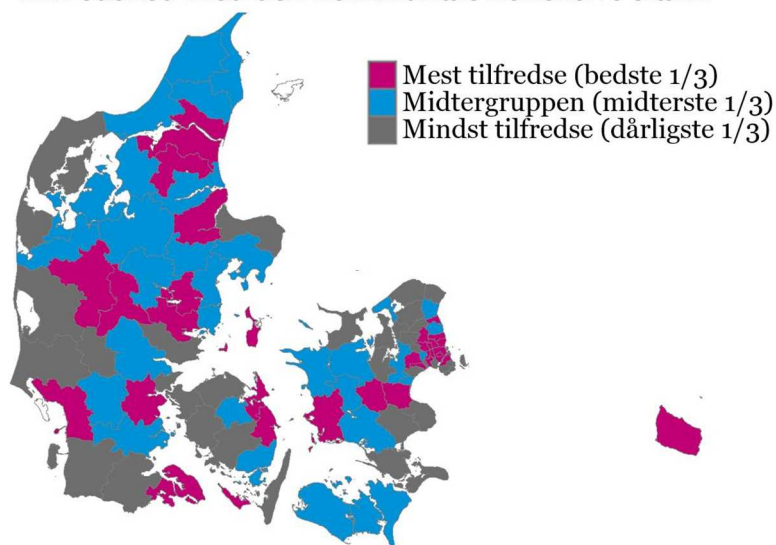
Placering ift. tilfredshed med vejnettet og den kollektive transport i de største byer

	Placering ift. tilfredshed med vejnettet	Placering ift. tilfredshed med kollektiv transport
København	83	9
Aarhus	95	46
Odense	93	64
Aalborg	66	24

Kilde: Lokalt Erhvervs klima 2016

Sammenligner man nedenstående kort, der viser virksomhedernes tilfredshed med den kollektiv transport, med kortet side 2 i denne analyse, fremgår, at det ikke nødvendigvis er i de samme kommuner, at virksomhederne er mest tilfredse med vejnettet og den kollektive transport.

Tilfredshed med den kommunale kollektive trafik



Kilde: Lokalt Erhvervs klima 2016

Tilfredshed med kollektiv transport afhænger af, hvor meget den bruges

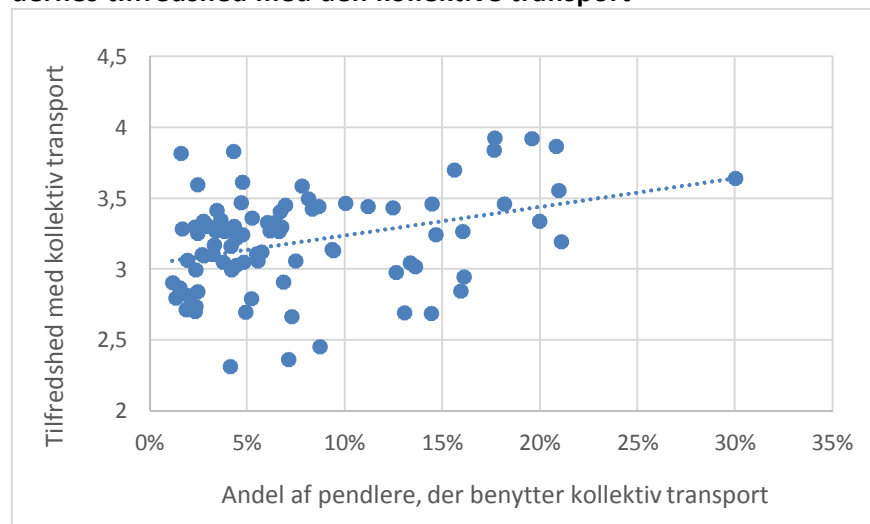
Der er en vis sammenhæng mellem, hvor tilfredse virksomhederne er med den kollektive transport og hvor stor en andel af deres medarbejdere, der benytter kollektiv transport.

Højere tilfredshed, når mange benytter kollektiv transport

Eksempelvis er virksomhederne meget tilfredse med den kollektive transport i Gentofte, på Frederiksberg og i København.

I disse kommuner er det henholdsvis 18, 20 og 30 pct. af pendlere, der benytter kollektiv transport, når de skal på arbejde¹.

Andel af pendlere, der benytter kollektiv transport og virksomhedernes tilfredshed med den kollektive transport



Kilde: Lokalt Erhvervs klima 2016

Bedre betjening af erhvervsområder

Hvis kommunerne skal give den kollektive transport et erhvervsvenligt løft, er et godt udgangspunkt at sikre en bedre busbetjening af erhvervsområder. I en rapport, som Transport- og Bygningsministeriet og en række andre aktører har udarbejdet, belyses perspektiver ved forskellige busløsninger. Det konkluderes, at mobilitetsløsninger i erhvervsområder har størst potentiale for at skaffe passagerer i den kollektive transport².

Prioritering afhænger af tilfredshed med veje

Der er en vis sammenhæng mellem tilfredsheden med vejnettet og andelen af virksomheder, der mener, at infrastruktur og transport skal prioriteres.

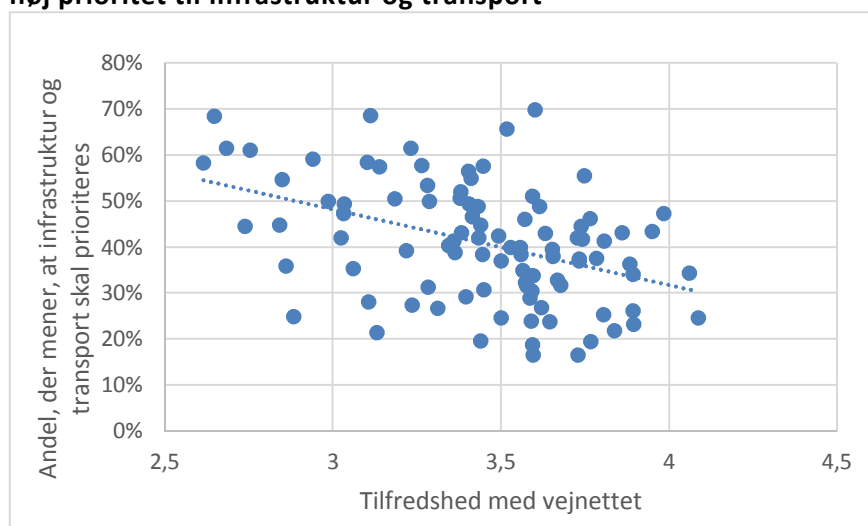
Lav tilfredshed = stort ønske om prioritering

I kommuner, hvor virksomhederne generelt er tilfredse eller meget tilfredse med vejnettet, er andelen af virksomheder, der mener, at kommunen skal prioritere infrastruktur og transport ofte lav. Omvendt er andelen ofte høj i kommuner, hvor tilfredsheden med vejnettet er lavere.

¹ Transport DTU, Transportvaneundersøgelsen.

² Transportministeriet m.fl. *Sammenhæng i den kollektive transport - Analyse af tilbringer trafikken til den statslige jernbane*, 2015.

Tilfredshed med vejnettet og andel af virksomheder, der efterlyser høj prioritet til infrastruktur og transport



Kilde: Lokalt Erhvervs klima 2016

Veje taber ofte i forhold til andre velfærdsområder

I nogle kommuner er man ikke tilstrækkeligt opmærksomme på, hvor stor betydning det lokale vejnet har for erhvervslivet. Samtidig er det ofte vejene, der taber, når kommunerne skal prioriteres mellem at afsætte midler til vejene, ældrepleje og skolebørn.

Det er vigtigt for de fleste virksomheder, at der er en effektiv opkobling til det overordnede vejnet og dette bør derfor være et indsatsområde i en række kommuner. Det er også vigtigt, at kommuner investerer i og vedligeholder lokale veje af stor betydning for erhvervslivet. Endelig skal kommunerne også bidrage til en effektiv trafikafvikling gennem eksempelvis optimering af trafiklys og god snerydning.

FAKTA OM LOKALT ERHVERVSKLIMA

- 96 af landets 98 kommuner indgår i undersøgelsen. Fanø og Læsø indgår ikke grundet kommunernes størrelse og det lave antal private virksomheder i disse kommuner.
- 20.543 virksomheder er inviteret til undersøgelsen i 2016.
- 7.299 virksomheder (35,5 pct.) har svaret på spørgsmål om deres tilfredshed med 22 forskellige kommunale indsatsområder.
- De 7.299 virksomheder repræsenterer ca. 370.000 ansatte i den private sektor.
- Undersøgelsen består af to dele: Spørgeskemaet Lokalt Erhvervsklima, som vægter 2/3, og statistik fra forskellige kilder, som vægter 1/3.
- Virksomhederne er blandt andet blevet spurgt om deres tilfredshed med kommunens indsats for adgang til kvalificeret arbejdskraft, sagsbehandlingstider, de kommunale skatter, afgifter og gebyrer, brugen af private leverandører, den fysiske planlægning samt infrastruktur og transport.
- I statistikdelen indgår 22 statistiske nøgletal, eksempelvis størrelsen af grundskyldspromillen, dækningsafgift, uddannelsesniveaue og nystartede virksomheder pr. indbygger.
- Undersøgelsen er gennemført hvert år siden 2010.
- Se flere resultater på di.dk/le