



Lokale politikere vil også gerne erhvervslivet

Når virksomhederne i kommunen vinder, så vinder kommunen og borgerne i den også. Det er 9 ud af 10 kommunalpolitikere i nogen eller i høj grad enige i. Og hovedparten ser også muligheder for at gøre endnu mere for at forbedre erhvervsvenligheden lokalt.

9 ud af 10 kommunalpolitikere mener velfærd og private arbejdspladser er forbundet

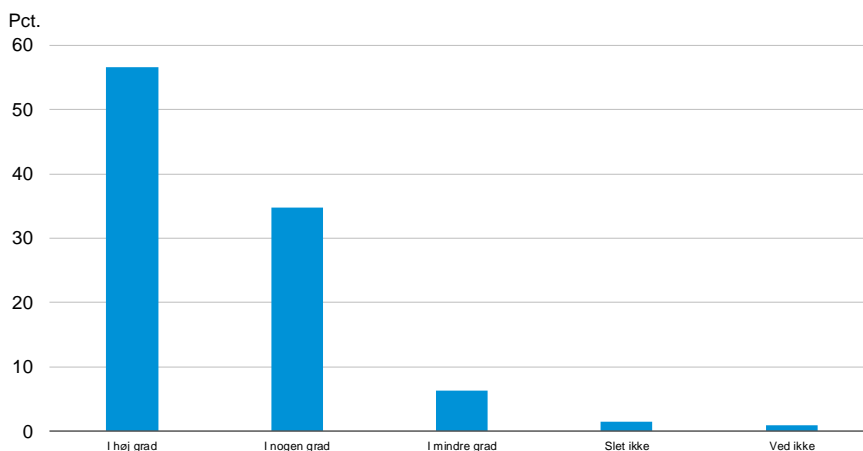
Når de lokale virksomheder klarer sig godt, er det også godt for kommunen og de mennesker, der bor der. Mere end halvdelen af kommunalpolitikere i Danmark er i høj grad enige i, at når virksomhederne klarer sig godt, så vinder deres kommune. Yderligere 35 pct. er i nogen grad enige i udsagnet.

Private arbejdspladser og kommunal velfærd hænger sammen

Private arbejdspladser betyder job til kommunens borgere og indkomst og penge på kontoen, så de kan forsørge sig selv og deres familier. Det betyder også skatteindtægter til kommunekassen, som

Når virksomhederne vinder - så vinder min kommune

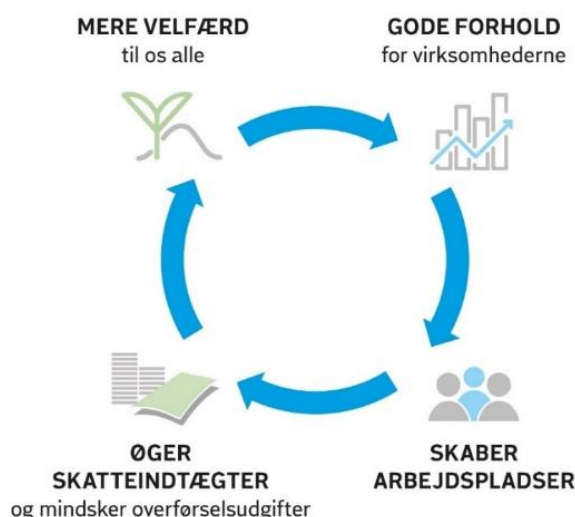
I hvor høj grad er du enig i følgende sætning? "Når virksomhederne vinder – så vinder min kommune"



Kilde: DI's Kommunalpolitikerundersøgelse 2018

lokalpolitikere kan investere i at gøre lokalområderne endnu bedre at leve, arbejde og drive virksomhed i. Det gælder f.eks. skoler, børnehaver, sportsfaciliteter, veje og cykelstier. Samtidig bidrager skattegrundlaget også til dem, der ikke kan forsørge sig selv, f.eks. ældrepleje mv.

Den gode cirkel



Og veldrevne kommuner betyder meget for virksomhederne

Kommunen spiller også en betydelig rolle for virksomhederne. Smidig, hurtig og kvalificeret sagsbehandling, rekruttering gennem jobcenteret, pasning og skoler til medarbejdernes børn eller en hurtig og kvalificeret sygedagpengeindsats, hvis medarbejderne er langtidssygemeldte. Det er alle eksempler på tiltag, der understøtter virksomhedernes drift og udviklingsmuligheder. Et solidt kommunalt fokus på at løse de offentlige opgaver godt, hurtigt og billigt giver også virksomheden en grundlæggende stabilitet, som er vigtig i den internationale konkurrence.

Infrastruktur og arbejdskraft er vigtigst både blandt lokale virksomheder og politikere

Veje, cykelstier og medarbejdere

Når man spørger kommunalpolitikere, hvad der er vigtigst for at understøtte et velfungerende erhvervsliv, så ligger infrastruktur og arbejdskraft på de to første pladser. De samme to forhold ligger også øverst på virksomhedernes ønskeseddel. Kommunalpolitikernes prioriteringer svarer således stort set til de prioriteringer, som virksomhederne har, og hvad de synes er vigtigst, at kommunerne prioriterer for at styrke de lokale virksomheders vækstmuligheder fremadrettet. Skatter og afgifter vægtes dog lidt højere af virksomhederne, mens sagsbehandling står højere på lokalpolitikernes dagsorden.

Infrastruktur og arbejdskraft topper hos både virksomheder og kommunalpolitikere

Rangordning af hvilke områder, som virksomheder og kommunalpolitikere ønsker, at kommunerne bør prioritere højest for at understøtte et velfungerende erhvervsliv

Virksomheder	Kommunalpolitikere
1. Infrastruktur og transport	1. Infrastruktur og transport
2. Arbejdskraft	2. Arbejdskraft
3. Uddannelse	3. Sagsbehandling
4. Skatter og afgifter	4. Uddannelse
5. Brug af private leverandører	5. Information og dialog
6. Sagsbehandling	6. Offentlig-privat samarbejde
7. Information og dialog	7. Skatter og afgifter
8. Fysiske rammer	8. Kommunens image
9. Kommunens image	9. Fysiske rammer

Anm: Kommunalpolitikere er blevet spurgt om: "Hvilke områder, mener du, er vigtigst for at understøtte et velfungerende erhvervsliv? (sæt max. tre krydser)". Virksomhederne er blevet spurgt om: "Hvad bør kommunen prioritere højest, hvis den skal styrke virksomhedernes vækstmuligheder fremadrettet? (sæt max. to krydser)".

Kilde: DI-Lokalt Erhvervsklima 2018 og DI's kommunalpolitikerundersøgelse 2018

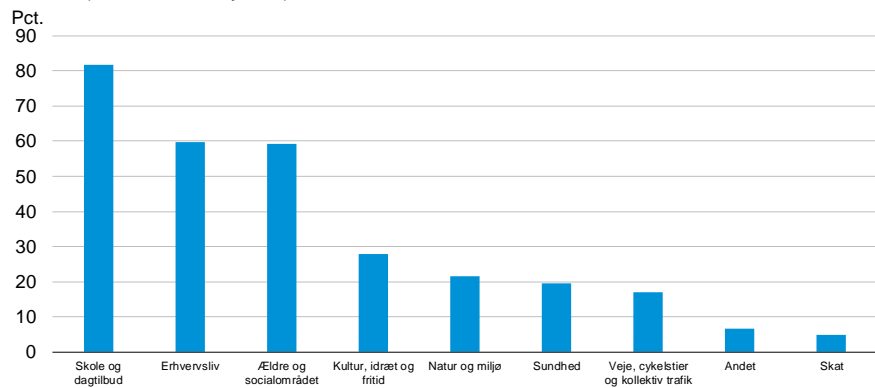
**Det er ikke et enten-
fentlig velfærd eller er-
hvervsliv - det er både
og**

Selv når man sammenligner med de kommunale velfærdsområder, så prioriterer kommunalpolitikere erhvervslivet højt, og det er ofte ikke et enten-eller men et både-og.

De klassiske velfærdsområder er naturligvis vigtige for kommunalpolitikere. 8 ud af 10 kommunalpolitikere mener, at skole og dagtilbud er et af de tre vigtigste kommunale politiske områder, når man ser på de samlede kommunale opgaver. Det er bemærkelsesværdigt, at 6 ud af 10 kommunalpolitikere mener, at erhvervslivet hører til blandt de tre vigtigste kommunale områder. Stort set samme andel mener, at ældre- og socialområdet hører til et af de tre vigtigste områder.

Børnene kommer først blandt kommunalpolitikere

Prioriter følgende områder efter, hvad du synes er de tre vigtigste kommunalpolitiske emner (Sæt max tre krydser)



Anm: Undersøgelsen bygger på 569 svar blandt kommunalpolitikere. Andelen er opgjort i fht. det samlede antal respondenter og summer derfor ikke til 100.
Kilde: DI's Kommunalpolitikerundersøgelse 2018

Mere end halvdelen af dem, der vælger skoler mv. vælger også erhvervsliv

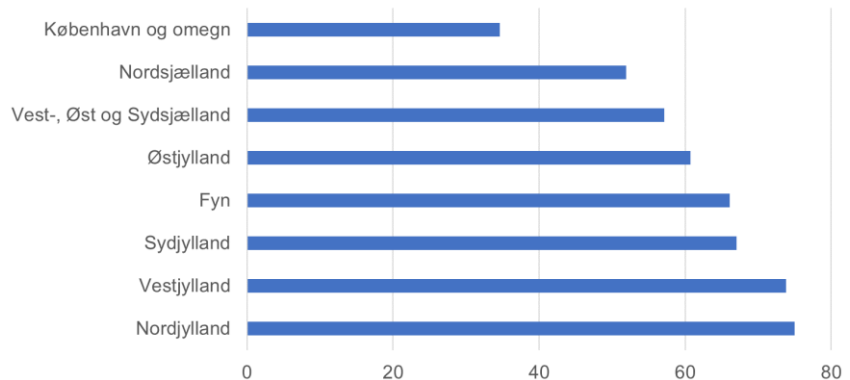
Kommunalpolitikere vest for Storebælt vælger oftere erhvervslivet end dem øst for

At et specifikt område er vigtig betyder ikke nødvendigvis, at man som kommunalpolitiker mener, at de øvrige områder ikke er vigtige. Af de kommunalpolitikere, der svarer, at skole og dagtilbud hører til blandt de tre vigtigste områder, svarer halvdelen, at erhvervslivet også hører til blandt de tre vigtigste. Det gælder også for dem, der svarer ældre og socialområdet samt kultur mv.

Der er forskel på hvor ofte kommunalpolitikere rundt om i Danmark, mener erhvervslivet hører til blandt de tre højest prioriterede områder. Hvor det er tre ud af fire kommunalpolitikere i Nord- og i Vestjylland, der vælger erhvervslivet, så er det kun én ud af tre i København og omegn og kun halvdelen i Nordsjælland.

Flere kommunalpolitikere prioriterer erhvervsliv vest for Storebælt

Andelen af kommunalpolitikere, der synes, at erhvervsliv er et af de tre vigtigste kommunalpolitiske emner



Anm: Landsdelene Vest- og Sydsjælland og Østsjælland er slået sammen samt Byen København og Københavns omegn. Bornholm er udeladt pga. for få observationer.

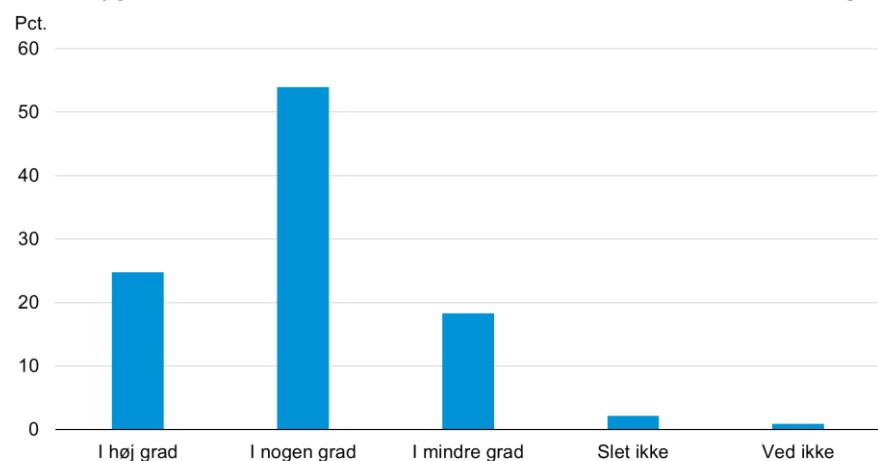
Kilde: DI's kommunalpolitikerundersøgelse 2018.

Erhvervsklimaet kan fortsat forbedres

Siden 2010, hvor DI begyndte at måle virksomhedernes tilfredshed med det lokale erhvervsklima er virksomhederne blevet mere tilfredse. Kommunalpolitikere mener dog fortsat, at der er potentiale for at forbedre erhvervsvenligheden yderligere. 8 ud af 10 kommunalpolitikere mener således, at kommunerne i høj grad eller i nogen grad med fordel kunne blive mere erhvervsvenlige.

Kommunerne kan fortsat forbedre erhvervsvenligheden

I hvor høj grad vurderer du, at din kommune med fordel kunne blive mere erhvervsvenlig?



Kilde: DI's Kommunalpolitikerundersøgelse 2018

I spørgeskemaet kan de adspurgte kommunalpolitikere anføre forslag til initiativer, som de synes er vigtige for erhvervslivet. Her næv-

nes især lokalt forankrede initiativer som f.eks. etablering af pendlerparkeringspladser, lokal infrastruktur, hurtigere og smidigere kommunal sagsbehandling, samarbejde med jobcenteret og afskaffelse af dækningsafgiften.

Samtidig foreslår kommunalpolitikere initiativer, der kan forbedre erhvervsvenligheden, hvor kommunerne ikke er den udførende myndighed. Det drejer sig blandt andet om forslag til statslige infrastrukturinvesteringer, f.eks. etablering af det tredje spor på dele af den østjyske motorvej E45 og den fynske motorvej E20 samt Hillerødmotorvejens forlængelse og færdiggørelse af Frederikssundsmotorvejen.

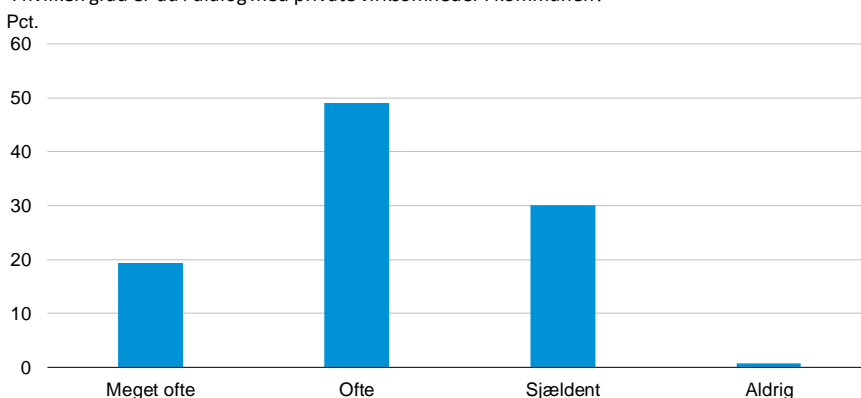
**Dialogen med erhvervs-
livet kan forbedres**

Kommunalpolitikere nævner også, at det er vigtigt med en god dialog mellem virksomhederne og de lokale politikere. DI's Lokalt Erhvervs-klima viser, at der er stor forskel mellem virksomhedernes tilfredshed med dialogen med de lokale politikere. Således varierer andelen af virksomheder, der er tilfredse eller meget tilfredse med dialogen med de lokale politikere fra 15 pct. til 80 pct. mellem landets kommuner.

Hver femte kommunalpolitiker angiver, at de ofte er i dialog med erhvervs-livet, mens 30 pct. angiver, at de sjældent er i dialog med private virksomheder i kommunen. Stort set ingen angiver, at de aldrig er i dialog.

Syv ud af 10 kommunalepolitikere er ofte eller meget ofte i dialog med private virksomheder

I hvilken grad er du i dialog med private virksomheder i kommunen?



Anm: Svarkategorien "Ved ikke" er udeladt
Kilde: DI's Kommunalpolitikerundersøgelse 2018

**Oftere dialog i Vest- og
Nordjylland**

Igen er der regionale forskelle. I Nordjylland er det således 8 ud af 10 kommunalpolitikere, der meget ofte eller ofte er i dialog med de private virksomheder, mens det er godt 6 ud af 10 i Østjylland, Nordsjælland og i København og omegn.

**Data indsamlet blandt
kommunalpolitikere i
maj 2018**

Om undersøgelsen

DI har i maj 2018 gennemført en spørgeskemaundersøgelse blandt alle landets kommunalpolitikere. Der er indkommet 569 svar, hvilket svarer til en svarprocent på 23,5 pct.

For at sikre repræsentativiteten af undersøgelsen er respondenternes fordeling efter parti blevet sammenlignet med hele populationens (alle kommunalpolitikere) fordeling efter parti. Respondenternes fordeling er stort set identisk med populationens fordeling.