



## Højvækstvirksomheder sikrer fremgang i økonomien

Højvækstvirksomheder sikrer, at vi har fremgang i værdiskabelsen i Danmark. Mange unge små og mellemstore virksomheder (SMV'er) er på vej mod at blive fremtidens vækstlokomotiver. Men også større, veletablerede højvækstvirksomheder yder et stort bidrag til værdiskabelsen. Mangel på kvalificerede medarbejdere risikerer dog at bremse højvækstvirksomhedernes udvikling.

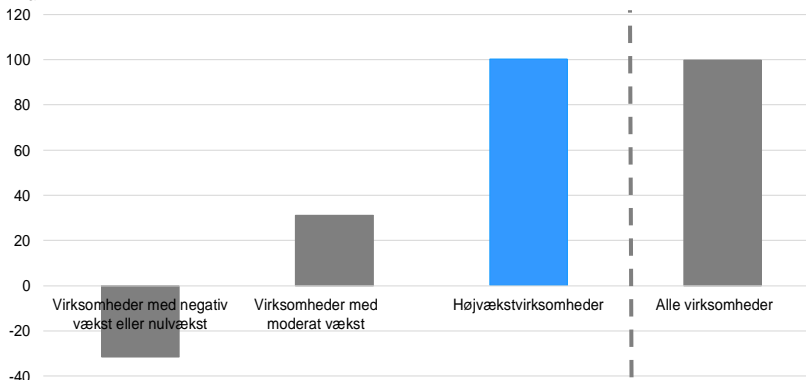
**Højvækstvirksomheder sikrer, at vi har fremgang i værditilvæksten**

De virksomheder, som præsterede en gennemsnitlig årlig vækst i værditilvæksten på 10 pct. eller derover – også kaldet for *højvækstvirksomheder* – tegnede sig for hele den samlede fremgang i værditilvæksten i de private ikke-finansielle byerhverv i perioden 2013-

### Højvækstvirksomheder står for hele den samlede fremgang i værditilvæksten

Ændring i værditilvækst for virksomheder i de private ikke-finansielle byerhverv, 2013-2016

Mia. kr.



Anm.: Figuren omfatter i alt 16.569 virksomheder, som var aktive i perioden 2013-2016 og havde mindst fem fuldtidsansatte i 2013. Heraf havde 5.107 (31 pct.) en gennemsnitlig årlig vækst i værditilvæksten på mindst 10 pct. (højvækstvirksomheder).  
Kilde: Danmarks Statistik og DI-beregninger.

2016. Højvækstvirksomhederne bidrog med godt 100 mia. kr., hvilket stort set svarede til hele fremgangen i værditilvæksten skabt af *alle* virksomheder. Dette skyldes, at fremgangen blandt moderat voksende virksomheder tilfældeligvis præcis opvejede en tilbagegang blandt lidt under en tredjedel af virksomhederne.<sup>1</sup>

Højvækstvirksomhedernes andel af den samlede beskæftigelse steg i samme periode fra 25 til 32 pct. Højvækstvirksomhederne gik dermed fra typisk at være væsentligt mindre end en gennemsnitlig dansk virksomhed til i 2016 at være stort set på samme størrelse.

Selvom højvækstvirksomhederne defineres ud fra deres vækst – og dermed i sagens natur bidrager positivt til værdiskabelsen i økonomien – så er det bemærkelsesværdigt, hvor stor en del af væksten, der er koncentreret inden for dette virksomhedssegment.

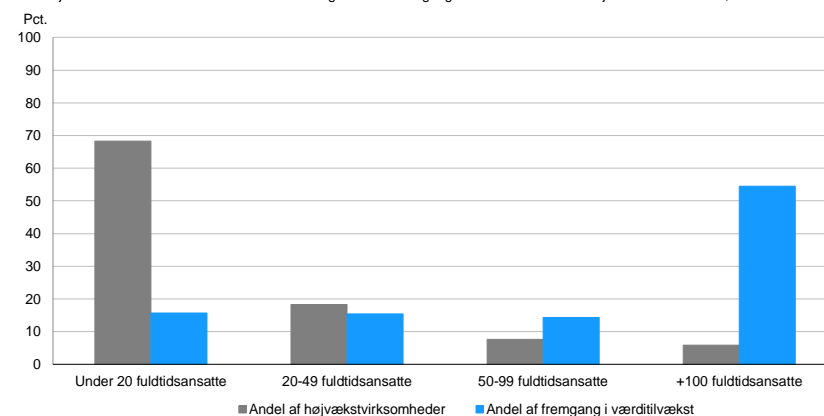
### Højvækstvirksomheder er en blandet skare

De fleste højvækstvirksomheder har færre end 20 fuldtidsansatte, men gruppen omfatter også en del større virksomheder. Knap syv ud af ti højvækstvirksomheder havde færre end 20 fuldtidsansatte i udgangsåret. Omvendt var kun 6 pct. af højvækstvirksomhederne at finde blandt de helt store virksomheder med mere end 100 fuldtidsansatte. Sidstnævnte stod til gengæld for hele 54 pct. af fremgangen i værdiskabelsen blandt højvækstvirksomhederne.

Langt størstedelen af højvækstvirksomhederne er SMV'er<sup>1</sup>...

#### De fleste højvækstvirksomheder er SMV'er, men de store bidrager også væsentligt til væksten

Højvækstvirksomheder fordelt efter størrelse og andel af fremgangen i værditilvækst for højvækstvirksomheder, 2013-2016



Kilde: Danmarks Statistik og DI-beregninger

... der har eksisteret i en kortere årrække

Udover at højvækstvirksomhederne typisk er små, så er de i høj grad også kendetegnet ved at være forholdsvis unge. Knap halvdelen af højvækstvirksomhederne var under ti år gamle, da de indledte deres vækstforløb, og næsten to ud af tre havde mindre end 15 års historie

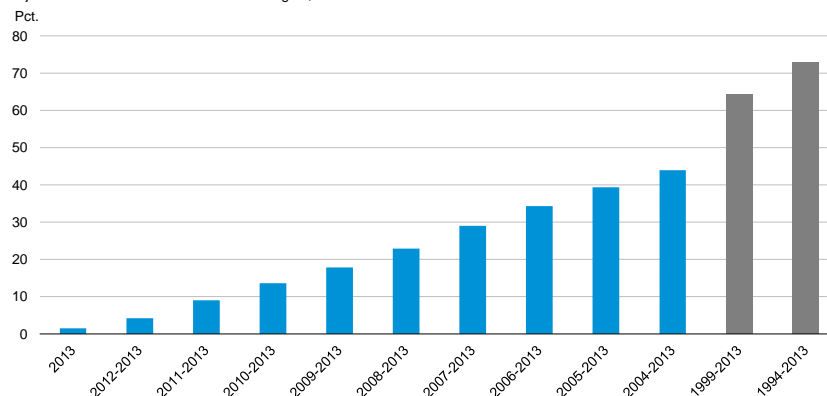
<sup>1</sup> De bagvedliggende beregninger uddybes nedenfor.

<sup>2</sup> Små og mellemstore virksomheder (SMV'er) omfatter virksomheder med færre end 100 fuldtidsansatte.

bag sig. At en så stor del af fremgangen i værdiskabelsen skabes i unge virksomheder er i tråd med en tidligere DI-analyse, som viser, at virksomheder, som startede i perioden fra 1995 til 2014, stod for halvdelen af den samlede private værditilvækst i 2014.<sup>3</sup>

**Højvækstvirksomheder er typisk unge**

Højvækstvirksomheder fordelt efter etableringsår, 2013-2016



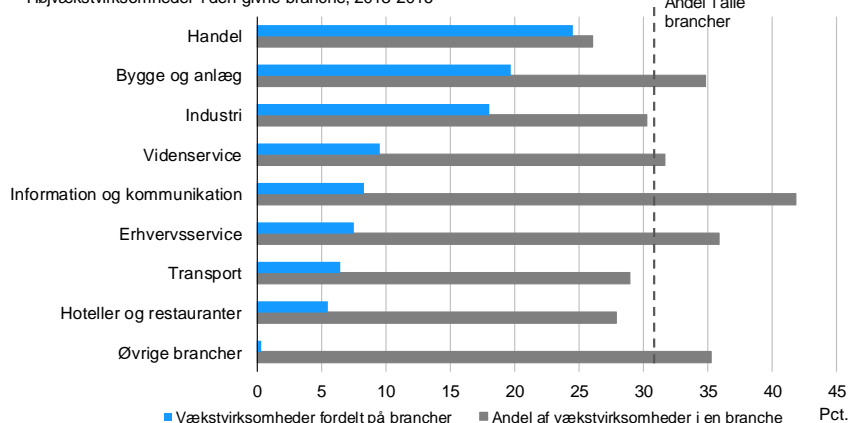
Kilde: Danmarks Statistik og DI-beregninger

**Højvækstvirksomheder fordeler sig bredt mellem brancher...**

Højvækstvirksomhederne fordeler sig bredt på tværs af brancher. Det er særligt i brancherne handel, bygge og anlæg samt industri, at højvækstvirksomhederne er repræsenteret. Cirka to ud af tre højvækstvirksomhederne opererer således i disse brancher. Set i forhold til branchernes størrelse er der dog flest højvækstvirksomheder repræsenteret i branchen information og kommunikation.

**Højvækstvirksomheder fordeler sig bredt på tværs af brancher**

Højvækstvirksomheder i den givne branche, 2013-2016



Kilde: Danmarks Statistik og DI-beregninger

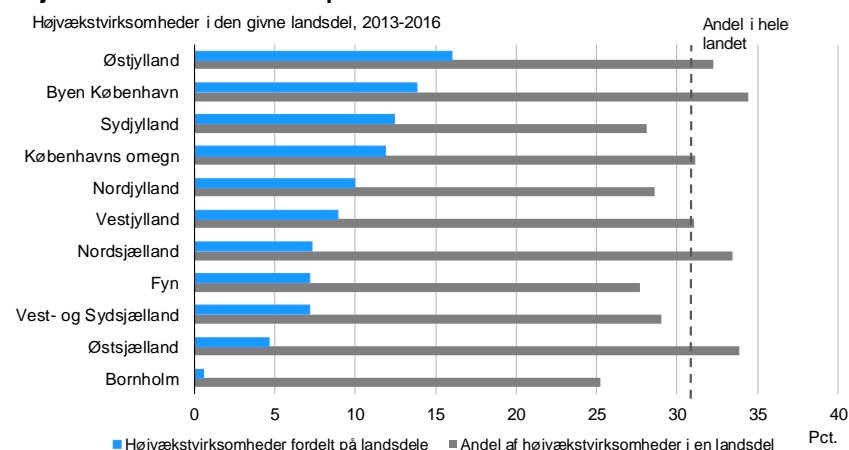
**... og er repræsenteret i stort set samme omfang på tværs af landet**

Hvad angår højvækstvirksomhedernes geografiske placering, så er der flest højvækstvirksomheder i Østjylland, hovedstadsområdet samt Sydjylland. Set i forhold til antallet af virksomheder i de enkelte landsdele, så er udbredelsen af højvækstvirksomheder dog

<sup>3</sup> Se DI-analyse (2018): "Nye virksomheder skaber vækst".

stort set den samme på tværs af landet med en lille overvægt af højvækstvirksomheder i København, Øst- og Nordsjælland samt Østjylland. Bornholm har den laveste andel af højvækstvirksomheder, men med en andel på godt 25 pct. er Bornholm ikke langt fra landsgennemsnittet på lige over 30 pct..

### Højvækstvirksomheder er spredt over hele landet



Kilde: Danmarks Statistik og DI-beregninger

### En del SMV'er passerer den magiske grænse

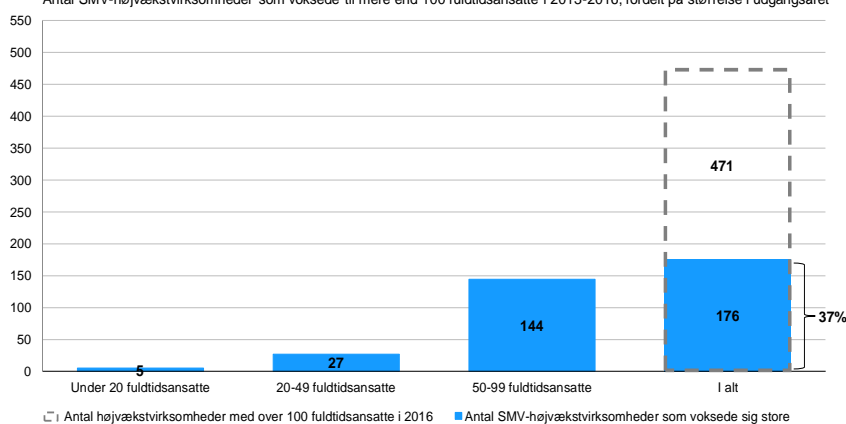
Det fremgik ovenfor, at højvækstvirksomheder antalmæssigt primært omfatter SMV'er, og at fremgangen i deres værdiskabelse i et vist omfang også er forbundet med vokseværk blandt deres medarbejderstabe. Et interessant spørgsmål er i den forbindelse, hvor mange af disse SMV'er, der formåede at vokse sig så store i løbet af vækstperioden, at de teknisk set ikke længere er at betragte som SMV'er.

**Mere end hver tredje store højvækstvirksomhed var en SMV tre år tidligere**

Ud af de 5.107 virksomheder, der var kategoriseret som højvækstvirksomheder i perioden 2013-2016, og som havde mindst fem fuldtidsansatte i udgangsåret, var de 4.806 SMV'er (94 pct.). Blandt disse voksede i alt 176 højvækstvirksomheder ud af SMV-segmentet i løbet af vækstperioden. Set i forhold til det samlede antal store højvækstvirksomheder (med over 100 fuldtidsansatte), så svarer dette til, at 37 pct. af virksomhederne, som var kategoriseret som store højvækstvirksomheder i 2016, var en SMV tre år tidligere.

### Mere end hver tredje store højvækstvirksomhed i 2016 var en SMV tre år tidligere

Antal SMV-højvækstvirksomheder som voksede til mere end 100 fuldtidsansatte i 2013-2016, fordelt på størrelse i udgangsåret



Kilde: Danmarks Statistik og DI-beregninger

## Trusler mod højvækstvirksomhedernes vækst

Det er positivt, at der findes et lag af virksomheder i alle størrelser, aldre og brancher, der bidrager til fremgangen i værditilvækst, men også højvækstvirksomheder ser risici, der kan hæmme væksten.

### Ernst & Youngs opgørelse over vækstvirksomheder

Hvert år udarbejder revisions- og konsulentvirksomheden Ernst & Young (EY) deres opgørelse over vækstvirksomheder i Danmark.<sup>4</sup> I denne opgørelse defineres landets virksomheder som såkaldte vækstvirksomheder, hvis de har haft mindst 15 pct. vækst i bruttoavance eller i omsætningen i det seneste årsregnskab, og havde mindst 20 ansatte ved udgangen af det seneste årsregnskab. Selvom EYs opgørelse er forskellig fra afgrænsningen i nærværende analyse, så giver den en indikation af, hvilke barrierer højvækstvirksomheder oplever som de største trusler mod fremtidig vækst.

### Mangel på kvalificeret arbejdskraft kan blive en vækstbarriere

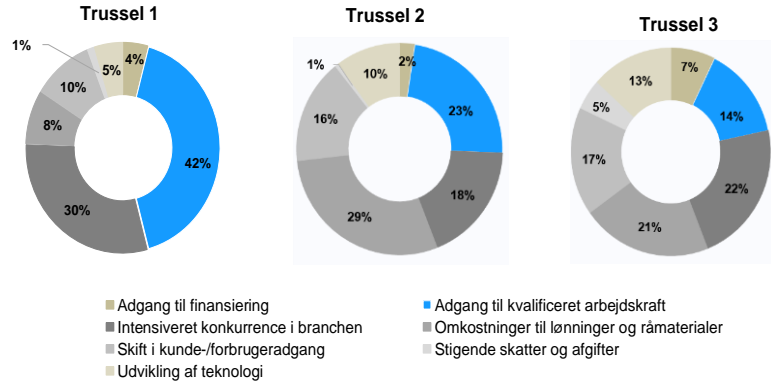
I en rundspørge blandt de kategoriserede vækstvirksomheder i EYs opgørelse peger 42 pct. på mangel på kvalificeret arbejdskraft som den største trussel mod fremtidig vækst.<sup>5</sup> Blandt andre trusler fremhæves høje omkostninger til lønninger og råmaterialer samt mere intensiveret konkurrence i branchen også som nogle af de største barrierer for, at vækstvirksomhederne kan skabe fortsat vækst.

<sup>4</sup> Se Ernst & Young (2018): "Entrepreneurskab Barometer 2018/2019".

<sup>5</sup> Det flugter med svarene i DI's Virksomhedspanel (januar, 2019), hvor 35 pct. af de virksomheder, der venter stigende omsætning i 2019, peger på utilstrækkelig adgang til kvalificerede medarbejdere som den største vækstbarriere i 2019. Se DI-analyse (2019): "Bekymrede virksomheder: trusler mod væksten fra nær og fjern".

**Mangel på kvalificeret arbejdskraft ses som den største trussel mod fremtidig vækst**

Hvad anser du for at være de tre største trusler mod virksomhedens fremtidige vækst?

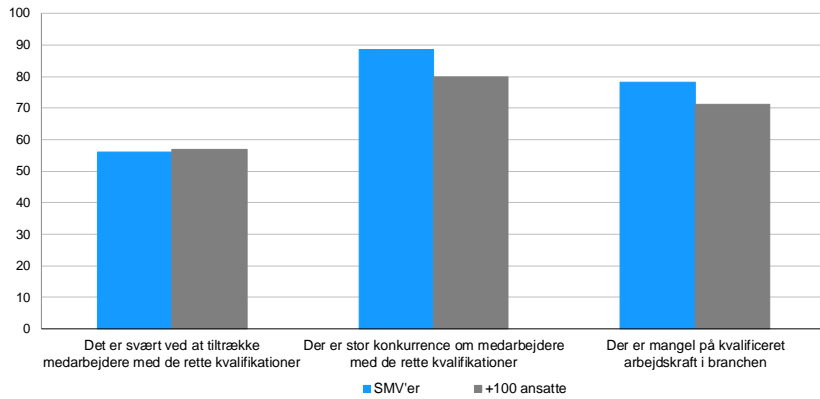


Kilde: EY (2018): "Entrepreneurskab Barometer 2018/2019" spørgeundersøgelse blandt 177 vækstvirksomheder.

At arbejdsmarkedet for alvor er ved at stramme til understreges af rundspørgen, hvor mere end halvdelen af de adspurgte vækstvirksomheder svarer, at de har svært ved at tiltrække medarbejdere med de rette kvalifikationer. Tilsvarende svarer syv til otte ud af ti, at de vurderer, at der er stor konkurrence om medarbejdere med de rette kompetencer, og at de oplever mangel på kvalificeret arbejdskraft i deres branche. Og det gælder i lidt højere grad for SMV'er.

**Højvækstvirksomheder har svært ved at rekruttere den arbejdskraft, de har brug for**

Andel af vækstvirksomheder som svarer, at de er helt enig eller enig i følgende udsagn



Kilde: EY (2018): "Entrepreneurskab Barometer 2018/2019" spørgeundersøgelse blandt 177 vækstvirksomheder.

## Sådan har vi gjort

Analysen er udarbejdet på baggrund af registerdata fra Danmarks Statistik, hvor der tages udgangspunkt i den Generelle Firma-statistik for perioden 2013-2016, som indeholder oplysninger om blandt andet beskæftigelse, økonomi og regnskaber for alle reelt aktive virksomheder i den private sektor i Danmark. Herudover anvendes Koncernregisteret, som indeholder oplysninger om, hvorvidt en virksomhed er tilknyttet en koncern i Danmark.

Med udgangspunkt i den samlede population af virksomheder foretages der flere afgrænsninger i analysen. For det første medtages kun virksomheder, som havde mindst fem fuldstidsansatte i 2013. For det andet forudsættes det, at en virksomhed eksisterede hele perioden fra 2013 til 2016 (det vil sige der ses bort fra virksomhedsåbninger og -lukninger i perioden). For det tredje ses kun på private ikke-finansielle byerhverv, hvorfor landbrug mv, finansiering og forsikring, ejendomshandel og udlejning samt brancher inden for offentlig forvaltning ikke er omfattet. For det fjerde frasorteres virksomheder, hvis regnskabsoplysninger i udgangsåret og/eller slutåret af vækstperioden alle var imputerede. Dette medfører, at en større gruppe af især SMV'er udelades i analysen – og at deres vækstbidrag dermed undervurderes – da de er overrepræsenteret i gruppen af virksomheder med imputerede regnskabsoplysninger.

Ved at anvende disse dataafgrænsninger omfatter datagrundlaget i alt 16.569 virksomheder, som inddeles efter deres gennemsnitlige årlige fremgang i værditilvækst i perioden fra 2013 til 2016. Heraf havde 5.107 (31 pct.) af virksomhederne en gennemsnitlig årlig fremgang på mindst 10 pct. over den treårige periode (kaldet for *højvækstvirksomheder*). De resterende virksomheder fordelte sig på 6.491 virksomheder (39 pct.), der oplevede en moderat fremgang i værditilvæksten på under 10 pct. årligt og 4.971 virksomheder (30 pct.) som havde nulvækst eller tilbagegang i værditilvæksten.

### Højvækstvirksomhedernes andel af den samlede fremgang i værditilvæksten

Private ikke-finansielle byerhverv, 2013-2016	Virksomheder		Fremgang i værditilvækst (angivet i mia. kr.)
	Antal	Andel	
Virksomheder med nulvækst eller negativ vækst	4.971	30%	-31,5
Virksomheder med moderat vækst	6.491	39%	31,0
Højvækstvirksomheder	5.107	31%	100,3
Alle virksomheder	16.569	100%	99,8

Kilde: Danmarks Statistik og DI

I analysen kontrolleres også for betydningen af at være tilknyttet en større koncern i Danmark, da dette kan tænkes at lette adgangen til finansiering, viden, markeder mv., og derigennem fremme SMV'ers

muligheder for at skabe vækst. Det ser imidlertid ikke ud til at være tilfældet, da de koncernrelaterede højvækstvirksomheders andel af den samlede fremgang i værdiskabelsen i store træk svarer til deres andel af antallet af højvækstvirksomheder blandt SMV'erne.

*Værditilvækst* er et mål for, hvor meget en virksomhed bidrager til at forøge værdien af varer og tjenester ved at anvende arbejdskraft og kapitalapparat. Dette udregnes ved at trække produktionen fra værdien af de råvarer, hjælpestoffer og serviceydelser, der er købt hos andre virksomheder i Danmark eller i udlandet.