

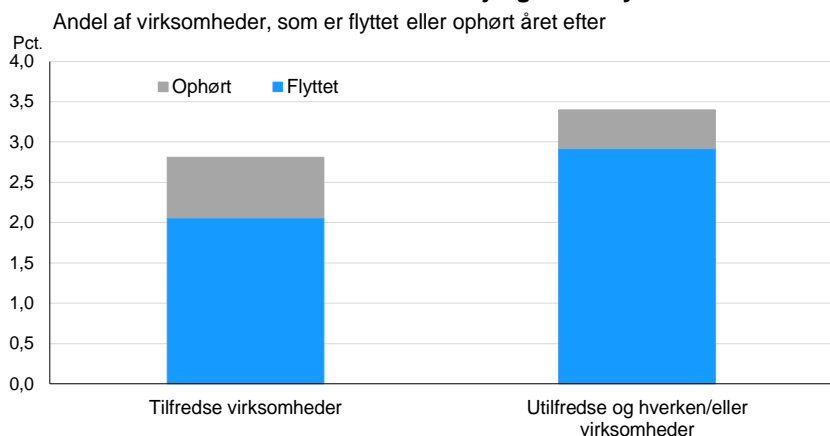
## Hvordan sikres et stærkt lokalt erhvervsliv?

Virksomheder, som er tilfredse med erhvervsklimaet i deres kommune, er mindre tilbøjelige til at flytte til en anden kommune. Lavere kommunale skatter – især grundskyld og dækningsafgift – samt et højere serviceniveau øger virksomhedernes tilfredshed. Men også kommunens samarbejde og dialog med det lokale erhvervsliv samt kommunens lokale planlægning er vigtig i forhold til at kunne fastholde og tiltrække nye virksomheder.<sup>1</sup>

### Tilfredse virksomheder flytter i mindre grad fra kommunen

Virksomheder, som er tilfredse med erhvervsklimaet i deres kommune, er mindre tilbøjelige til at rykke teltpælene op og flytte fra

#### Tilfredse virksomheder er mindre tilbøjelige til at flytte kommune



Anm.: Søjlerne viser andelen af virksomheder i DI's Lokalt Erhvervs klima fra 2015, der var hhv. "tilfredse" eller "utilfredse eller hverken tilfredse eller utilfredse" med kommunens samlede erhvervsvenlighed, som var flyttet eller ophørt i 2016. En ophørt virksomhed er defineret som en virksomhed, hvis cvr-nr. ikke længere eksisterer. En flyttet virksomhed er defineret som en virksomhed, hvor hovedaktiviteten har skiftet kommune. Der er korrigeret for virksomhedsstørrelse, således at søjlerne viser andele for samme størrelsessammensætning. Kilde: DI's Lokalt Erhvervs klima 2015, Danmarks Statistik og egne beregninger.

<sup>1</sup> Analysen er udarbejdet i et samarbejde mellem Dansk Industri og tænketanken Kraka.

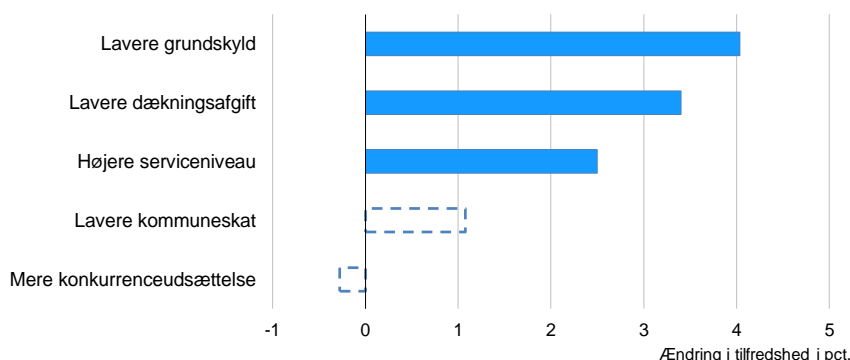
kommunen end utilfredse virksomheder. Til gengæld så ophører de lidt oftere. Det tyder på, at utilfredse virksomheder ikke er mere skrøbelige end tilfredse virksomheder, men i højere grad vælger at flytte kommune. Og at tilfredsheden med det lokale erhvervsklima har betydning for, i hvilken kommune en virksomhed placerer sig.<sup>2</sup>

**Lavere grundskyld og dækningsafgift...**

Flere kommunale rammevilkår ser ud til at være vigtige for virksomhedernes tilfredshed.<sup>3</sup> F.eks. er en reduktion i grundskylden på syv promillepoint forbundet med en stigning i tilfredsheden på godt fire pct.<sup>4</sup> Det svarer til, at en gennemsnitlig kommune i 2016 ville rykke fra en midterplacering ind i top-20 i forhold til spørgsmålet om virksomhedernes overordnede tilfredshed i DI's årlige undersøgelse af det lokale erhvervsklima. En sænkning af dækningsafgiften er forbundet med en næsten tilsvarende ændring i tilfredsheden.

**Kommunale rammevilkårs betydning for virksomhedernes tilfredshed**

Ændring i virksomhedernes tilfredshed med kommunens erhvervsvenlighed ved en ændring fra den 25. percentil til den 75. percentil i det pågældende rammevilkår



Anm.: Ændringerne i rammevilkårerne svarer eksempelvis til, at kommunen med den 25. højeste kommuneskat sænker skatten til niveauet for kommunen med den 25. laveste skattesats eller at kommunen med det 25. laveste serviceniveau hæver serviceniveauet til et niveau, som svarer til kommunen med det 25. højeste niveau. Stiplede linjer angiver, at en ændring ikke er signifikant forskelligt fra nul på et 90 pct. signifikansniveau. Læs mere om metoden i boksen nedenfor. Kilde: DI's Lokalt Erhvervsklima 2012-2016, ØIM's kommunale nøgletal, Danmarks Statistik og egne beregninger.

**... samt højere serviceniveau øger virksomhedernes tilfredshed**

En stigning i det kommunale serviceniveau på fem pct. er forbundet med en stigning i tilfredsheden på 2,5 pct. For en kommune, der i

<sup>2</sup> En tidligere DI-analyse, "Virksomhederne holder af deres hjemby", fra 2016 viser en sammenhæng mellem virksomhedernes utilfredshed med kommunen og virksomhedernes lyst til at flytte til en anden kommune, baseret på virksomhedernes egen vurdering. Denne sammenhæng bekræftes således i nærværende analyse ud fra virksomhedernes faktiske flyttemønstre.

<sup>3</sup> I analysen undersøges sammenhænge, men der er ikke nødvendigvis en kausal sammenhæng mellem kommunale rammevilkår og virksomhedernes tilfredshed.

<sup>4</sup> En reduktion på syv promillepoint svarer til forskellen mellem den 25. percentil og den 75. percentil blandt kommunerne, hvilket dermed svarer til en betydelig, men ikke urealistisk ændring i grundskylden. Ændringer i tilfredsheden er beregnet ud fra et gennemsnitligt tilfredshedsniveau. Læs mere i boksen nedenfor.

2016 indtog en gennemsnitlig placering på spørgsmålet om virksomhedernes overordnede tilfredshed i DI's Lokalt Erhvervsklima, svarer det til en forbedring på 15 pladser.

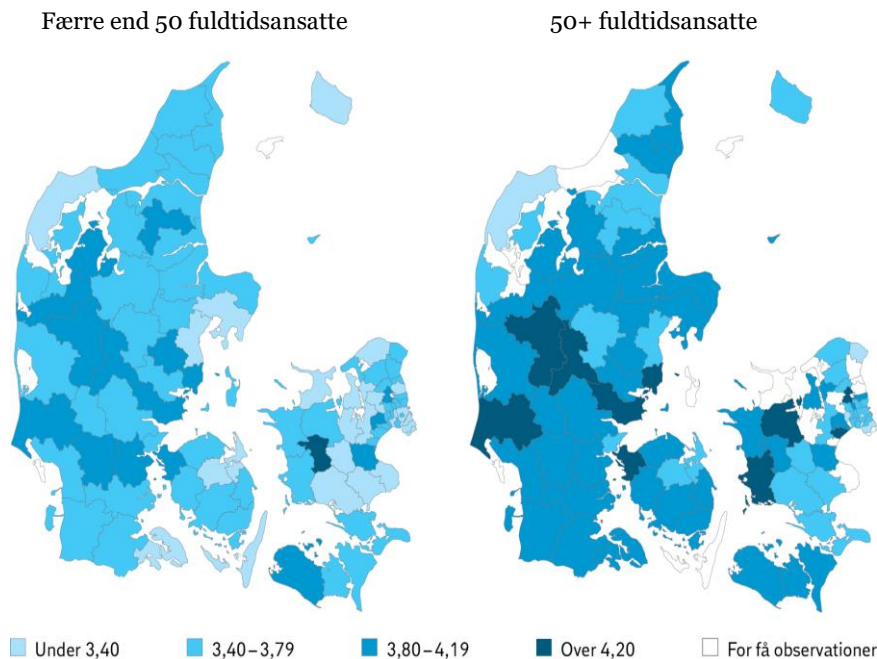
Der er også rammevilkår, som ikke, eller kun i begrænset omfang, er forbundet med virksomhedernes overordnede tilfredshed. En lavere kommuneskat ser umiddelbart ud til at påvirke tilfredsheden positivt, men effekten er inden for den statistiske usikkerhed. Herudover påvirker graden af konkurrenceudsættelse i kommunen stort set ikke virksomhedernes tilfredshed. Det kan bl.a. skyldes, at virksomhederne i højere grad betragter kommunerne som ét marked og dermed er mere optaget af, at landets kommuner samlet åbner op for større samarbejde end blot deres hjemkommune.

Ud over rammevilkårene i analysen ovenfor, så er der også andre forhold, som kan forventes at påvirke virksomhedernes overordnede tilfredshed med erhvervsklimaet i deres kommune. Det gælder bl.a. kommunens indsats på områder, som ikke er mulige at analysere direkte i denne analyse, som f.eks. om kommunen har en god dialog med virksomhederne, om byrådet har fokus på at være en erhvervsvenlig kommune, eller om lokalplanerne i tilstrækkelig grad tager højde for erhvervslivets interesser. Forskellige typer virksomheder kan have forskellige forventninger til kommunerne, hvilket ligeledes kan påvirke deres tilfredshed med kommunerne.

#### **Store kommunale forskelle i virksomhedernes tilfredshed**

Der er stor forskel på, hvor tilfredse virksomhederne er med det lokale erhvervsklima i deres kommune. Virksomhederne i de midtjyske kommuner er generelt mere tilfredse, mens virksomhederne i flere kommuner på Sjælland er mindre tilfredse. Virksomhederne i København, Århus og Odense er også mindre tilfredse. Herudover er der en tydelig tendens til, at de større virksomheder med flere end 50 fuldtidsansatte er mere tilfredse med erhvervsvenligheden i deres kommune end de små og mellemstore virksomheder.

## Store kommunale forskelle i virksomhedernes tilfredshed med kommunens erhvervsvenlighed



Anm.: Virksomhedsstørrelse er målt ved antal årsværk i virksomhedens hovedsæde. Virksomhedernes gennemsnitlige score på spørgsmålet om tilfredsheden med den overordnede erhvervsvenlighed i kommunen er målt på en skala fra 1 til 5, hvor 1 er meget utilfreds og 5 er meget tilfreds.

Kilde: DI's Lokalt Erhvervsclima 2016, Danmarks Statistik og egne beregninger.

### Kommunerne kan også gøre andre ting for at påvirke tilfredsheden

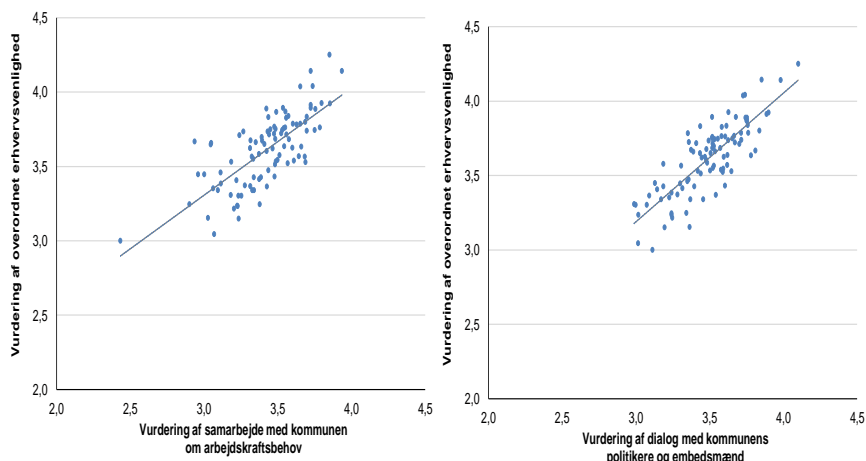
I DI's årlige undersøgelse af det lokale erhvervsclima spørges der ind til virksomhedernes tilfredshed med kommunen på ni udvalgte områder for derved at få en god indikation af, hvor godt kommunerne klarer sig på forskellige områder. De ni områder omfatter infrastruktur, arbejdskraft, uddannelse, sagsbehandling, skatter, afgifter og gebyrer, de fysiske rammer, brug af private leverandører, kommunens image samt information og dialog med kommunen.<sup>5</sup>

Der er en tydelig positiv sammenhæng mellem virksomhedernes vurdering af deres kommune på de fleste af områderne og virksomhedernes overordnede tilfredshed med erhvervsclimaet i kommunen. Det gælder eksempelvis i forhold til, hvordan virksomhederne oplever samarbejdet med kommunen, når det gælder om at opfylde lokale arbejdskraftsbehov og dialogen med lokalpolitikere og embedsmænd i kommunen. Det gælder også kommunens indsats i for-

<sup>5</sup> Se DI-analyse (2016): "Lokalt Erhvervsclima 2016 – Sammenligning af kommunerne på områder, der har betydning for erhvervsclivet".

**Virksomheder, som er tilfredse med samarbejdet og dialogen er også tilfredse med kommunens erhvervsvenlighed**

Virksomhedernes gennemsnitlige tilfredshed med kommunen på de to områder ift. deres vurdering af kommunens overordnede erhvervsvenlighed



Anm.: Virksomhedernes gennemsnitlige score på spørgsmål om tilfredsheden med kommunen inden for hhv. arbejdskraft og dialog med kommunen sammenholdt med den gennemsnitlige score på spørgsmålet om tilfredsheden med den overordnede erhvervsvenlighed i kommunen. Der måles på en skala fra 1 til 5, hvor 1 er meget utilfreds og 5 er meget tilfreds. Kilde: DI's Lokalt Erhvervsklima 2016.

hold til at fastholde og tiltrække nye virksomheder samt kommunens lokale planlægning. Det peger i retning af, at disse forhold ligeledes er vigtige i forhold til at sikre tilfredse virksomheder.

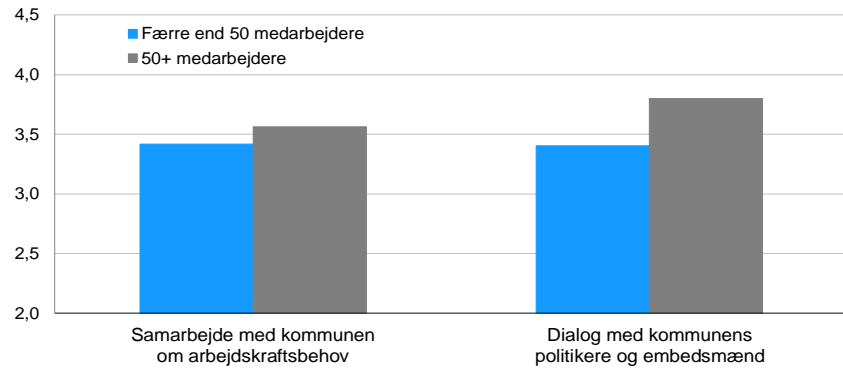
**Større virksomheder er mere tilfredse med samarbejde og dialog**

Ligesom det var tilfældet for virksomhedernes vurdering af den overordnede erhvervsvenlighed i deres kommune, så er de større virksomheder også generelt mere tilfredse med kommunen på de enkelte områder. Eksempelvis giver de større virksomheder med flere end 50 medarbejdere i gennemsnit deres kommune en væsentlig højere score i deres vurdering af henholdsvis det lokale samarbejde med kommunen om arbejdskraft og dialogen med kommunens politikere og embedsmænd.<sup>6</sup> Det indikerer, at mange kommuner stadig står over for en vigtig opgave i forhold til, at komme endnu tættere på de små og mellemstore virksomheder rundt om i landet.

<sup>6</sup> Virksomhedsstørrelse er her målt ved antal medarbejdere på arbejdsstedet, som har svaret på spørgeskemaet i DI's årlige undersøgelse af det lokale erhvervsklima.

**Større virksomheder er generelt mere tilfredse med samarbejdet og dialogen med kommunen**

Virksomhedernes gennemsnitlige tilfredshed med kommunen på de to områder



Anm.: Virksomhedernes gennemsnitlige score på spørgsmål om tilfredshed med kommunen inden for de to områder målt på en skala fra 1 til 5, hvor 1 er meget utilfreds og 5 er meget tilfreds.  
 Kilde: DI's Lokalt Erhvervs-klima 2016.

### Sådan har vi gjort

DI's Lokalt Erhvervsklima er baseret på et spørgeskema til danske virksomheder, som vurderer de kommunale rammevilkår samlet set og på en række områder. Virksomhederne angiver, om de er meget tilfredse (5), tilfredse (4), hverken/eller (3), utilfredse (2) eller meget utilfredse (1) med deres kommunes erhvervsvenlighed. Tilfredsheden med kommunen er beregnet som et gennemsnit af besvarelsenerne fra virksomhederne i den enkelte kommune.

I analysen kombineres besvarelsener fra DI's Lokalt Erhvervsklima med registerdata fra Danmarks Statistik, som indeholder oplysninger om bl.a. virksomhedernes størrelse og branche, og med data for kommunale forhold fra Økonomi- og Indenrigsministeriet om bl.a. skatteprocent, serviceniveau og befolkningens uddannelsesniveau. Der anvendes besvarelsener fra i alt cirka 32.000 virksomheder, som deltog i DI's Lokalt Erhvervsklima i årene 2012-2016.

Til at analysere sammenhænge mellem virksomhedernes tilfredshed med en kommunes overordnede erhvervsvenlighed, kommunens rammevilkår og virksomhedernes karakteristika, estimeres følgende model vha. pooled OLS regression, hvor  $i$  angiver de enkelte virksomheder,  $k$  de enkelte kommuner og  $t$  angiver året<sup>3</sup>:

$$\begin{aligned}
 & \text{Overordnet tilfredshed}_{i,k,t} \\
 & = \beta_0 + \beta_1 \text{Grundskyld}_{k,t} + \beta_2 \text{Dækningsafgift}_{k,t} \\
 & \quad + \beta_3 \text{Kommuneskat}_{k,t} + \beta_4 \text{Serviceniveau}_{k,t} \\
 & \quad + \beta_5 \text{Konkurrenceudsættelse}_{k,t} + \beta_6 \text{Areal}_{k,t} \\
 & \quad + \beta_7 \text{Befolkningstæthed}_{k,t} + \beta_8 \text{Andel indpendlere}_{k,t} \\
 & \quad + \beta_8 \text{Andel uden EUD}_{k,t} + \beta_9 \text{Andel med VU}_{k,t} \\
 & \quad + \beta_{10} \text{Socioøkonomisk indeks}_{k,t} + \beta_{11} \text{Antal årsværk}_{i,t} \\
 & \quad + \beta_{12} \text{5årig vækst i antal årsværk}_{i,t} \\
 & \quad + \beta_{13} \text{Eksportandel}_{i,t} + \beta_{14} \text{Arbejdsstedsstørrelse}_{i,t} \\
 & \quad + \beta_{15} \text{Branche}_{i,t} \\
 & \quad + \beta_{16} \text{Branchens overrepræsentation i kommunen}_{i,k,t} \\
 & \quad + \beta_{17} \text{År} + \varepsilon_{i,k,t}
 \end{aligned}$$

Analysen viser, at der en negativ signifikant sammenhæng mellem grundskylden og dækningsafgiften i kommunen og virksomhedernes tilfredshed målt i forhold til spørgsmålet om virksomhedernes overordnede tilfredshed i DI's undersøgelse af det lokale erhvervsklima fra 2016. Et højere kommunalt serviceniveau er ligeledes

forbundet med en højere tilfredshed, mens kommuneskatten og graden af konkurrenceudsættelse i kommunen ikke har en statistisk signifikant påvirkning af virksomhedernes tilfredshed.

Vi analyserer betydningen af de kommunale rammevilkår ved at se, hvor meget virksomhedernes tilfredshed ændrer sig, når der sker en ændring fra den 25. percentil til den 75. percentil i det pågældende rammevilkår. De procentvise ændringer i tilfredsheden er beregnet ud fra det gennemsnitlige niveau på spørgsmålet om virksomhedernes overordnede tilfredshed i 2016, som var på 3,61 i DI's årlige undersøgelse af det lokale erhvervsklima.

#### **Kommunale rammevilkårs betydning for virksomhedernes tilfredshed**

	1. kvartil	3. kvartil	Forskel mellem 1. og 3. kvartil	Estimeret koefficient	Ændring i tilfredshed	Pct.-vis ændring i tilfredshed
Grundskyld, promille	22,8	29,8	7,0	-0,021***	-0,15	<b>-4,1</b>
Dækningsafgift, promille	0,0	6,6	6,6	-0,019*	-0,13	<b>-3,4</b>
Serviceniveau, ratio	0,99	1,04	0,05	1,803***	0,09	<b>2,5</b>
Kommuneskat, pct.	24,9	25,8	0,9	-0,043	-0,04	<b>-1,1</b>
Konkurrenceudsættelse, pct.	24,8	29,0	4,2	-0,002	-0,01	<b>-0,3</b>

Anm.: \*\*\*, \*\* og \* angiver om de estimerede koefficienter er signifikant forskellig fra nul på hhv. 1, 5 og 10 pct. signifikansniveau.  
Kilde: DI's Lokalt Erhvervsklima 2012-2016, ØIM's kommunale nøgletal, Danmarks Statistik og DI-beregninger

Virksomhedernes gennemsnitlige tilfredshed med kommunens indsats på de enkelte områder er beregnet ved tage et gennemsnit af virksomhedernes besvarelser inden for følgende:

#### *Samarbejde med kommunen om arbejdskraft:*

- Kommunens indsats for at opfylde virksomhedernes behov for kvalificerede medarbejdere
- Jobcentrenes samarbejde med kommunen

#### *Information og dialog med kommunen:*

- Kommunens formidling af væsentlig information
- Dialog mellem erhvervslivet og kommunens politikere
- Dialogen mellem erhvervslivet og kommunens embedsmænd

<sup>7</sup> I modellen anvendes forkortelserne EUD, som står for erhvervsuddannelse og VU som står for videregående uddannelse.



## Definition af politisk styrede rammevilkår

I analysen fokuseres på fem politiske rammevilkår, som kommunen selv har mulighed for at styre. Disse omfatter følgende:

- *Grundskyld*: skat på værdien af grunde for både borgere og erhverv med enkelte undtagelser.
- *Dækningsafgift*: skat, som kommunen kan vælge at pålægge erhvervsejendomme (må maksimalt udgøre 10 promille).
- *Kommuneskat*: kommunal indkomstskat.
- *Serviceniveau*<sup>8</sup>: forholdet mellem kommunens nettodriftsudgifter og kommunens udgiftsbehov fra landsudligningen.
- *Konkurrenceudsættelse*: andel af de udbudseguede kommunale opgaver, som er udbudt i konkurrence.

---

<sup>8</sup> I forbindelse med diskussionen om udligningsordningen har der været kritik af målet for udgiftsbehovet med den begrundelse, at det ikke i tilstrækkelig grad tegner et nuanceret billede af forholdene i den enkelte kommune. Målet er dog tidligere blevet anvendt i forbindelse med landsudligningen, og når der i denne analyse ses på ændringer i serviceniveauet, så svarer det til en stigning i serviceudgifterne for et fastholdt udgiftsbehov. Selvom der potentielt er usikkerhed forbundet med målet for udgiftsbehov, vurderes det, at dette ikke påvirker analysens resultater i en bestemt retning.