



Analyse | kraka

15. juni 2020

Hvem arbejder i den operationelle servicebranche?¹

Af Kasper Hjalager Albrechtsen og Sebastian Hørlück

Kontakt

Økonom

Kasper Hjalager Albrechtsen

Tlf. 26456082

E-mail: kha@kraka.org

¹ Projektet er udarbejdet efter aftale med Dansk Industri. Ansvar for analysen er dog alene Krakas.

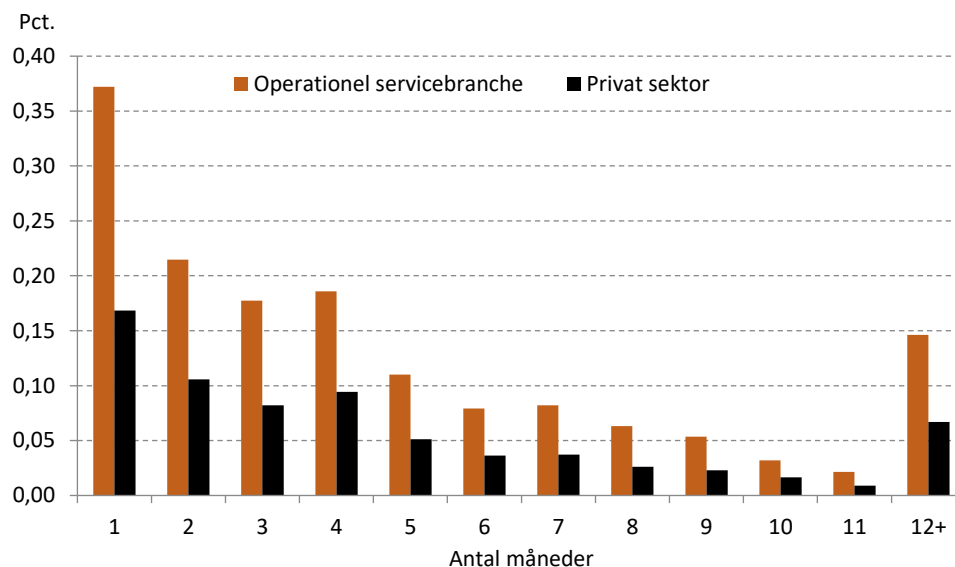
1. Sammenfatning

Definition af operationel service	Denne analyse giver en detaljeret beskrivelse af, hvad der karakteriserer beskæftigelsen i den operationelle servicebranche. Service er et vidt begreb, men operationel service er defineret ved, at serviceydelserne typisk foregår ude hos kunden og er meget arbejdskraftintensive. Det gælder fx rengørings-, postbuds- og vagtarbejde. Operationel service adskiller sig dermed fra den del af servicesektoren som fx består af virksomhedsrådgivning, handel, transport og IT.
Coronakrisen har påvirket branchen	Denne analyse bygger på tal, som er fra før coronakrisen startede. Konsekvenserne heraf er derfor ikke afspejlet i beskrivelsen af den operationelle servicebranche og i analysens generelle resultater. Analysen tegner et portræt af en branche, som løfter en vigtig samfundsopgave. Det gælder også i forbindelse med coronakrisen. Servicevirksomhederne leverer helt centrale ydelser som f.eks. rengøring. Branchens virksomheder og deres medarbejdere vil fortsætte med at spille en afgørende rolle for at få samfundet i gang igen.
Brug af detaljerede jobfunktioner	Analysen analyserer som andre analyser operationel service ud fra brancher, men derudover også ud fra de beskæftigedes jobfunktioner. Beskæftigede, der arbejder med operationel service, kaldes i analysen servicebeskæftigede. Opdelingen i både brancher og jobfunktioner giver et bedre indblik i, hvad der kendetegner servicebeskæftigelsen i den operationelle servicebranche. Det giver også mulighed for at sammenligne servicebeskæftigelsen på tværs af brancher: Eksempelvis kan personer der arbejder med rengøring både være ansat i den operationelle servicebranche eller i andre brancher så som industriel fremstilling.
Ser på arbejdsmarkedstilknytning	Analysen anvender også Beskæftigelsesministeriets forløbsdatabase DREAM til at undersøge de beskæftigedes arbejdsmarkedstilknytning. Tilknytningen undersøges blandt andet ved at se på, om de beskæftigede var på offentlige forsørgelse og i ledighed inden de kom i beskæftigelse.
1/3 af alle servicebeskæftigede	Analysen viser, at der er knap 150.000 fuldtidsbeskæftigede i den operationelle servicebranche, hvoraf knap halvdelen er servicebeskæftigede. De servicebeskæftigede i den operationelle servicebranche udgør omkring en tredjedel af alle servicebeskæftigede i den private sektor.
Stigende behov for operationel service	Siden 2010 er antallet af servicebeskæftigede steget relativt mere end den øvrige beskæftigelse, og samtidig er andelen af servicebeskæftigede, der arbejder i den operationelle servicebranche, steget. Det tyder altså på, at det stigende behov for serviceydelser særligt imødekommes af virksomheder i den operationelle servicebranche.
Mange med gymnasial og grundskoleuddannelse	Størstedelen af de servicebeskæftigede har højst fuldført en gymnasial eller grundskoleuddannelse. Derudover har ledelsesbeskæftigede i den operationelle servicebranche generelt et lavere uddannelsesniveau end ledelsesbeskæftigede i resten af den private sektor.
Mange indvandrere med en LVU	Der er mange ikke-vestlige indvandrere i den operationelle servicebranche, hvoraf relativt mange har en lang videregående uddannelse. Andelen af ikke-vestlige indvandrere i den operationelle servicebranche er ligeledes steget siden 2010.
Mange har været i offentlig forsørgelse	Der er forholdsvis flere beskæftigede i den operationelle servicebranche, som har modtaget offentlig forsørgelse det seneste år for alle typer af offentlig ydelse. Særligt andelen af beskæftigede, som har modtaget kontanthjælp, er væsentlig højere i den operationelle servicebranche end i øvrige private brancher.

Relativt flere kommer fra ledighed

Andelen af beskæftigede, som kommer fra ledighed, er omkring dobbelt så stor i den operationelle servicebranche sammenlignet med den private sektor. Det gælder også for beskæftigede, som kommer fra langtidsledighed og dermed havde en meget svag tilknytning til arbejdsmarkedet, jf. Figur 1.²

Figur 1 Andel af alle beskæftigede, som kommer fra ledighed fordelt på antal måneder ledig, maj 2019



Anm.: Figuren viser, hvor mange måneder den beskæftigede var ledig op til beskæftigelsen. En person er defineret som ledig i en måned, hvis personen er jobparat og har modtaget offentlige forsørgelse (dagpenge, kontantydelse, arbejdsmarkedsydelse, særlig uddannelsesydelse, kontanthjælp, uddannelseshjælp, integrationsydelse eller løntilskud) i mindst 3 uger af en måned.

Kilde: Egne beregninger på baggrund af Beskæftigelsesministeriets forløbsdatabase DREAM maj 2019

Flere personer på kanten af arbejdsmarkedet

Virksomheder i den operationelle servicebranche beskæftiger i højere grad personer på kanten af arbejdsmarkedet. En forøget beskæftigelse inden for den operationelle servicebranche kan således i højere grad være med til at reducere antallet af personer på overførselsindkomst sammenlignet med andre brancher. En forøget beskæftigelse inden for mange andre brancher vil typisk være mere i form af overflytning fra anden beskæftigelse.

² En person er langtidsledig, hvis personen har været ledig i minimum 12 måneder. Det svarer til Danmarks Statistiks definition, som er personer, der har været bruttoledig i mindst 52 sammenhængende uger (1 år).

Indledning

Operational service- branche og service- beskæftigede

Operational service er kendetegnet ved, at serviceydelserne typisk foregår ude hos kunden og er meget arbejdskraftintensive. Dermed adskiller operational service sig fra den del af servicesektoren som eksempelvis består af virksomhedsrådgivning og IT. Denne analyse definerer både den operationelle servicebranche ud fra branchekoder og definerer beskæftigede, der arbejder med operational service, ud fra jobfunktioner. Der er fx beskæftigede, som arbejder med administration i den operationelle servicebranche, mens der er beskæftigede i industrien, som arbejder med operational service. Beskæftigede, der arbejder med operational service, kaldes i nærværende analyse for servicebeskæftigede.

Hvem arbejder i branchen?

Analysen giver en detaljeret beskrivelse af, hvad der kendetegner de beskæftigede i den operationelle servicebranche. Opdelingen i både brancher og jobfunktioner giver en bedre mulighed for at sammenligne servicebeskæftigede i den operationelle servicebranche med øvrige beskæftigede i den operationelle servicebranche og med servicebeskæftigede i andre brancher. Analysen ser også på, hvordan beskæftigelsen fordelt på jobfunktioner og brancher har udviklet sig siden 2010.

Coronakrisens effekt på branchen undersøges ikke

Coronakrisen har medført konsekvenser for hele den danske økonomi og dermed også den operationelle servicebranche. Coronakrisen kan også påvirke branchen i fremtiden, hvor der fx kan blive større fokus på branchens centrale ydelser såsom rengøring og lignende. Denne analyse ser dog kun på perioden før coronakrisen, da der endnu ikke er opdaterede tal for perioden under og efter.

Analysens opbyg- ning

Analysen undersøger overordnet, hvad der kendetegner beskæftigelsen ud fra fire områder. 1) Afsnit 2 ser på de beskæftigedes jobfunktioner. 2) Afsnit 3 nærmere på de beskæftigedes uddannelsesbaggrund. 3) Afsnit 4 undersøger arbejdsmarkedstilknytningen. 4) Afsnit 5 afdækker anden personkarakteristik blandt de beskæftigede. I bilaget vil der være en databeskrivelse, og det gennemgås, hvordan operational service er afgrænset både i forhold til brancher og jobfunktioner.

2. De beskæftigedes jobfunktioner

Jobfunktioner giver et nyt billede

De fleste analyser ser på beskæftigede inden for en bestemt branche uden at skelne mellem de forskellige jobfunktioner i branchen. Der er dog ofte stor forskel på, hvilke jobfunktioner de beskæftigede har inden for en branche. I servicebranchen er der fx stor forskel på, om en person arbejder med ledelse, administration, rengøring eller salgsarbejde. Dette afsnit vil derfor analysere servicebeskæftigelsen ved at anvende jobfunktioner.

Boks 1 Hvordan defineres operationel service i denne analyse?

I denne analyse defineres operationel service både ud fra branchekoder og jobfunktioner. Branchekoderne bruges til at definere den operationelle servicebranche, og jobfunktionskoderne bruges til at opdele de beskæftigede i relevante funktionsgrupper inden for brancherne.

Brancher – afgrænsning af den operationelle servicebranche

Der er ikke en klar definition på, hvad operationel service er, og service er generelt et vidt begreb. Dansk Industri har defineret den operationelle servicebranche ud fra en sammensætning af brancher, hvor serviceydelse typisk foregår ude hos kunden og er meget arbejdskraftintensive. Dermed adskiller operationel service sig fra den del af servicesektoren som eksempelvis består af virksomhedsrådgivning, handel, transport og IT.

Brancherne, som ifølge Dansk Industri tilsammen udgør den operationelle servicebranche, laver alt fra rengøring, vikarvirksomhed, kantinedrift og vagtvirksomhed til post og kurértjeneste.³ Der er dog også brancher, som i høj grad forbindes med offentlige ydelser. Det gælder fx "hospita-ler", "børnehaver" og "geologiske undersøgelser".

I denne analyse svarer definitionen af den operationelle servicebranche til Dansk Industris definition. De detaljerede branchekoder, som tilsammen udgør den operationelle servicebranche, kan ses i Afsnit 8.

Jobfunktioner – afgrænsning af servicebeskæftigede

Det vil være naturligt, at jobfunktioner inden for operationel service, så vidt det er muligt, knyttes til brancherne i den operationelle servicebranche. Givet *rengøringsbranchen* fx er med i den operationelle servicebranche, så defineres alle jobfunktioner inden for rengøringsarbejde som operationel service. Denne metode medfører imidlertid, at en stor del af jobfunktionerne i den operationelle servicebranche falder udenfor, hvad man normalt forbinder med direkte operationel service. Det gælder fx *speciallæger*. Denne analyse anvender en mere skarp opdeling af jobfunktioner inden for operationel service sammenlignet med brancheopdelingen. Alle jobfunktioner er vurderet enkeltvis, om hvorvidt jobfunktionen vedrører direkte *operationel service* eller ej. Valget er arbitrært, da der ikke er en klar definition på operationel service. Der er dog lagt vægt på om funktionen foregår ude hos kunden eller er meget arbejdskraftintensiv. De udvalgte jobfunktioner, der afgrænses til *operationel service*, kan ses i Afsnit 8. Det gælder fx rengørings-, postbuds- og vagtarbejde. Denne forholdsvis skarpe opdeling betyder fortsat, at de øvrige jobfunktioner såsom *sygeplejerskearbejde* stadig er forbundet til den operationelle servicebranche. Der er sygeplejersker i den operationelle servicebranche, men de indgår bare ikke i den smalle definition af servicebeskæftigede, som der er særligt fokus på i denne analyse.

Ledelsesarbejde, operationelt servicearbejde og øvrige.

I denne analyse kategoriseres de beskæftigede i tre overordnede grupper på baggrund af deres jobfunktion.⁴ Den første gruppe er *ledelsesbeskæftigede*, som omfatter beskæftigede med det overordnede ansvar for en virksomheds eller organisations drift. Den anden gruppe er *servicebeskæftigede*, der arbejder direkte med *operationel service*, jf. Boks 1. Den tredje og sidste gruppe er *øvrige beskæftigede*, som arbejder med alle øvrige jobfunktioner. Den øvrige gruppe vil omfatte langt størstedelen af de beskæftigede i den private sektor. I den operationelle servicebranche vil *øvrige jobfunktioner* primært omfatte kontor- og salgsarbejde.⁵

³ Kilde: http://di.dk/SiteCollectionDocuments/Shop/Serviceindustrien2009_net.pdf og <https://www.danskindustri.dk/brancher/di-service/analysearkiv/brancheanalyser/2018/servicebranchens-arsrapport-2019/>

⁴ Opdelingen er lavet ud fra klassificering af jobfunktioner, som opgøres med de såkaldte DISCO-koder, som er den danske version af "International Standard Classification of Occupations". I bilaget i Afsnit 8 er der beskrevet præcist hvilke kriterier, der er langt til grund for udvælgelsen, og hvilke jobfunktioner, der er defineret som.

⁵ I Afsnit 8 i denne analyse er det muligt at læse nærmere om den præcise afgrænsning, og hvilke specifikke jobfunktioner der hører under hver gruppe.

Størstedelen i OS arbejder med service

1/3 af alle servicebeskæftigede er i OS

Den offentlige servicesektor er stor men kan være usammenlignelig

Der er ca. 150.000 fuldtidsbeskæftigede i den operationelle servicebranche, hvoraf godt halvdelen er *servicebeskæftigede*, jf. Tabel 1 og Tabel 2. Der er knap fire pct. *ledelsesbeskæftigede*, hvilket er lidt lavere end i den private sektor generelt, hvor andelen er seks pct.

Servicebeskæftigede arbejder ikke kun i den operationelle servicebranche. I den operationelle servicebranche er der 79.700 servicebeskæftigede fuldtidspersoner, hvoraf i hele den private sektor er der 264.200. Det vil sige, at ca. en tredjedel af alle servicebeskæftigede i den private sektor arbejder i den operationelle servicebranche.

Der arbejder også mange servicebeskæftigede i den offentlige sektor. Det kan dog være svært at sammenholde operationel service i den private sektor og den offentlige sektor én-til-én. Der kan være enkelte serviceydelser inden for blandt andet socialområdet, hvor private virksomheder i praksis ikke har mulighed for at byde ind på opgaven på lige fod med det offentlige, fordi det fx er en myndighedsopgave. Det kan dog stadig være relevant at sammenligne nogle serviceområder såsom rengøringsarbejde og sikkerheds- og vagtarbejde, som i mindre grad er bundet til offentlig varetagelse.

Tabel 1 Antal fuldtidsbeskæftigede fordelt på jobfunktion og brancher, november 2017

Jobfunktion	Privat sektor			Offentlig sektor	
	Total	Industri	Operationel service	Total	Operationel service
	----- Antal -----				
Ledelsesbeskæftigede	84.800	16.400	5.900	17.600	6.100
Servicebeskæftigede	264.200	23.700	79.700	239.300	191.100
Øvrige beskæftigede*	1.091.800	226.300	64.300	409.000	147.900
Alle beskæftigede	1.440.700	266.400	150.000	665.800	345.100

Anm.: Læs mere om afgrænsningen af brancher og jobfunktioner i Afsnit 8.*De mest hyppige jobfunktioner i den operationelle servicebranche, der ikke vedrører operationel service eller ledelse, er vist i Tabel 10 i Afsnit 8. Personer, hvis jobfunktion ikke har været kendt, er tildelt en forholdsmæssig fordeling baseret på brancher jf. Afsnit 6. Fuldtidsbeskæftigede indeholder ikke selvstændige, og tæller kun de beskæftigedes primære job med. Der er afrundet til nærmeste hundrede og de enkelte andele summerer derfor ikke nødvendigvis til totalen.

Kilde: Danmarks Statistik, Registerbaserede arbejdsstyrkestatistik november 2017 og egne beregninger.

Tabel 2 Andelen af fuldtidsbeskæftigede fordelt på jobfunktion og brancher, november 2017

Jobfunktion	Privat sektor			Offentlig sektor	
	Total	Industri	Operationel service	Total	Operationel service
	----- Pct. -----				
Ledelsesbeskæftigede	5,9	6,2	6,1	3,9	2,6
Servicebeskæftigede	18,3	8,9	22,7	53,2	35,9
Øvrige beskæftigede*	75,8	84,9	71,2	42,9	61,4
Alle beskæftigede	100	100	100	100	100

Anm.: Se anmærkning til Tabel 1. Pga. afrunding summerer andelene inden for en branche ikke nødvendigvis til 100.
Kilde: Danmarks Statistik, Registerbaserede arbejdsstyrkestatistik november 2017 og egne beregninger.

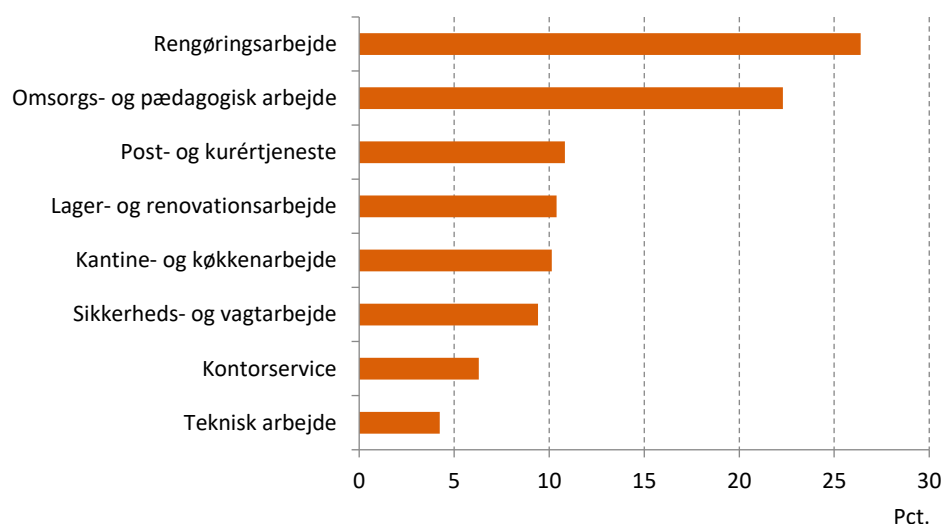
Forskel på jobfunktioners detaljeringsniveau

I den operationelle servicebranche spænder jobfunktionerne vidt. Den hyppigste jobfunktion er *rengøring af kontorer og beboelsesområder*, som ca. otte procent af de beskæftigede arbejder med, jf. Figur 23 i bilaget. Der kan dog være stor forskel på, hvor detaljerede jobfunktionerne er, og detaljeringsgraden vil være afgørende for, hvor stor en del af de fuldtidsbeskæftigede, der arbejder med denne funktion. Der findes fx en funktion for både *”overvågningsarbejde”* og *”sikkerhedsvagtarbejde”*, hvorimod *”almindeligt kontorarbejde”* er et meget bredt dækkende begreb. Jobfunktionerne samles derfor i overordnede kategorier for at give et bedre overblik over, hvilke funktionsområder de servicebeskæftigede i den operationelle servicebranche arbejder med.

Rengøring og øvrigt manuelt arbejde fylder en stor del

Der er ca. 26 pct. af de servicebeskæftigede i den operationelle servicebranche, der arbejder med rengøring. Der er til gengæld kun 4 pct., der beskæftiger sig med teknisk arbejde såsom ejendomsinspektion eller kontrol vedr. sikkerhed, jf. Figur 2.

Figur 2 Andel af servicebeskæftigede i operationel service fordelt på overordnede servicefunktioner, november 2017



Anm.: Målt i fuldtidsbeskæftigede. Definitionen af servicebeskæftigede findes i Afsnit 8. Se Tabel 8 for detaljeret fordeling af jobfunktioner på overordnede servicekategorierne.

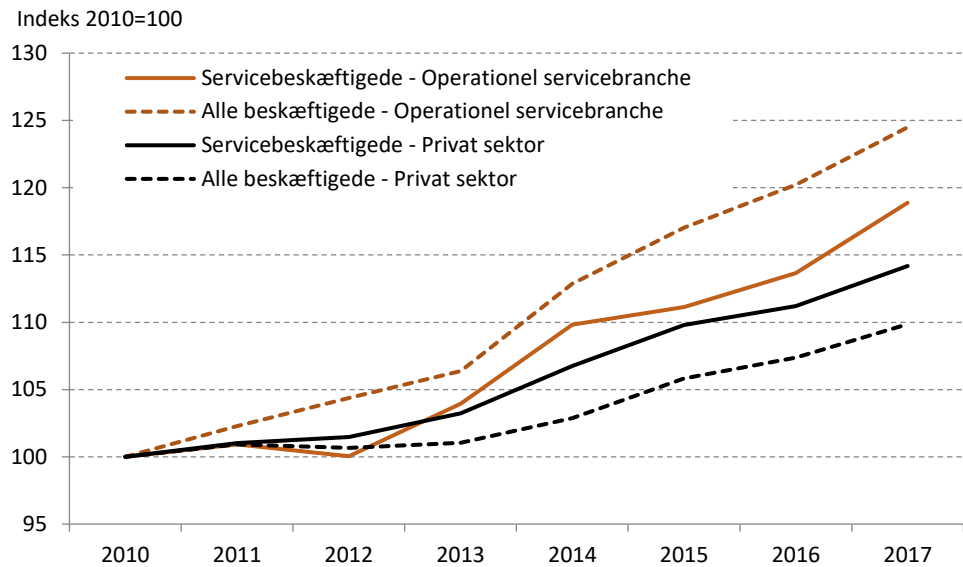
Kilde: Danmarks Statistik, Registerbaserede arbejdsstyrkestatistik november 2017 og egne beregninger.

Antallet af beskæftigede er steget markant

Udvikling siden 2010

Siden 2010 er antallet af beskæftigede i den operationelle servicebranche steget med 25 pct., mens beskæftigelsen i hele den private sektor er steget med 10 pct., jf. Figur 3. Antallet af servicebeskæftigede i den operationelle servicebranche er imidlertid kun steget med 18 pct., og derfor er det særligt den øvrige beskæftigelse i denne sektor, som har trukket udviklingen.

Figur 3 Udviklingen i antal servicebeskæftigede og alle beskæftigede, 2010-2017



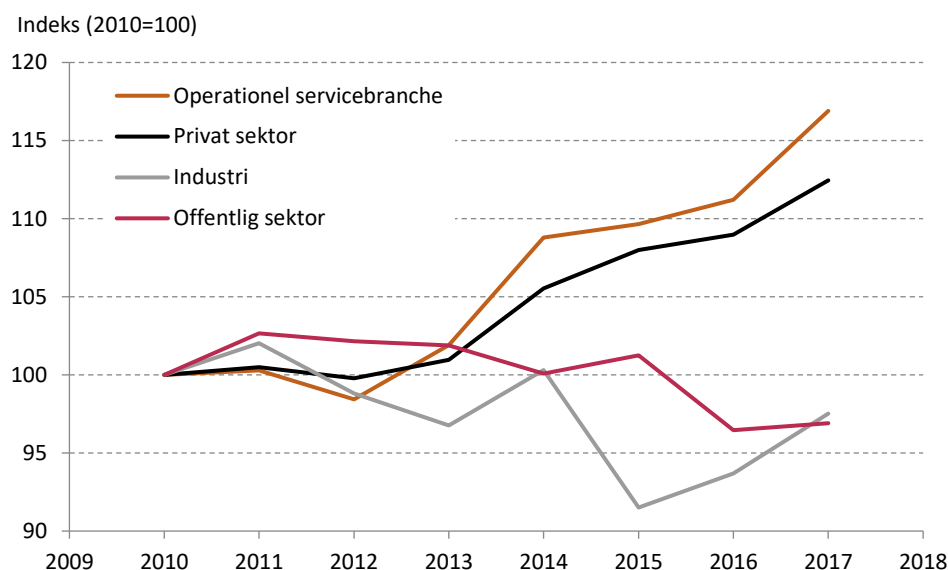
Anm.: Målt i fuldtidsbeskæftigelse. Definitionen af servicebeskæftigede findes i Afsnit 8. Ukendte DISCO-koder blandt beskæftigede er estimeret, læs mere om dette i bilaget. Personer, hvis jobfunktion ikke har været kendt, er tildelt en forholdsvis mæssig fordeling baseret på brancher jf. Afsnit 6.

Kilde: Danmarks Statistik, Registerbaserede arbejdsstyrkestatistik november 2017 og egne beregninger.

Den operationelle servicebranche vinder markedsandele

Antallet af servicebeskæftigede er steget mere i den operationelle servicebranche end i den private sektor og offentlige sektor, jf. Figur 4. Der er altså en større andel af de servicebeskæftigede, der i dag arbejder i den operationelle servicebranche sammenlignet med i 2010. Udviklingen i antallet af servicebeskæftigede i industrien har samlet set været stagnerende fra 2010 til 2017, hvilket imidlertid dækker over større svingninger fra år til år. Der er altså tegn på, at serviceopgaver i højere grad varetages af private operationelle servicevirksomheder.

Figur 4 Udviklingen i antallet af servicebeskæftigede, 2010-2017



Anm.: Definitionen af servicebeskæftigede findes i Afsnit 8. Tallene for den operationelle servicebranche og privat sektor er ikke identisk med Figur 3, fordi i denne figur er de ukendte DISCO-koder ikke estimeret. I Figur 3 er personer, hvis jobfunktion ikke har været kendt, tildelt en forholdsmæssig fordeling baseret på brancher jf. Afsnit 6.

Kilde: Danmarks Statistik, Registerbaserede arbejdsstyrkestatistik og egne beregninger.

Mange med rengøringsarbejde i den operationelle servicebranche

Der kan være enkelte serviceydelser, som fx er myndighedsopgaver, og hvor private virksomheder i praksis ikke kan byde på opgaven. Derfor skal man være påpasselig med at sammenligne markedet for operationel service i den offentlige og private sektor én-til-én. Rengøringsarbejde er imidlertid et eksempel på et område, hvor den private sektor i højere grad har mulighed for at konkurrere og overtage offentlige opgaver. Beskæftigede inden for rengøringsarbejde arbejder allerede i høj grad i den operationelle servicebranche, jf. Tabel 3. Der er i alt 51.600 beskæftigede i den private og offentlige sektor, som arbejder med rengøring, hvoraf 19.200 eller godt 37 pct. arbejder i den operationelle servicebranche.

Tabel 3 Antal fuldtidsbeskæftigede, der har et rengøringsarbejde, november 2017

Jobfunktion	Privat sektor			Offentlig sektor	
	Total	Industri	Operationel service	Total	Operationel service
Rengøringsbeskæftigede	37.100	1.600	19.200	14.500	10.800

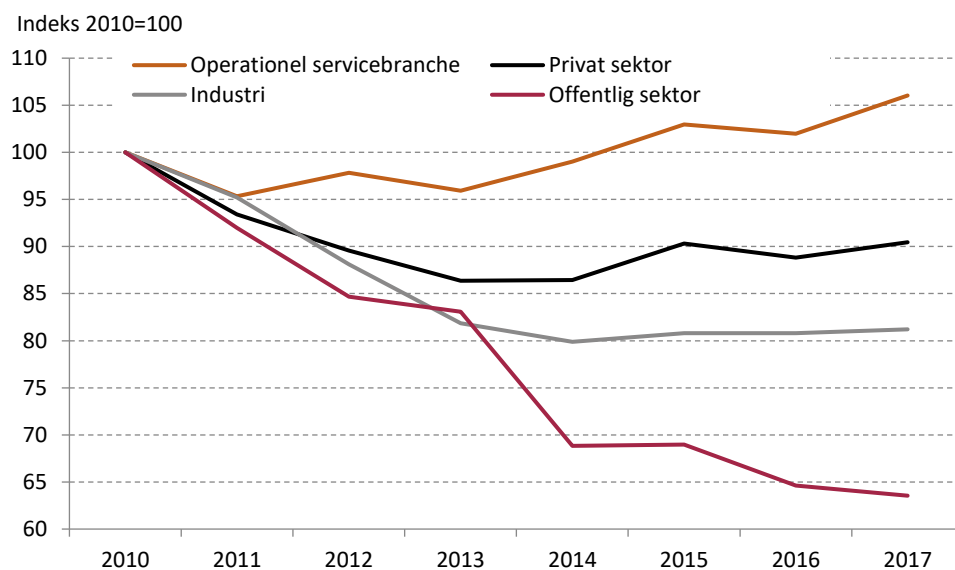
Anm.: Tallene er afrundet til nærmeste hundrede. Rengøringsarbejde er defineret ud fra DISCO-koder. Definitionen af rengøringsarbejde findes i Afsnit 8. "Privat sektor" er hele den private sektor og indeholder for både "industrien" og den operationelle servicebranche", som er delmængder. Det samlede antal beskæftigede vil være summen af den private sektor og offentlige sektor.

Kilde: Danmarks Statistiks registre og egne beregninger.

Faldende antal beskæftigede inden for rengøring

Der har generelt været en tendens til et faldende antal beskæftigede inden for rengøringsarbejde, hvor det kun er den operationelle servicebranche, som har haft en positiv vækst siden 2010, jf. Figur 5. Der er derfor en langt større andel af de beskæftigede inden for rengøringsarbejde, der i dag arbejder i den operationelle servicebranche set i forhold til i 2010.

Figur 5 Udviklingen i antal fuldtidsbeskæftigede med jobfunktion inden for rengøring, 2010-2017

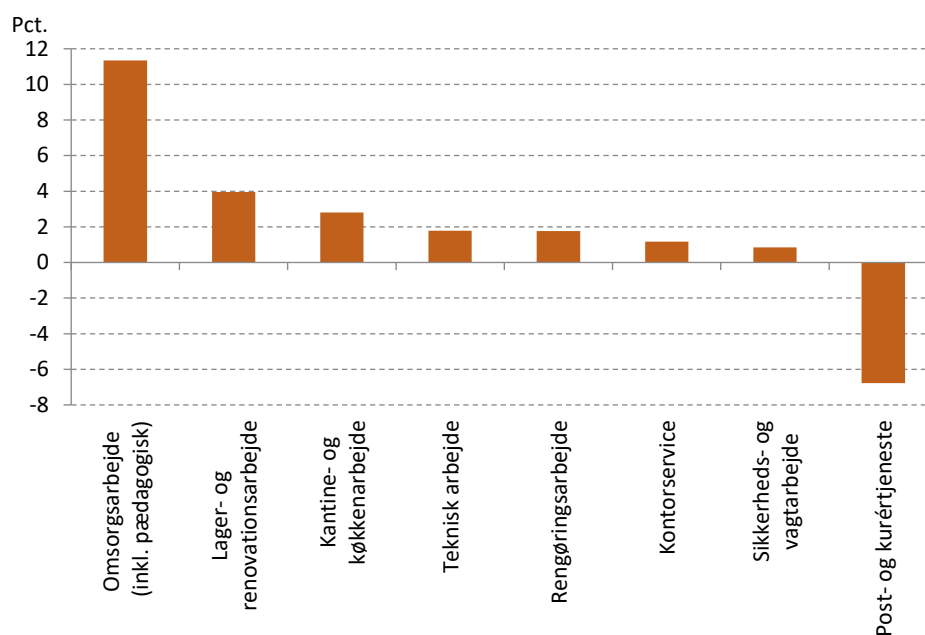


Anm.: Figuren viser udviklingen i antallet af beskæftigede med en jobfunktion inden for rengøringsarbejde. Rengøringsarbejde er defineret ud fra DISCO-koder. Definitionen af rengøringsarbejde findes i Afsnit 8.
 Kilde: Danmarks Statistiks registre og egne beregninger.

**Pleje- og omsorgsar-
 bejde trækker ud-
 viklingen**

Antallet af servicebeskæftigede i den operationelle servicebranche er, som vist i Figur 3 og Figur 4, steget med omkring 17-18 pct. Det er særligt en markant stigning i antallet af servicebeskæftigede inden for omsorgs- og pædagogisk arbejde, der har drevet denne stigning, jf. Figur 6. Antallet af servicebeskæftigede inden post- og kurértjeneste er faldet markant siden 2010, og er det eneste område med en negativ vækst i antal servicebeskæftigede.

Figur 6 Bidrag til vækst i antal servicebeskæftigede i den operationelle servicebranche fordelt på overordnede servicefunktioner, 2010-2017



Anm.: Definitionen af servicebeskæftigede findes i Afsnit 8. Målt i fuldtidsbeskæftigelse. Se anmærkning til Figur 2. Figuren viser vækstbidraget til beskæftigelsen fra de forskellige kategorier af servicefunktioner. Den kraftige vækst for omsorgs- og pædagogisk arbejder skyldes blandt andet, at flere virksomheder er kommet ind i pleje- og omsorgsbranchen via opstart eller brancheskift.⁶ Udviklingen skal tolkes med forsigtighed.

Kilde: Danmarks Statistiks registre og egne beregninger.

3. Uddannelse

Jobfunktion og uddannelsesbaggrund

Dette afsnit undersøger uddannelsessammensætningen i den operationelle servicebranche og undersøger sammenhængen mellem de service- og ledelsesbeskæftigedes uddannelsesbaggrund og jobfunktion.

Mange med gymnasial uddannelse eller lavere

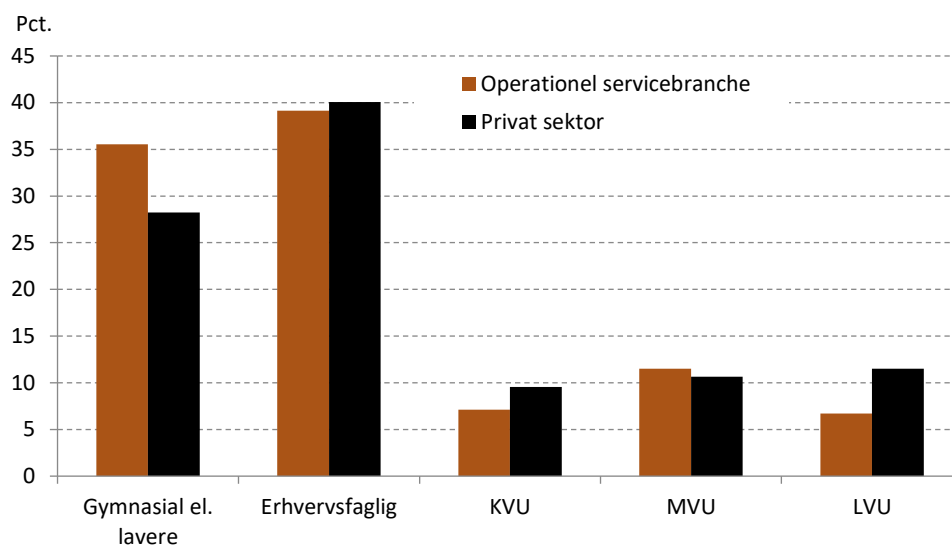
Den operationelle servicebranche er kendetegnet ved at have relativt mange beskæftigede, hvor den højeste fuldførte uddannelse er en gymnasial uddannelse eller lavere. Det er ca. 35 pct. af alle beskæftigede i den operationelle servicebranche, som højest har en gymnasial uddannelse, hvor andelen for alle beskæftigede i den private sektor er ca. 28 pct., jf. Figur 7. De mange beskæftigede med en gymnasial uddannelse eller lavere kan fx skyldes en stor overvægt af aktive studerende på videregående uddannelser, som er i studiejob.

Færre med LVU men flere med MVU

Derudover er der relativt få i den operationelle servicebranche, som har fuldført en lang videregående uddannelse sammenlignet med resten af den private sektor, mens der derimod er relativt flere, der har en mellemlang videregående uddannelse.

⁶ Kilde: Dansk Industri, Dansk Sundhed Og Velfærd, Årsrapport 2019

Figur 7 Uddannelsesfordelingen for alle beskæftigede, 2017



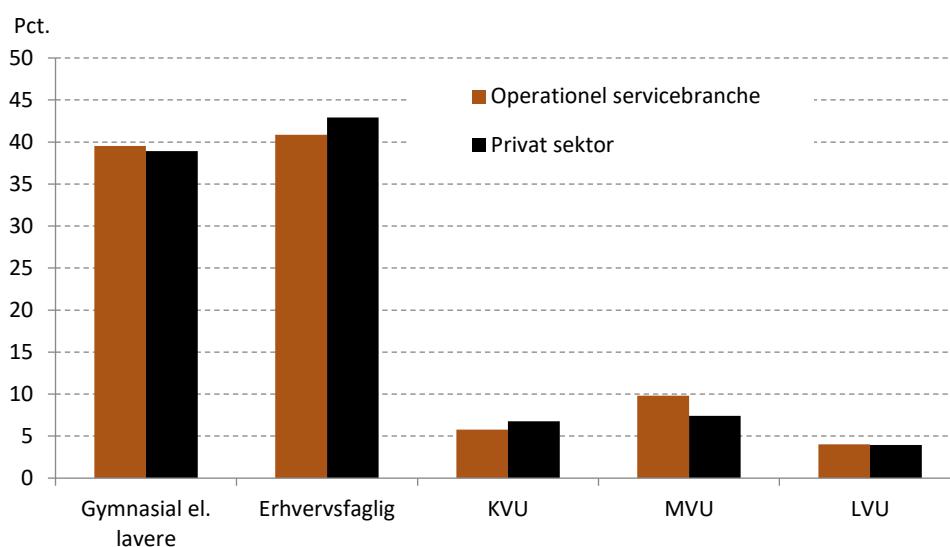
Anm.: Den højest fuldførte uddannelse er målt pr. 1 oktober. KVV=Kort videregående uddannelse, MVU=Mellemlang videregående uddannelse, LVU= Lang videregående uddannelse og ph.d. Fordelingen er målt på fuldtidsbeskæftigelsen.

Kilde: Danmarks Statistik registre og egne beregninger.

Lavere uddannelsesniveau blandt servicebeskæftigede

Når der udelukkende ses på servicebeskæftigede, er uddannelsesniveauet i den operationelle servicebranche og øvrige private sektor nogenlunde ens. Langt størstedelen af de servicebeskæftigede har højst fuldført en erhvervsfaglig uddannelse, hvoraf cirka halvdelen af disse ikke har gennemført mere end en gymnasial uddannelse eller lavere, jf. Figur 8. Det lavere uddannelsesniveau i den operationelle servicebranche er derfor særlig drevet af, at der er en stor andel af servicebeskæftigede.

Figur 8 Uddannelsesfordelingen for servicebeskæftigede, 2017



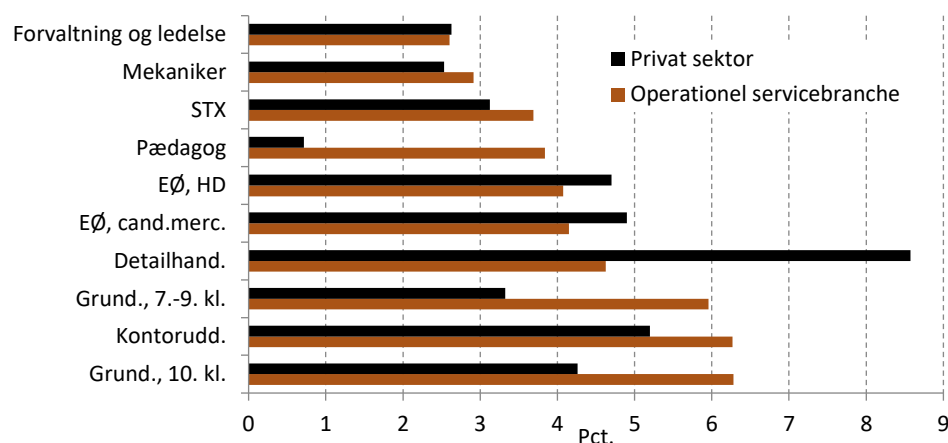
Anm.: Definitionen af servicebeskæftigede findes i Afsnit 8. Den højest fuldførte uddannelse er målt pr. 1 oktober. KVV=Kort videregående uddannelse, MVU=Mellemlang videregående uddannelse, LVU= Lang videregående uddannelse og ph.d. Fordelingen er målt på fuldtidsbeskæftigelsen.

Kilde: Danmarks Statistik registre og egne beregninger.

Gode muligheder for ledelsesfunktion

Det fremgår af Figur 9, at der er relativt flere ledere med en grundskoleuddannelse i den operationelle servicebranche end i den øvrige private sektor. Der er samtidig en ret jævn fordeling af antal ledelsesbeskæftigede blandt de ti hyppigste uddannelsesbaggrunde, hvilket kan indikere, at der kan være god mulighed for at få en ledelsesfunktion i den operationelle servicebranche uanset uddannelsesbaggrund.

Figur 9 De 10 hyppigste uddannelser for ledelsesbeskæftigede i den operationelle servicebranche, 2017



Anm.: Den højest fuldført uddannelse er målt pr. 1 oktober. Fordelingen er på fuldtidsbeskæftigelsen. Se tilsvarende figurer for servicebeskæftigede og øvrige beskæftigede i bilaget.

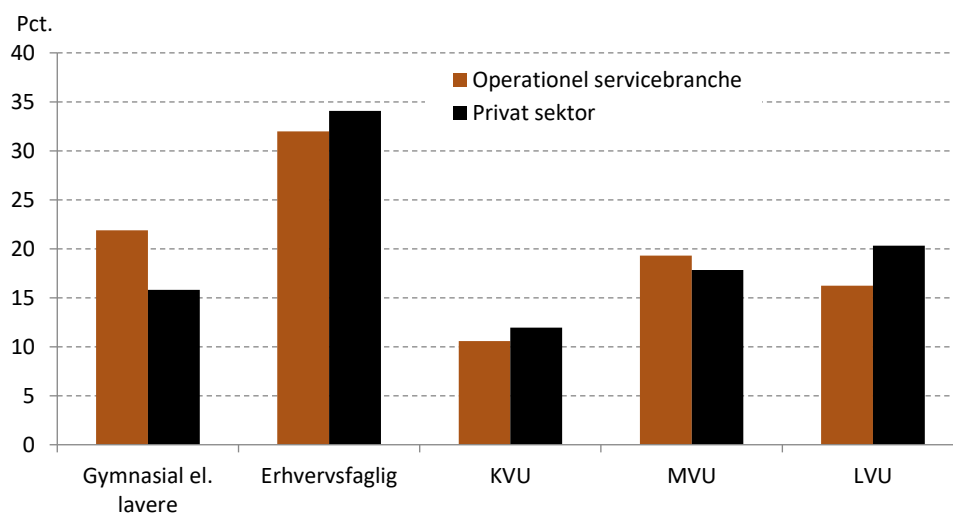
Kilde: Danmarks Statistik registre og egne beregninger.

Mange ledere uden videregående uddannelse

Figur 10 giver det samme billede af den operationelle servicebranche. 54 pct. af de ledelsesbeskæftigede i den operationelle servicebranche har ikke gennemført en videregående

uddannelse, mens andelen i den private sektor er 50 pct. Uddannelsesfordelingen blandt ledelsesbeskæftigede adskiller sig ikke særligt fra fordelingen for alle beskæftigede udover, at uddannelsesniveaet generelt er højere for ledelsesbeskæftigede.

Figur 10 Uddannelsesfordelingen blandt ledelsesbeskæftigede, 2017



Anm.: Den højest fuldført uddannelse er målt pr. 1 oktober. Fordelingen er på fuldtidsbeskæftigede.
Kilde: Danmarks Statistik registre og egne beregninger.

Mange kun med en grundskoleuddannelse

I den operationelle servicebranche er 7-9. klasse og 10. klasse de hyppigste højest fuldførte uddannelser blandt de beskæftigede, jf. Figur 9, Figur 24 og Figur 25. Det skal dog bemærkes, at jo større eller bredere uddannelsen er, jo flere beskæftigede vil typisk have denne uddannelse.

Mange med en detailhandelsuddannelse

Der er relativt mange service- og ledelsesbeskæftigede med en detailhandelsuddannelse til trods for, at dette ikke naturligt hænger sammen med et job i den operationelle servicebranche. Figur 26 i bilaget viser, at 11 pct. af de beskæftigede med en detailhandelsuddannelse arbejder som postbud, syv pct. arbejder inden for SOSU, fem pct. med rengøring og tre pct. arbejder med salgsarbejde.

Få danskere med LVU

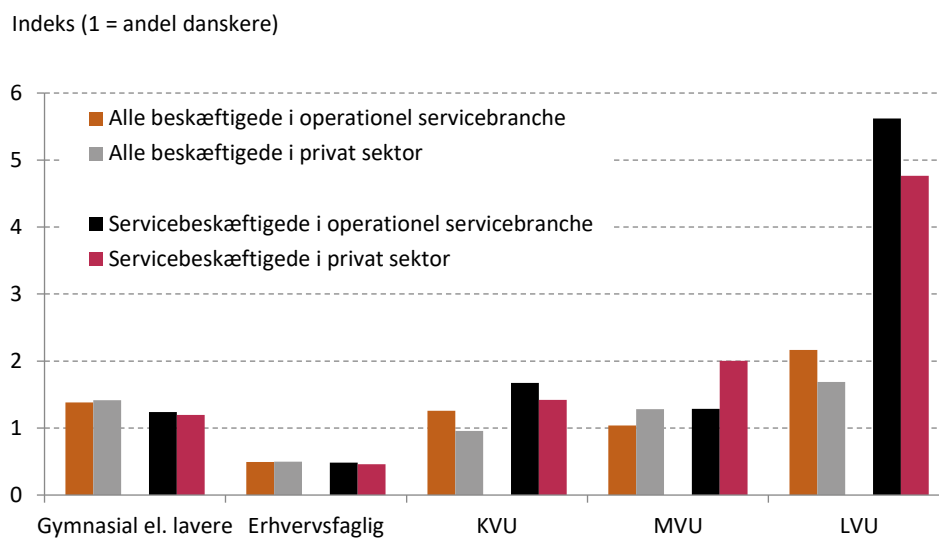
Uddannelse for danskere og ikke-vestlige indvandrere

Det blev vist i Figur 7, at der er relativt få beskæftigede med en lang videregående uddannelse i den operationelle servicebranche. Det gælder særligt for danskere, jf. Figur 11. Figuren angiver forholdet mellem andelen af ikke-vestlige indvandrere med en given uddannelse i forhold til andelen for danskere. Det skal bemærkes, at indvandreres medbragte uddannelse kan være selvrapporteret. Uddannelsesniveaet for indvandrere er derfor behæftet med usikkerhed og bør ikke overfortolkes. Det er dog muligt at sammenligne uddannelsesniveaet på tværs af brancher.

Flere ikke-vestlige indvandrere med LVU

Figur 11 viser, at der fx er relativt mange ikke-vestlige indvandrere med en LVU i den operationelle servicebranche sammenlignet med den øvrige private sektor. Det gælder både for servicebeskæftigede og alle beskæftigede, jf. Figur 11. Til gengæld er der relativt få ikke-vestlige indvandrere med en MVU i den operationelle servicebranche.

Figur 11 Uddannelsesniveaueet for ikke-vestlige indvandrere ift. danskere fordelt på beskæftigelsesfunktion og branche, 2017



Anm.: Figuren angiver andelen af ikke-vestlige indvandrere med et givent uddannelsesniveau ift. andelen af danskere med et givent uddannelsesniveau. Figuren viser kun for personer med en oplyst uddannelse. Cirka 10 pct. af de ikke-vestlige indvandrere har ikke oplyst uddannelse. For danskere er det lidt under 1 pct. Der skelnes ikke mellem, om de ikke-vestlige indvandrere har taget deres uddannelse i deres oprindelsesland eller i Danmark. Indvandreres medbragte uddannelse kan være selvrapporteret og vil dermed være behæftet med usikkerhed.

Kilde: Danmarks Statistik registre og egne beregninger.

4. Arbejdsmarkedstilknnytning

Undersøger arbejdsmarkedstilknnytning

Dette afsnit anvender beskæftigelsesministeriets forløbsdatabase DREAM til at undersøge, hvilken tilknnytning de beskæftigede har til arbejdsmarkedet. Afsnittet undersøger om de beskæftigede i den operationelle servicebranche i højere grad har været i offentlig forsørgelse og ledighed op til ansættelse. Dvs. om den operationelle servicebranche i særlig grad giver beskæftigelse til personer, der for nylig har befundet sig på kanten af arbejdsmarkedet.

DREAM er et andet datagrundlag

DREAM indeholder ikke information om de beskæftigedes jobfunktion, men til gengæld er tallene opdateret frem til maj 2019, hvor de nyeste tal i den registerbaserede arbejdsstyrkestatistik er fra november 2017. For at kunne anvende de nyeste tal vil de beskæftigede i dette afsnit udelukkende opdeles i brancher. Derudover vil dette afsnit se på antallet af beskæftigede fremfor antallet af fuldtidsbeskæftigede.⁷

Flere fra kanten af arbejdsmarkedet

I maj måned 2019 er der godt 220.000 beskæftigede i den operationelle servicebranche. Knap 47.000 af de beskæftigede, svarende til 21 pct., er enten i støttet beskæftigelse eller har modtaget offentlig forsørgelse det seneste år. I den private sektor er andelen på knap 16 pct. og dermed væsentlig lavere, jf. Tabel 6 i bilaget.

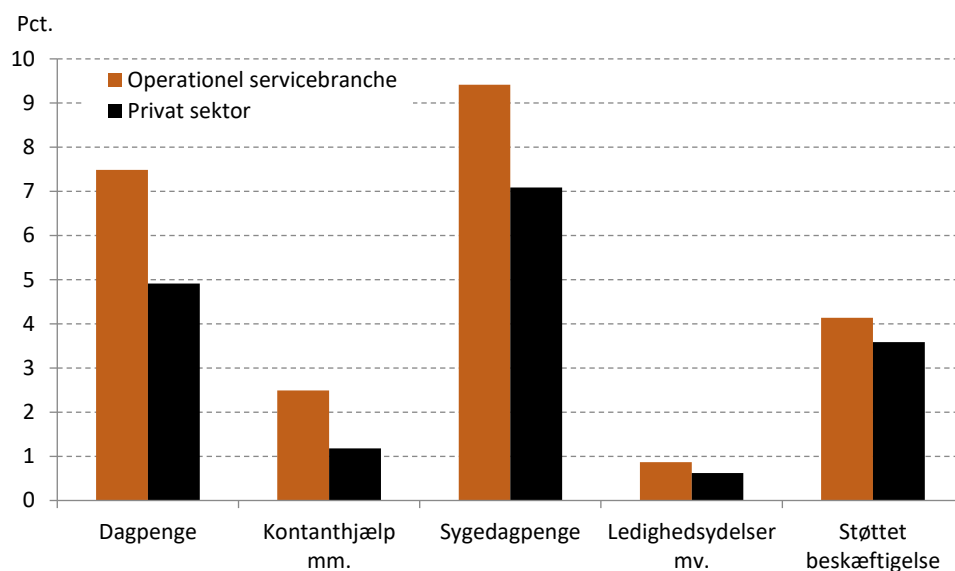
Mange flere har været på kontanthjælp

Figur 12 viser, hvilke offentlige ydelser, de beskæftigede modtog i året forud for deres nuværende beskæftigelse. En stor del har modtaget enten dagpenge eller sygedagpenge. Der er forholdsvis flere beskæftigede i den operationelle servicebranche, som har modtaget

⁷ En fuldtidsbeskæftiget har en beskæftigelsesgrad på 1, hvilket svarer til en arbejdsuge på 37 timer. De ca. 150.000 fuldtidsbeskæftigede i den operationelle servicebranche, jf. Tabel 1, er omregnet fra ca. 200.000 beskæftigede, hvilket svarer til en gennemsnitlig beskæftigelsesgrad på 0,75.

offentlig forsørgelse det seneste år for alle typer af ydelse. Særligt andelen af beskæftigede, som har modtaget kontanthjælp, er væsentlig højere i den operationelle servicebranche end i øvrige private brancher, jf. Figur 12.

Figur 12 Andel beskæftigede, der det seneste år har modtaget offentlig forsørgelse eller er ansat i støttet beskæftigelse fordelt på ydelsestype, maj 2019



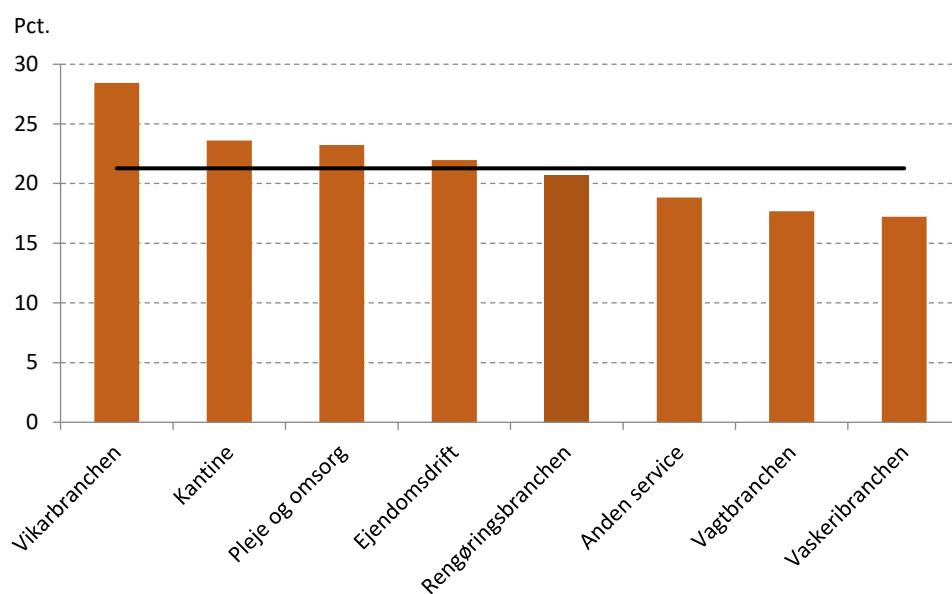
Anm.: Andelen for de forskellige ydelser overstiger den samlede andel i Tabel 6 i bilaget, fordi nogle beskæftigede har modtaget flere forskellige ydelser det seneste år.

Kilde: Egne beregninger på baggrund af beskæftigelsesministeriets forløbsdatabase DREAM maj 2019.

Flere på kanten i vikarbranchen

Der er forskel på, hvor mange beskæftigede på tværs af underbrancherne i den operationelle servicebranche, der har modtaget offentlig forsørgelse. Beskæftigede i vikarbranchen har den største andel på ca. 27 pct., mens beskæftigede i vaskeribranchen har den laveste andel på knap 17 pct., jf. Figur 13.

Figur 13 Andel beskæftigede, der det seneste år har modtaget offentlig forsørgelse eller er ansat i støttet beskæftigelse fordelt på underbrancher, maj 2019



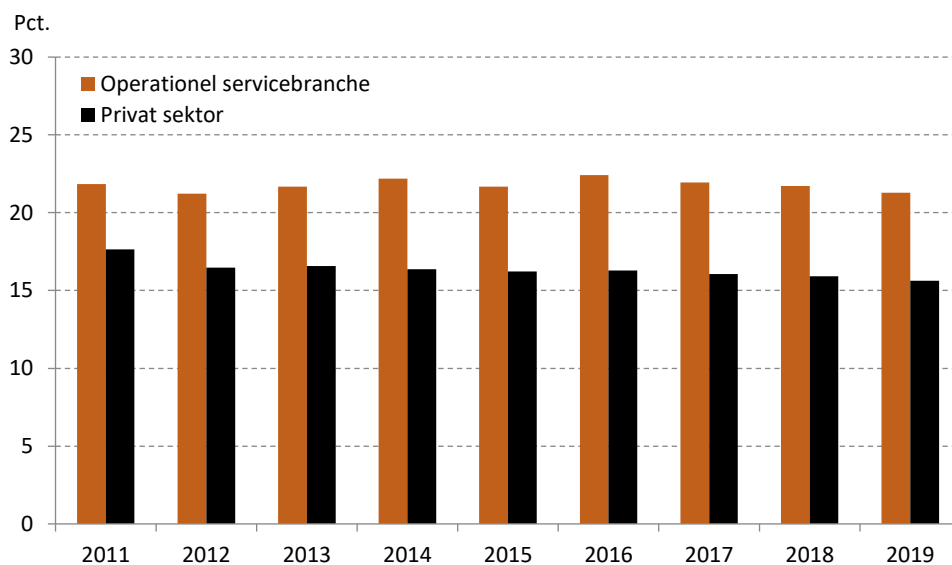
Anm.: Den horisontale linje indikerer andelen for hele den operationelle servicebranche. Opdelingen af underbrancher og de dertilhørende branchekoder kan ses i Afsnit 8.

Kilde: Egne beregninger på baggrund af beskæftigelsesministeriets forløbsdatabase DREAM maj 2019.

Konstant andel fra off. forsørgelse over tid

Siden 2011 har andelen af beskæftigede, der har modtaget offentlig forsørgelse eller er i støttet beskæftigelse, været nogenlunde konstant over årene i både den operationelle servicebranche og den private sektor, jf. Figur 14.

Figur 14 Andel beskæftigede, der det seneste år har modtaget offentlig forsørgelse eller er ansat i støttet beskæftigelse, maj 2011 - maj 2019



Anm.: Tallene er for maj måned i hvert år.

Kilde: Egne beregninger på baggrund af Beskæftigelsesministeriets forløbsdatabase DREAM maj 2019.

Flere kommer fra ledighed og øvrig offentlig ydelse

Nedenfor fokuseres der på den seneste måned før beskæftigelse i modsætning til analysen ovenfor, det fokuserede på det seneste år. Tabel 4 viser, hvad de ca. 220.0000 beskæftigede i den operationelle servicebranche og 1,7 mio. i den private sektor lavede måneden før - altså april 2019. Langt størstedelen var ikke overraskende i samme branche eller job måneden før. Men der er relativt mange beskæftigede i den operationelle service, som kommer fra en anden branche, ledighed eller en offentlige ydelse, jf. Tabel 4.⁸

Tabel 4 Hvad lavede den beskæftigede i måneden før? Maj 2019

	Operational servicebranche	Privat sektor
	----- Andel af alle beskæftigede, pct. -----	
Ledig*	1,5	0,7
Anden branche **	5,9	3,8
Samme job eller branche***	81,0	85,2
Uddannelse	8,3	8,2
Udlandet	1,0	0,7
Øvrig offentlig ydelse****	2,2	1,4

Anm.: *En er person defineret som ledig i en måned, hvis personen er jobparat og har modtaget offentlige forsørgelse (dagpenge, kontantydelse, arbejdsmarkedsydelse, særlig uddannelsesydelse, kontanthjælp, uddannelseshjælp, integrationsydelse eller løntilskud) i mindst 3 uger af en måned. **Brancher er afgrænset ved 6-cifrede DB07-koder. ***Det er ikke muligt i DREAM at skelne mellem job i samme branche. **** Øvrig offentlig ydelse indeholder offentlige ydelser der ikke er kontanthjælp eller dagpenge, og kan fx være sygedagpenge eller fleksjob.

Kilde: Egne beregninger på baggrund af Beskæftigelsesministeriets forløbsdatabase DREAM maj 2019.

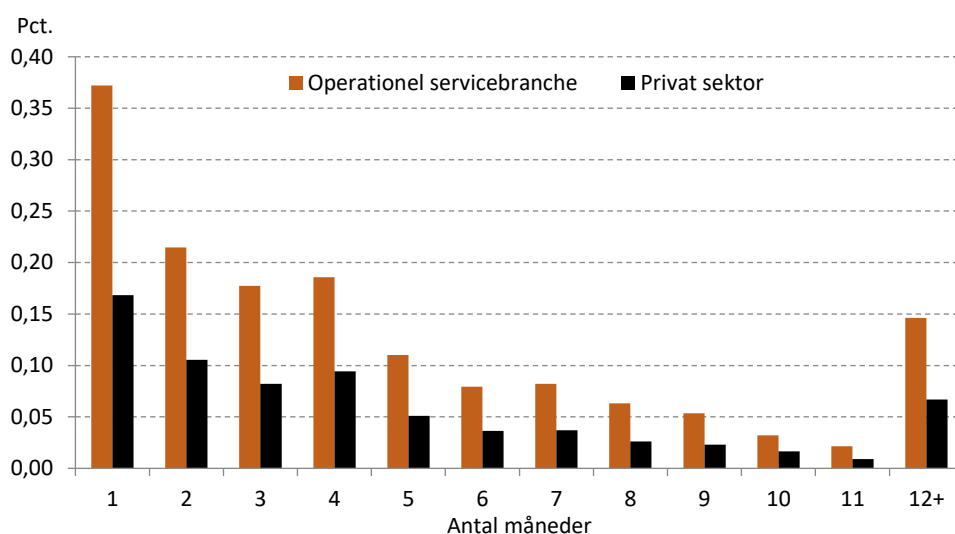
Folk kommer også fra langtidsledighed

Af de personer, som var i ledighed forud for beskæftigelsen, er der flest, som blot har været ledig i én måned op til beskæftigelsen, jf. Figur 15. Andelen af beskæftigede som kommer fra ledighed er generelt dobbelt så stor i den operationelle servicebranche i forhold til den private sektor. Det er også tilfældet for beskæftigede, som var langtidsledige og dermed havde en meget svag tilknytning til arbejdsmarkedet.⁹ Det skal bemærkes, at den danske økonomi i maj 2019 er i en højkonjunktur, hvilket påvirker billedet. Det har dog ikke nogen særlig betydning, når der sammenlignes mellem brancher.

⁸ I denne analyse er en person defineret som ledig i en måned, hvis personen er jobparat og har modtaget offentlige forsørgelse (dagpenge, kontantydelse, arbejdsmarkedsydelse, særlig uddannelsesydelse, kontanthjælp, uddannelseshjælp, integrationsydelse eller løntilskud) i mindst 3 uger af en måned. Danmarks Statistik definerer bruttoledige som jobparate modtagere af dagpenge, kontanthjælp og uddannelseshjælp samt aktiverede dagpenge-, kontanthjælps- og uddannelseshjælpsmodtagere.

⁹ En person er langtidsledig, hvis personen har været ledig i minimum 12 måneder. Danmarks Statistik definerer langtidsledige som personer, der har været bruttoledig i mindst 52 sammenhængende uger (1 år).

Figur 15 Andel af beskæftigelsen, som kommer fra ledighed fordelt på antal måneder ledig, maj 2019

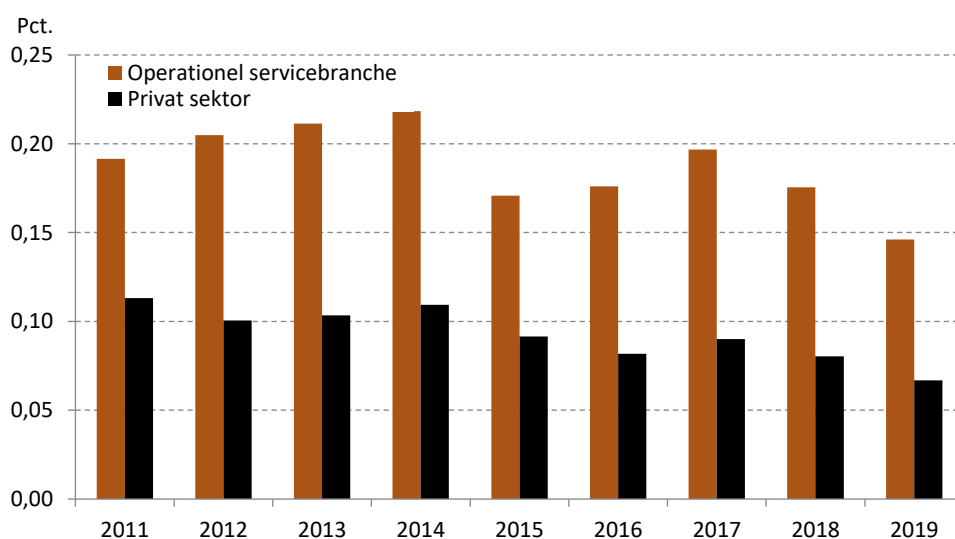


Anm.: Tallene i figuren summerer til andelen, som kommer fra ledighed, jf. Tabel 4. En person er defineret som ledig i en måned, hvis personen er jobparat og har modtaget offentlige forsørgelse (dagpenge, kontantydelse, arbejdsmarkedsydelse, særlig uddannelsesydelse, kontanthjælp, uddannelseshjælp, integrationsydelse eller løntilskud) i mindst 3 uger af en måned.
Kilde: Egne beregninger på baggrund af Beskæftigelsesministeriets forløbsdatabase DREAM maj 2019.

Færre kommer fra langtidsledighed

Virksomheder i den operationelle servicebranche har hvert år siden 2011 ansat relativt flere, der kommer fra langtidsledighed i forhold til den øvrige private sektor, jf. Figur 16. Forskellen i andelen mellem den operationelle servicebranche og den private sektor har været nogenlunde ens i hele perioden. Der har dog været en faldende tendens siden 2014, hvilket i høj grad kan forklares af, at antallet af langtidsledige falder markant i perioden grundet det økonomiske opsving.

Figur 16 Andel beskæftigede, som kommer fra langtidsledighed, 2011-2019



Anm.: Tallene er for maj måned i hvert år. En person er langtidsledig, hvis personen har været ledig i minimum 12 måneder.
Kilde: Egne beregninger på baggrund af Beskæftigelsesministeriets forløbsdatabase DREAM maj 2019.

Mange er stadig i beskæftigelse

I det følgende ses der nærmere på, hvordan de langtidsledige klarer sig, efter de er kommet i beskæftigelse. Figur 17 viser, at to ud af tre langtidsledige, som kommer i beskæftigelse i den operationelle servicebranche, stadig er i beskæftigelse seks måneder efter. I hele den private sektor er det ca. 71 pct.

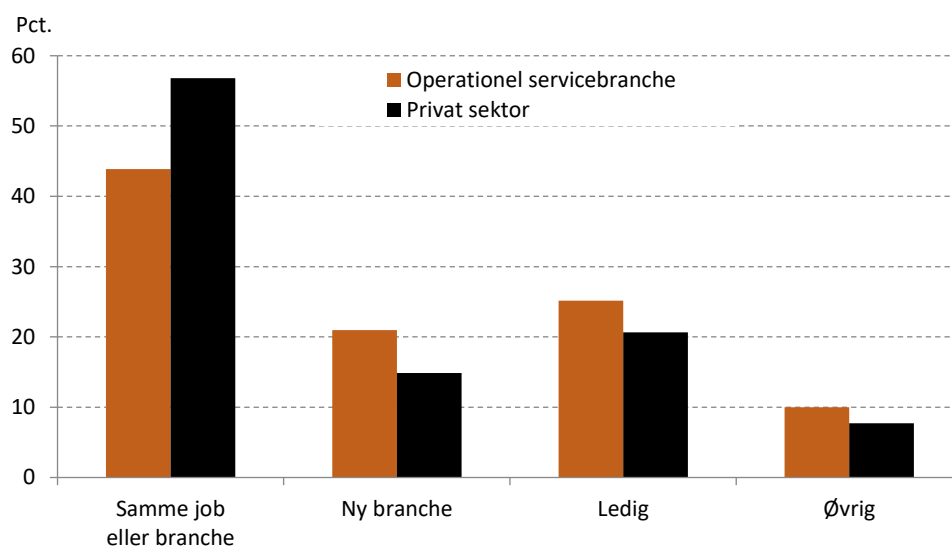
Mange skifter job

Cirka 45 pct. af de tidligere langtidsledige er i samme job eller branche, mens godt 20 pct. er kommet i beskæftigelse i en anden branche.¹⁰ Set i forhold til den private sektor, er der relativt mange, der får et job i en ny branche, jf. Figur 17.

Springbræt til arbejdsmarkedet

Dette kan være tegn på, at den operationelle servicebranche bruges som et springbræt til at komme ind på arbejdsmarkedet. Det første job efter længere tids ledighed er ikke nødvendigvis det bedste match for lønmodtageren, men jobbet kan gøre det nemmere for personen at få et nyt job næste gang.¹¹

Figur 17 Hvor er den tidligere langtidsledige seks måneder efter, personen kom i beskæftigelse? November 2018 og maj 2019



Anm.: "Øvrig" indeholder udlandet, i uddannelse eller øvrige offentlige ydelser, som ikke er kontanthjælp eller dagpenge. Brancherne er afgrænset på et 6-cifret niveau.

Kilde: Egne beregninger på baggrund af Beskæftigelsesministeriets forløbsdatabase DREAM maj 2019.

Arbejdstiden forøges for de langtidsledige

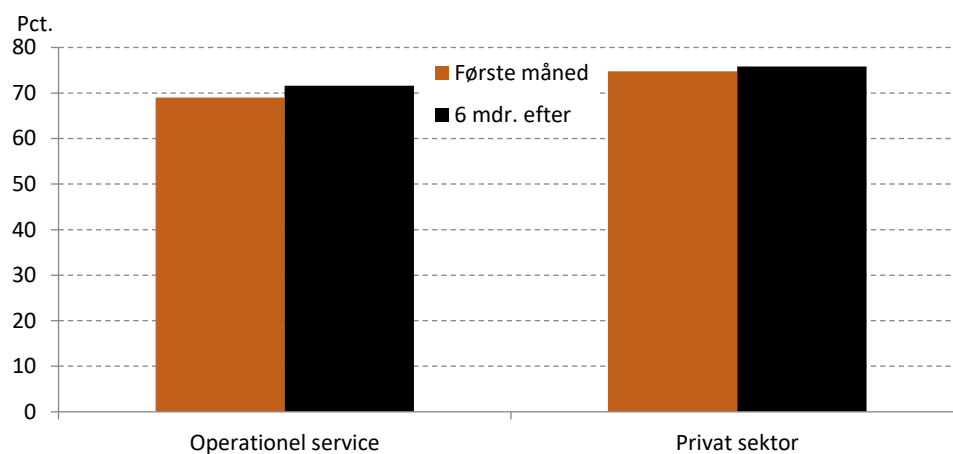
Den gennemsnitlige beskæftigelsesgrad for beskæftigede, der kommer fra langtidsledighed, er ca. 69 pct. i den operationelle servicebranche og ca. 75 pct. i den private sektor, jf. Figur 18.¹² Hvis vi måler beskæftigelsesgraden for de personer, som stadig er i beskæftigelse seks måneder efter, er graden knap 72 pct. for beskæftigede, som var ansat i den operationelle servicebranche og knap 76 pct. i hele den private sektor. Beskæftigelsesgraden er altså lidt lavere i den operationelle servicebranche for tidligere langtidsledige, men der er en tendens til, at arbejdstiden øges mere det efterfølgende halve år for de langtidsledige, som blev ansat i den operationelle servicebranche.

¹⁰ Brancher måles på 6-cifret detaljeringniveau ved brug af DB07.

¹¹ En analyse af Kraka *Vikarbeskæftigelse gavner på mikro- såvel som makroniveau* (2018) viser fx, at én periodes vikarbeskæftigelse fremfor én periodes svag tilknytning til arbejdsmarkedet sikrer større mulighed for beskæftigelse – både videre i vikarbranchen såvel som ind i andre brancher. Link http://kraka.org/analyse/vikarbeskaeftigelse_gavner_paa_mikro_saavel_som_makroniveau_0.

¹² Beskæftigelsesgraden måler, hvor meget den beskæftigede arbejder, hvor en beskæftigelsesgrad på 1 svarer til fuldtid og 37 timers arbejde om ugen.

Figur 18 Beskæftigelsesgrad for den tidligere langtidsledige fordelt på første måned i beskæftigelse, november 2018 og maj 2019



Anm.: Beskæftigelsesgraden måler den beskæftigedes arbejdstid, hvor en beskæftigelsesgrad på 1 svarer til fuldtid og 37 timers arbejde om ugen

Kilde: Egne beregninger på baggrund af Beskæftigelsesministeriets forløbsdatabase DREAM maj 2019.

5. Arbejdstid, herkomst og alder

Personkarakteristik

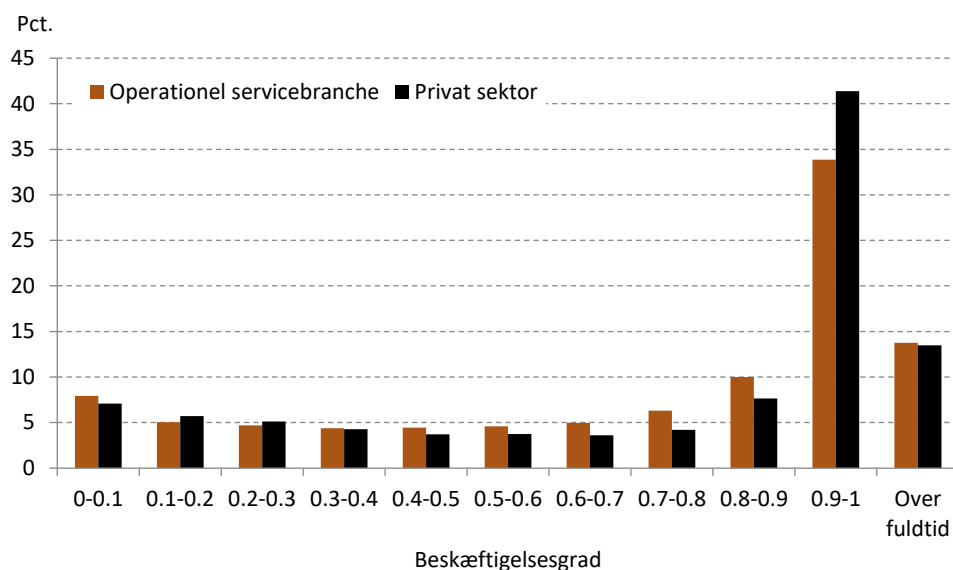
Dette afsnit ser lidt nærmere på øvrige karakteristika for de servicebeskæftigede i den operationelle servicebranche, herunder arbejdstid, herkomst og alder.

Flere med deltid

Beskæftigelsesgrad

I den operationelle servicebranche er det godt halvdelen af de servicebeskæftigede, som arbejder under fuldtid og lidt under halvdelen, som arbejder fuldtid eller mere. I den private sektor er der ca. 5 pct. point flere servicebeskæftigede, der arbejder fuldtid eller mere, jf. Figur 19.

Figur 19 Andelen af servicebeskæftigede fordelt på beskæftigelsesgrad, november 2017



Anm.: Beskæftigelsesgraden måler, hvor mange timer den beskæftigede arbejder, hvor en beskæftigelsesgrad på 1 svarer til fuldtid og 37 timers arbejde om ugen.

Kilde: Danmarks Statistiks registre og egne beregninger.

Lavere arbejdstid for servicebeskæftigede

Servicebeskæftigede har generelt en lavere arbejdstid end resten af de beskæftigede, jf. Figur 28. Ca. 70 af alle beskæftigede i den private sektor arbejder fuldtid eller mere, mens det er ca. 54 pct. for alle beskæftigede i den operationelle servicebranche.

Arbejdsmarkedet hjælper på integrationen

Herkomst

Det kan være sværere for ikke-vestlige indvandrere at komme ind på det danske arbejdsmarked i forhold til danskere og vestlige indvandrere.¹³ Det kan blandt andet skyldes kulturelle forskelle eller sproglige barrierer. Men integrationen kan netop forbedres ved, at indvandrere kommer ind på arbejdsmarkedet. For at få en fod ind på arbejdsmarkedet og dermed forbedre integrationen, kan det derfor være nødvendigt, at indvandrere i første omgang ansættes i et job, hvor de er overkvalificerede.

Mange med indvandrerbaggrund

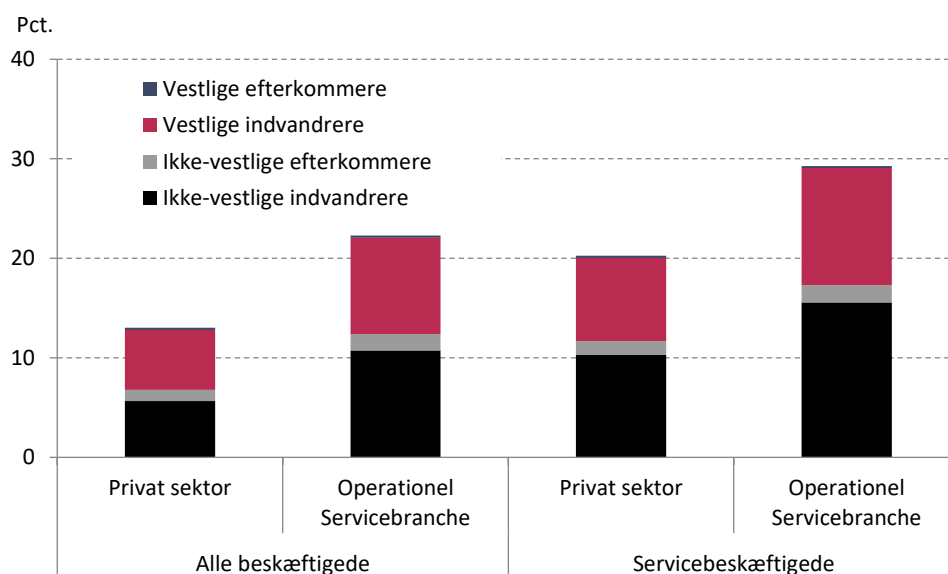
I den operationelle servicebranche er der relativt mange beskæftigede med indvandrerbaggrund, jf. Figur 20. I den operationelle servicebranche har godt 22 pct. af de beskæftigede en anden herkomst end dansk, hvorimod det er 13 pct. i hele den private sektor. Andelen er omkring 10 pct. point højere for servicebeskæftigede isoleret set.

Flest ikke-vestlige indvandrere

Fordelingen mellem ikke-vestlige og vestlige indvandrere samt efterkommere er nogenlunde ens i den operationelle servicebranche og resten af den private sektor. Ikke-vestlige indvandrere udgør ca. halvdelen af beskæftigede med anden etnisk herkomst end dansk.

¹³ Kilde: <https://www.dst.dk/da/Statistik/bagtal/2019/2019-02-18-fakta-om-indvandrere-og-efterkommere-i-danmark>

Figur 20 Andel af fuldtidsbeskæftigede fordelt på herkomst, november 2017

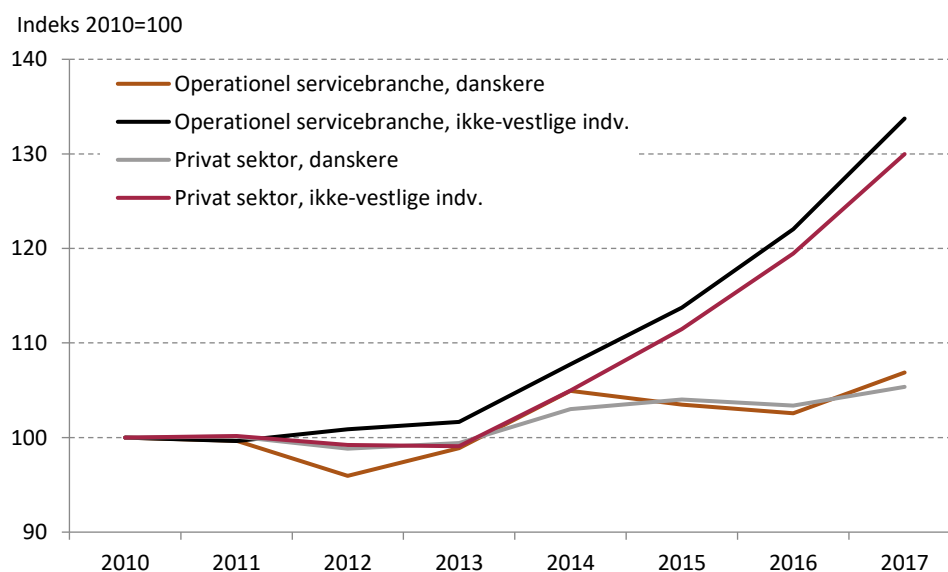


Anm.: Opdelingen af ikke-vestlige og vestlige lande følger Danmarks Statistiks opdeling.
 Kilde: Danmarks Statistiks registre og egne beregninger.

Flere indvandrere

Siden 2010 er antallet af ikke-vestlige indvandrere i servicebeskæftigelse steget markant i den operationelle servicebranche, hvilket er en tendens i hele den private sektor, jf. Figur 21. I samme periode er antallet af servicebeskæftigede med dansk oprindelse kun steget svagt.

Figur 21 Udvikling i antallet af servicebeskæftigede fordelt på herkomst, 2010-2017



Anm.: Opdelingen af ikke-vestlige lande følger Danmarks Statistiks opdeling. Udviklingen er baseret på fuldtidsbeskæftigede.
 Kilde: Danmarks Statistiks registre og egne beregninger.

Danskere ansættes ikke i servicebeskæftigelse

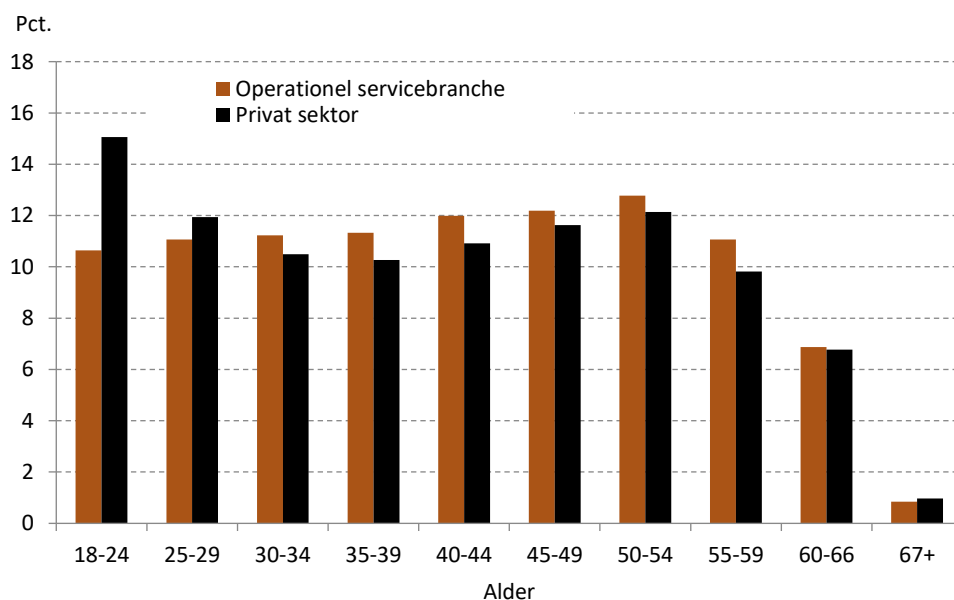
Der er samme tendens for alle beskæftigede, jf. Figur 29 i bilag, udover at antallet af beskæftigede med dansk oprindelse er steget pænt i den operationelle servicebranche. Det betyder, at de ekstra beskæftigede med dansk oprindelse primært ansættes i jobfunktioner, der ikke direkte vedrører operationel service.

Færre servicebeskæftigede under 30 år

Aldersfordeling

Der er relativt få servicebeskæftigede under 30 år i den operationelle servicebranche sammenlignet med i den private sektor, jf. Figur 22. I Afsnit 3 blev det vist, at der er relativt mange beskæftigede i den operationelle servicebranche, som højest har fuldført en gymnasial uddannelse eller lavere. Det kan fx skyldes, at der relativt mange unge i branchen. Denne forklaring kan dog primært bruges for den private sektor.

Figur 22 Andel af servicebeskæftigede fordelt på aldersgrupper, november 2017



Anm.: Fordelingen er baseret på fuldtidsbeskæftigede. Definitionen af servicebeskæftigede findes i Afsnit 8.
 Kilde: Danmarks Statistiks registre og egne beregninger.

BILAG

6. Data og tidshorisont

RAS-tal for perioden 2010 til 2017

Analysen anvender Danmarks Statistiks registerdata. Den registerbaserede arbejdsstyrkestatistik (RAS) benyttes til at identificere de beskæftigedes branche og jobfunktion. De nyeste RAS-tal er for november 2017, og der kommer først tal for november 2018 i marts 2020. Der er et databrud på DISCO-koderne (jobfunktioner) i 2009, hvorfor analysen ser på perioden fra 2010 til 2017. Det er vigtigt at være opmærksom på, at konjunkturmæssige forhold kan være en væsentlig forklaring på beskæftigelsesudviklingen siden 2010.

BEF og UDDA fra registerdata

RAS kobles sammen med den generelle statistik om befolkningen (BEF), som indeholder data om personkarakteristik mv., som er nødvendigt i forhold til fx at fastlægge en persons herkomst. Derudover kobles befolkningens uddannelsesstatus (UDDA) også på.

DREAM

For at analysere de beskæftigedes arbejdsmarkedstilknytning anvendes Beskæftigelsesministeriets forløbsdatabase "DREAM", som har tal frem til maj 2019. Der vil dermed være lidt uoverensstemmelse mellem de nyeste tal fra hhv. RAS og DREAM, hvilket man skal være opmærksom på.

10 pct. mangler jobfunktion i data

Manglende angivelse af jobfunktioner

Der anvendes som nævnt DISCO-koder til at identificere de beskæftigedes jobfunktioner, læs mere om afgrænsningen i Afsnit 8. Informationerne om de beskæftigedes DISCO-kode kommer primært fra lønstatistikken.¹⁴ Det umiddelbare problem med DISCO-koderne er, at ca. 10 pct. af lønmodtagerne i den private sektor ikke har tilknyttet en DISCO-kode. Det er derfor ikke muligt at fange alle personer, der arbejder med operationel service. r

Estimation af jobfunktion

For at tage højde for dette problem, estimeres antallet af servicebeskæftigede for de personer, som ikke har en DISCO-kode. Vi opdeler først alle beskæftigede på DB07-brancher (6-cifret brancheniveau). Inden for hver branche beregnes andelen af beskæftigede med en jobfunktion inden for hhv. ledelses, service og øvrig. Denne andel bruges til at estimere, hvor mange af personerne med ukendt jobfunktion inden for hver branche, der arbejder med de tre forskellige funktionskategorier. Regnestykket ser således ud:

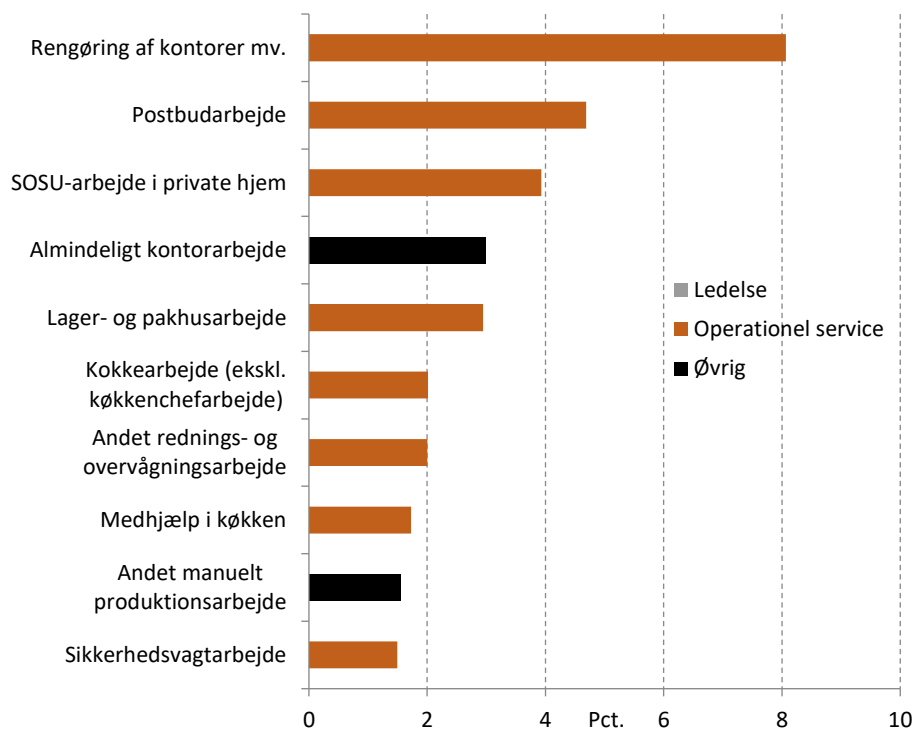
$$\begin{aligned} \text{Estimeret antal personer med servicefunktioner} = \\ \frac{\text{Personer med servicefunktion}}{\text{Personer med kendt jobfunktion}} \cdot \text{Personer med ukendt jobfunktion} \\ + \text{personer med servicefunktion} \end{aligned}$$

¹⁴ <https://www.dst.dk/da/Statistik/dokumentation/Times/Moduldata-for-Arbejdsmarked/DISCO-RAS-KODE>

7. Bilagsfigurer

Afsnit 2: De beskæftigedes jobfunktioner

Figur 23 De 10 hyppigste jobfunktioner i den operationelle servicebranche målt som andele af fuldtidsbeskæftigede, november 2017

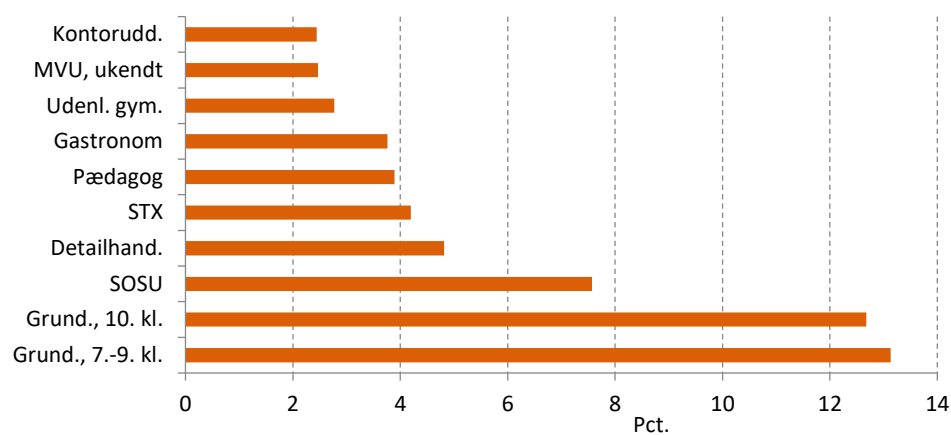


Anm.: Figuren viser andelen af fuldtidsbeskæftigede for de ti jobfunktioner, som flest personer beskæftiger sig med i den operationelle servicebranche. I bilaget Afsnit 8 er der en oversigt over fuldtidsbeskæftigede fordelt på jobfunktioner inden for ledelse, operationel service og øvrig.

Kilde: Danmarks Statistik, Registerbaserede arbejdsstyrkestatistik november 2017 og egne beregninger.

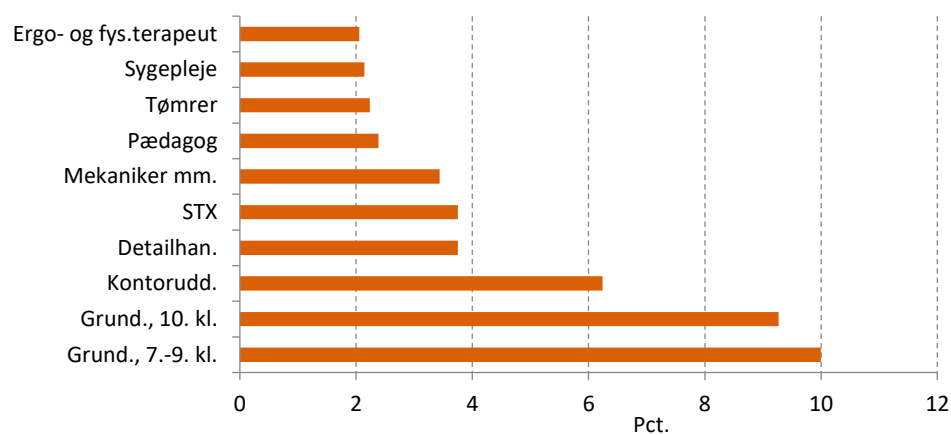
Afsnit 3: Uddannelse

Figur 24 De 10 hyppigste uddannelser for servicebeskæftigede i den operationelle servicebranche, 2017



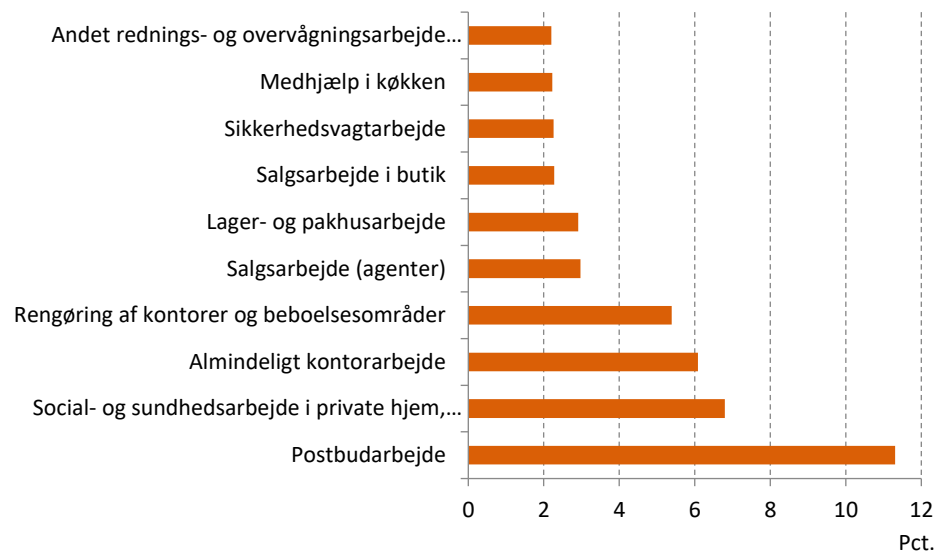
Anm.: Den højest fuldført uddannelse er målt pr. 1 oktober. Fordelingen er på fuldtidsbeskæftigelsen.
 Kilde: Danmarks Statistik registre og egne beregninger.

Figur 25 De 10 hyppigste uddannelser for øvrige beskæftigede i den operationel servicebranche



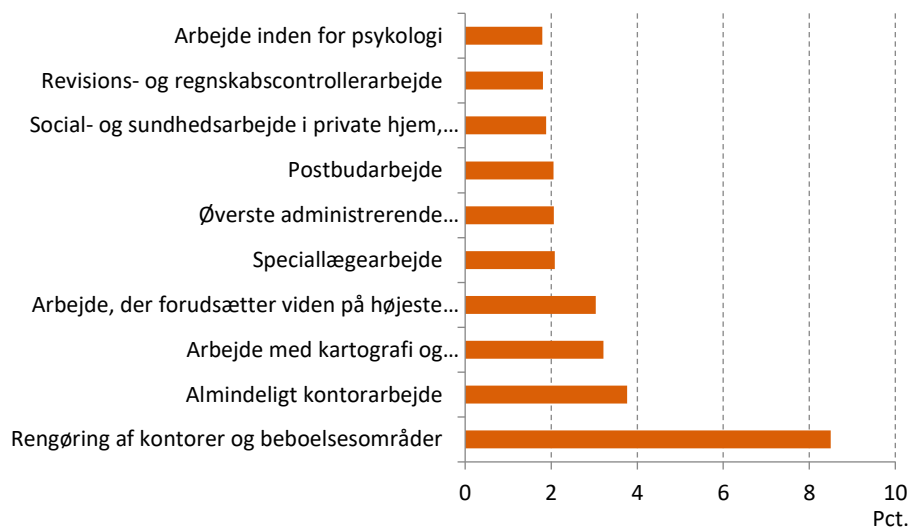
Anm.: Den højest fuldført uddannelse er målt pr. 1 oktober. Fordelingen er på fuldtidsbeskæftigelsen.
 Kilde: Danmarks Statistik, Registerbaserede arbejdsstyrkestatistik november 2017 og egne beregninger.

Figur 26 De 10 hyppigste jobfunktioner for beskæftigede i den operationelle servicebranche med en detailhandelsuddannelse, 2017



Anm.: Den højest fuldført uddannelse er målt pr. 1 oktober. Fordelingen er på fuldtidsbeskæftigelsen.
 Kilde: Danmarks Statistik, Registerbaserede arbejdsstyrkestatistik november 2017 og egne beregninger.

Figur 27 De 10 hyppigste jobfunktioner for beskæftigede i den operationelle servicebranche med en lang videregående uddannelse



Anm.: Den højest fuldført uddannelse er målt pr. 1 oktober. Fordelingen er på fuldtidsbeskæftigelsen.
 Kilde: Danmarks Statistik, Registerbaserede arbejdsstyrkestatistik november 2017 og egne beregninger.

Afsnit 4: Arbejdsmarkedstilknnytning

Der er i alt ca. 2,5 mio. beskæftigede, hvoraf ca. 1,7 mio. arbejder i den private sektor, og 220.000 arbejder i den operationelle servicebranche. Tabel 5 viser antallet af beskæftigede, der har modtaget offentlig forsørgelse det seneste år forud for beskæftigelse eller er ansat i støttet beskæftigelse fordelt på ydelsestype og brancher.

Offentlige ydelser forud for beskæftigelse

Tabel 5 Antal beskæftigede, der det seneste år har modtaget offentlig forsørgelse eller er ansat i støttet beskæftigelse, maj 2019

	Dagpenge	Kontanthjælp mm.	Sygedagpenge	Ledighedsydelse mv.	Førtidspension mv.	I alt
Service i alt	16.494	5.492	20.749	1.905	9.112	46.875
Rengøring	1.937	1.073	2.774	380	1.451	6.702
Ejendomsdrift	385	211	473	65	284	1.222
Kantine	670	232	1.155	139	580	2.438
Vagt	358	126	492	44	203	1.076
Vikar	5.653	1.844	4.243	215	384	10.274
Vaskeri	169	100	191	12	83	507
Pleje	1.180	410	2.023	244	819	3.985
Anden service	6.142	1.496	9.398	806	5.308	20.671
Privat sektor	84.918	20.423	122.484	10.723	61.987	269.896
Alle beskæftigede	126.522	26.953	197.551	15.427	98.019	414.926

Anm.: Der ses kun på beskæftigede i aldersgruppen 18-64 år. Antallet for de enkelte offentlige ydelser summerer ikke til "i alt", fordi personer godt kan have modtaget flere forskellige ydelser i løbet af det seneste år.

Kilde: Egne beregninger på baggrund af Beskæftigelsesministeriets forløbsdatabase DREAM maj 2019.

Tabel 6 viser andelen, dvs. antallet i Tabel 5 i forhold til det samlede antal beskæftigede.

Tabel 6 Andel beskæftigede, der det seneste år har modtaget offentlig forsørgelse eller er ansat i støttet beskæftigelse, maj 2019

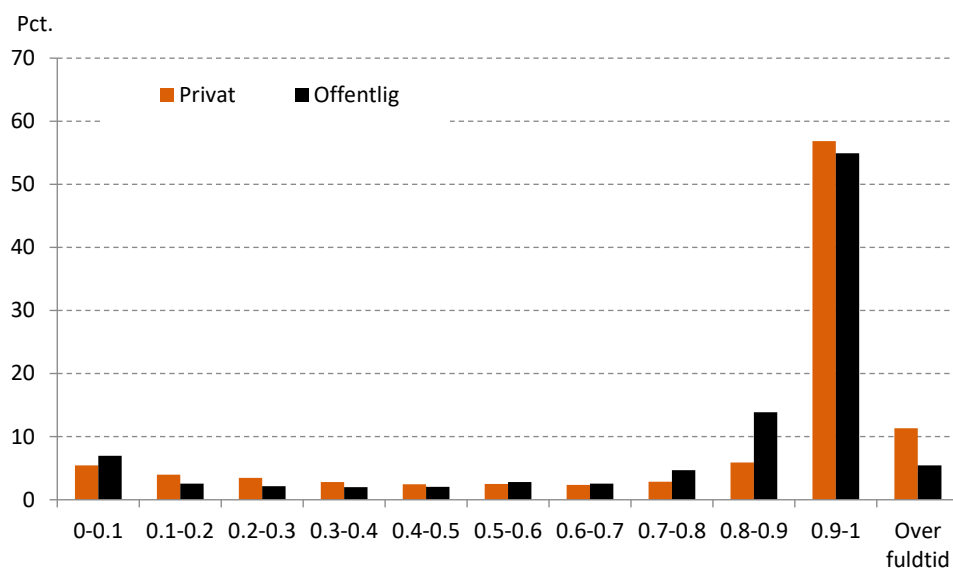
	Dagpenge	Kontanthjælp mm.	Sygedagpenge	Ledighedsydelse mv.	Førtidspension mv.	I alt
Service i alt	7,5	2,5	9,4	0,9	4,1	21,3
Rengøring	6,0	3,3	8,6	1,2	4,5	20,7
Ejendomsdrift	6,9	3,8	8,5	1,2	5,1	22,0
Kantine	6,5	2,2	11,2	1,3	5,6	23,6
Vagt	5,9	2,1	8,1	0,7	3,3	17,7
Vikar	15,7	5,1	11,7	0,6	1,1	28,4
Vaskeri	5,7	3,4	6,5	0,4	2,8	17,2
Pleje	6,9	2,4	11,8	1,4	4,8	23,2
Anden service	5,6	1,4	8,6	0,7	4,8	18,8
Privat sektor	4,9	1,2	7,1	0,6	3,6	15,6
Alle beskæftigede	5,1	1,1	7,9	0,6	3,9	16,6

Anm.: Der ses kun på beskæftigede i aldersgruppen 18-64 år. Andelen for de enkelte offentlige ydelser summerer ikke til "i alt", fordi personer godt kan have modtaget flere forskellige ydelser i løbet af det seneste år.

Kilde: Egne beregninger på baggrund af Beskæftigelsesministeriets forløbsdatabase DREAM maj 2019.

Afsnit 5: Arbejdstid, herkomst og alder

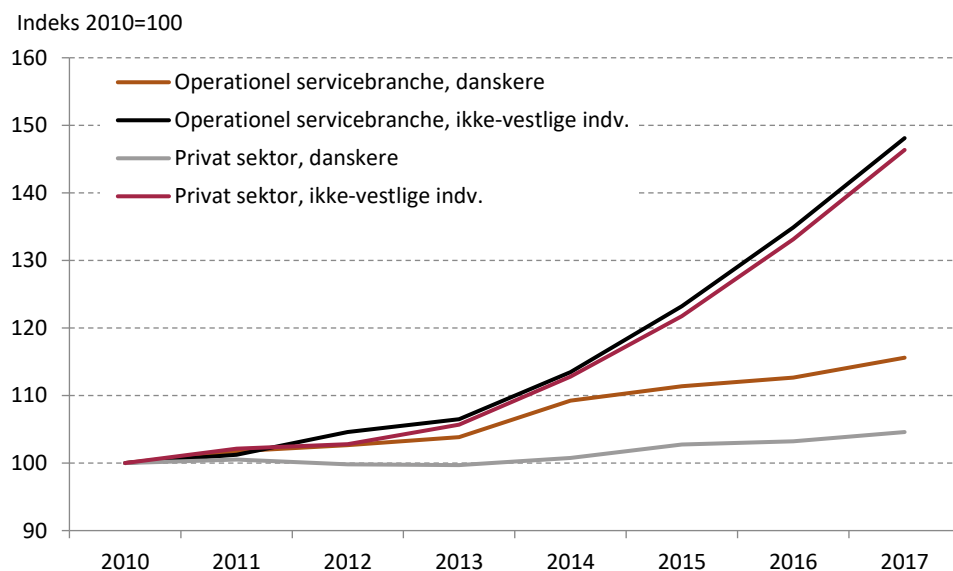
Figur 28 Andelen af alle beskæftigede fordelt på beskæftigelsesgrad, november 2017



Anm.: Beskæftigelsesgraden måler, hvor mange timer den beskæftigede arbejder, hvor en beskæftigelsesgrad på 1 svarer til fuldtid og 37 timers arbejde om ugen.

Kilde: Danmarks Statistiks registre og egne beregninger.

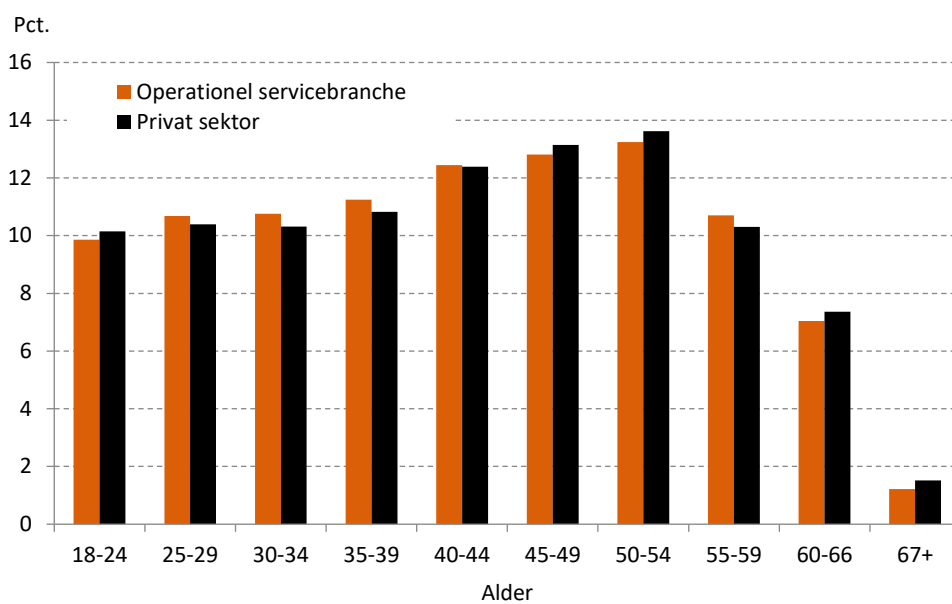
Figur 29 Udvikling i antallet af alle beskæftigede fordelt på herkomst, 2010-2017



Anm.: Figuren indeholder alle beskæftigede, dvs. både ledelsesbeskæftigede, servicebeskæftigede og øvrige beskæftigede. Opdelingen af ikke-vestlige lande følger Danmarks Statistiks opdeling. Udviklingen er baseret på fuldtidsbeskæftigede.

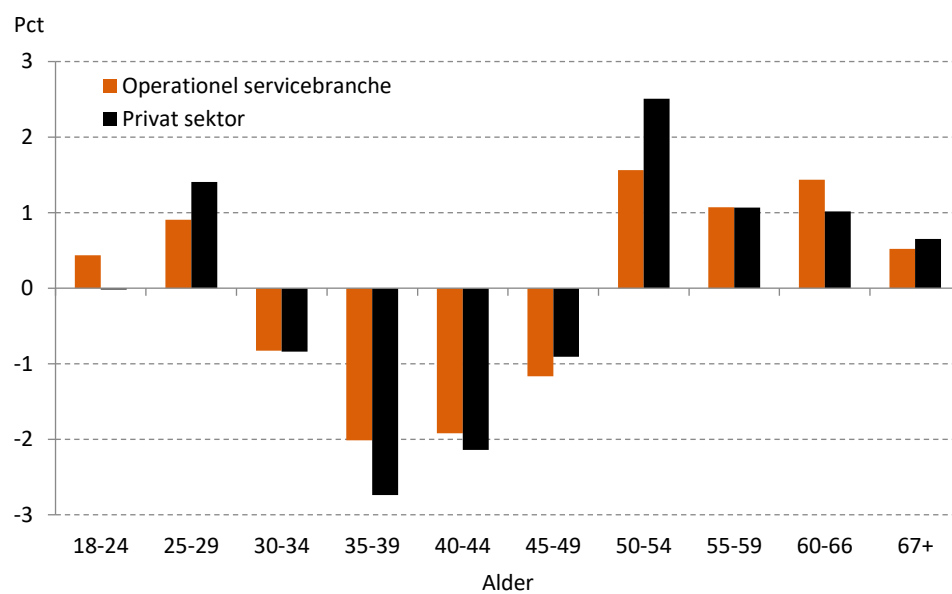
Kilde: Danmarks Statistiks registre og egne beregninger.

Figur 30 Andel af alle beskæftigede fordelt på aldersgrupper, november 2017



Anm.: Fordelingen er baseret på fuldtidsbeskæftigede.
 Kilde: Danmarks Statistiks registre og egne beregninger.

Figur 31 Ændring i andelen af alle beskæftigede fordelt på aldersgrupper, 2010-2017



Anm.: Fordelingen er baseret på fuldtidsbeskæftigede.
 Kilde: Danmarks Statistiks registre og egne beregninger.

Brancheopdeling følger DI's

Beskæftigede fordelt på brancher

8. Afgrænsning af beskæftigede i den operationelle servicebranche

Afgrænsning af branchekoder

Den operationelle servicebranche er afgrænset ved brug af detaljerede branchekoder (DB07), som følger metoden DI Service anvender.¹⁵ Beskæftigelsen i den operationelle servicebranche omfatter kun den private sektor.¹⁶

Tabel 7 viser antallet af fuldtidsbeskæftigede i den operationelle servicebranche fordelt på de 63 brancher i den operationelle servicebranche.

Tabel 7 Afgrænsning af brancher inden for den operationelle servicebranche – DB07-koder, 2017

Branche-kode	Branchenavn	Antal fuldtids-beskæftigede	Overordnet branche
812100	Almindelig rengøring i bygninger	18858	Rengøring
812210	Vinduespolering	826	Rengøring
812290	Anden rengøring af bygninger og rengøring af erhvervslokaler	2022	Rengøring
812900	Andre rengøringsydelser	1883	Rengøring
811000	Kombinerede serviceydelser	3457	Ejendomsdrift
562100	Event catering	1987	Kantine
562900	Anden restaurationsvirksomhed	6965	Kantine
781000	Arbejdsformidlingskontorer	1014	Vikarbranchen
782000	Vikarbureauer	19119	Vikarbranchen
783000	Anden personaleformidling	1056	Vikarbranchen
801000	Private vagt- og sikkerhedstjenester	2427	Vagt- og sikkerhed
802000	Serviceydelser i forbindelse med sikkerhedssystemer	2241	Vagt- og sikkerhed
803000	Overvågning	153	Vagt- og sikkerhed
960110	Erhvervs- og institutionsvaskerier	2703	Erhvervsvaskeri
871010	Plejehjem	2275	Pleje og omsorg
881010	Hjemmehjælp	5430	Pleje og omsorg
431300	Funderingsundersøgelser	28	Anden operationel service
433900	Anden bygningsfærdiggørelse	709	Anden operationel service
439990	Anden bygge- og anlægsvirksomhed, som kræver specialisering	9194	Anden operationel service
521000	Oplagrings- og pakhvirksomhed	2615	Anden operationel service
522120	Parkering og vejhjælp mv.	1259	Anden operationel service
522220	Bugserings-, bjærgnings- og redningsvæsen mv.	626	Anden operationel service
531000	Posttjenester omfattet af forsyningspligten	8518	Anden operationel service
532000	Andre post- og kurertjenester	5143	Anden operationel service
683210	Administration af fast ejendom på kontraktbasis	3599	Anden operationel service
711240	Geologiske undersøgelser og prospektering, landinspektører mv.	1269	Anden operationel service
712010	Kontrol af levnedsmidler	407	Anden operationel service

¹⁵ Afgrænsningen fremgår blandt andet i DI Service' årsrapport 2019, <https://www.danskindustri.dk/brancher/di-service/analyse-arkiv/brancheanalyse/2018/servicebranchens-arsrapport-2019/>

¹⁶ Den private sektor indeholder også kommunalt, statsligt og regionsejede selskaber.

712020	Teknisk afprøvning og kontrol	2467	Anden operationel service
712090	Anden måling og teknisk analyse	782	Anden operationel service
743000	Oversættelse og tolkning	961	Anden operationel service
771200	Udlejning og leasing af lastbiler	141	Anden operationel service
773200	Udlejning og leasing af entreprenørmateriel	2300	Anden operationel service
773300	Udlejning af kontormaskiner og -udstyr, computere og it-udstyr	73	Anden operationel service
773900	Udlejning og leasing af andet materiel, udstyr og andre materielle aktiver i.a.n.	1647	Anden operationel service
812220	Skorstensfejning	445	Anden operationel service
821100	Kombinerede administrationsserviceydelser	4139	Anden operationel service
821900	Fotokopiering, dokumentbehandling og anden specialiseret kontorservice	479	Anden operationel service
822000	Call centres virksomhed	3108	Anden operationel service
829200	Pakkerier	1560	Anden operationel service
829900	Anden forretningservice i.a.n.	2447	Anden operationel service
842500	Brandvæsen	5956	Anden operationel service
861000	Hospitaler	1915	Anden operationel service
869010	Sundhedspleje, hjemmesygepleje og jordemødre mv.	312	Anden operationel service
869020	Fysio- og ergoterapeuter	1895	Anden operationel service
869040	Kiropraktorer	735	Anden operationel service
869090	Sundhedsvæsen i øvrigt i.a.n.	1168	Anden operationel service
872010	Døgninstitutioner for personer med psykiske handicap	2984	Anden operationel service
872020	Behandlingshjem for stofmisbrugere og alkoholskadede	626	Anden operationel service
873010	Døgninstitutioner for personer med fysisk handicap	636	Anden operationel service
873020	Beskyttede boliger o.l.	137	Anden operationel service
879010	Døgninstitutioner for børn og unge	2850	Anden operationel service
879090	Andre former for institutionsophold	1393	Anden operationel service
881020	Dagcentre mv.	86	Anden operationel service
881030	Revalideringsinstitutioner	572	Anden operationel service
889110	Dagplejemødre	61	Anden operationel service
889120	Vuggestuer	192	Anden operationel service

889130	Børnehaver	738	Anden operationel service
889140	Skolefritidsordninger og fritidshjem	50	Anden operationel service
889150	Aldersintegrerede institutioner	659	Anden operationel service
889160	Fritids- og ungdomsklubber	Under 5	Anden operationel service
889920	Flygtninge- og asylcentre	Under 5	Anden operationel service
960120	Renserier, selvbetjeningsvaskerier mv.	247	Anden operationel service
960400	Aktiviteter vedrørende fysisk velvære	405	Anden operationel service

Anm.: Definitionen af de beskæftigedes jobfunktioner inden for operationel service er lavet af Kraka i samarbejde med DI Service.

Kilde: Danmarks Statistik, Registerbaserede arbejdsstyrkestatistik november 2017 og egne beregninger.

Jobfunktioner måles ved DISCO

Afgrænsning af DISCO-koder

I analysen ses der også på beskæftigede med jobfunktion inden for operationel service – servicebeskæftigede - som udover den operationelle servicebranche fx også kan arbejde i industrien eller i den offentlige sektor. Definitionen af beskæftigede inden for operationel service er baseret på en gennemgang af jobfunktioner, som følger de gældende DISCO-koder - den danske version af "International Standard Classification of Occupations". De enkelte seksificerede DISCO-koder er vurderet enkeltvis og klassificeret som enten at vedrøre ledelse, operationel service eller øvrig. De beskæftigedes jobfunktion afgøres af deres primære beskæftigelse i den registerbaserede arbejdsstyrkestatistik, RAS.

DISCO-koder for servicebeskæftigede

Tabel 8 viser antallet af servicebeskæftigede i den operationelle servicebranche fordelt på de 75 jobfunktioner inden for operationel service.

Tabel 8 Afgrænsning af jobfunktioner inden for operationel service – DISCO-koder, 2017

DISCO - kode	Beskrivelse af jobfunktion	Antal fuldtids-beskæftigede	Jobfunktionsgruppe
911210	Rengøring af kontorer og beboelsesområder	12099	Rengøringsarbejde
441210	Postbudarbejde	7033	Post- og kurértjeneste
532210	Social- og sundhedsarbejde i private hjem, medhjælpere	5890	Omsorgsarbejde
933410	Lager- og pakhussarbejde	4413	Lager- og renovationsarbejde
512000	Kokkearbejde (ekskl. køkkenchefarbejde)	3019	Kantine- og køkkenarbejde
541900	Andet rednings- og overvågningsarbejde (ekskl. ambulancebehandlere)	3006	Sikkerheds- og vagtarbejde
941210	Medhjælp i køkken	2590	Kantine- og køkkenarbejde
541400	Sikkerhedsvagtarbejde	2242	Sikkerheds- og vagtarbejde
962900	Andet manuelt arbejde	1873	Lager- og renovationsarbejde
532120	Social- og sundhedsarbejde på institutioner og hospitaler, assistenter	1564	Omsorgsarbejde
234310	Pædagogisk arbejde med unge og voksne	1554	Pædagogisk arbejde
531120	Pædagogisk medhjælp	1419	Omsorgsarbejde

532110	Social- og sundhedsarbejde på institutioner og hospitaler, medhjælpere	1320	Omsorgsarbejde
911260	Tværgående serviceopgaver	1184	Rengøringsarbejde
422200	Informationsarbejde på kundekontaktcentre	1165	Kontorservice
432100	Lagerekspeditionsarbejde	1158	Kontorservice
541100	Brandslukningsarbejde	1155	Sikkerheds- og vagtarbejde
532900	Andet omsorgsarbejde inden for sundhedsområdet	1113	Omsorgsarbejde
911240	Rengøring på hoteller o.l.	1111	Rengøringsarbejde
515300	Ejendomsinspektørarbejde	1067	Teknisk arbejde
343400	Køkkenchefarbejde	932	Kantine- og køkkenarbejde
741100	Elektrikerarbejde	907	Teknisk arbejde
912100	Manuel vask og presning af tøj	898	Rengøringsarbejde
962110	Kurérarbejde	842	Post- og kurértjeneste
932100	Pakkeriarbejde	824	Lager- og renovationsarbejde
912990	Andet rengøringsarbejde	795	Rengøringsarbejde
911230	Rengøring af industrilokaliteter	750	Rengøringsarbejde
532220	Social- og sundhedsarbejde i private hjem, assistenter	677	Omsorgsarbejde
513100	Tjenerarbejde	601	Kantine- og køkkenarbejde
333430	Ejendomsadministratorarbejde	567	Kontorservice
235700	Specialpædagogisk arbejde	560	Pædagogisk arbejde
912910	Rengøring ved skadeservice	512	Rengøringsarbejde
234340	Pædagogisk arbejde, førskolebørn	510	Pædagogisk arbejde
515100	Rengøringsinspektørarbejde	467	Rengøringsarbejde
912300	Vinduespuddning	444	Rengøringsarbejde
234300	Pædagogisk arbejde	421	Pædagogisk arbejde
235710	Specialpædagogisk arbejde, ældre og handicappede	403	Pædagogisk arbejde
333300	Jobformidling	377	Kontorservice
422600	Almindeligt receptionistarbejde, ekskl. hotelreceptionistarbejde	369	Kontorservice
311590	Teknikerarbejde inden for andre mekaniske områder	362	Teknisk arbejde
532190	Andet omsorgsarbejde på institutioner og hospitaler	354	Omsorgsarbejde
911100	Rengøringsarbejde i private hjem	335	Rengøringsarbejde
713310	Skorstensfejerarbejde	319	Teknisk arbejde
263500	Socialrådgivningsarbejde	292	Kontorservice

432340	Tilrettelæggelse af udrykning ifm. redningstjeneste	289	Sikkerheds- og vagtarbejde
325720	Kontrolarbejde vedr. sikkerhed	289	Teknisk arbejde
911220	Rengøring på hospitaler o.l.	256	Rengøringsarbejde
941220	Afrydning i restauranter o.l.	243	Kantine- og køkkenarbejde
242300	Arbejde med analyse og rådgivning inden for HR	225	Kontorservice
422300	Telefonomstillingsarbejde	212	Kontorservice
911250	Rengøring af passagerområder i transportmidler	205	Rengøringsarbejde
933300	Arbejde med lastning og losning	169	Lager- og renovationsarbejde
311400	Teknikerarbejde inden for det elektroniske område	150	Teknisk arbejde
611320	Anlægsgartnerarbejde	139	Lager- og renovationsarbejde
541000	Rednings- og overvågningsarbejde	137	Sikkerheds- og vagtarbejde
235740	Specialpædagogisk arbejde, kontakt med- og ledsagning af voksne	132	Pædagogisk arbejde
962200	Forefaldende arbejde	125	Lager- og renovationsarbejde
422700	Interviewarbejde inden for markedsundersøgelse	118	Kontorservice
235730	Specialpædagogisk arbejde, rådgivning af voksne	114	Pædagogisk arbejde
235720	Specialpædagogisk arbejde, aktivering mv.	107	Pædagogisk arbejde
961300	Gadefejning og beslægtet arbejde	87	Rengøringsarbejde
532000	Omsorgsarbejde inden for sundhedsområdet	85	Omsorgsarbejde
333200	Konference- og eventplanlægning	63	Kontorservice
912200	Rengøring af transportmidler	57	Rengøringsarbejde
441500	Arbejde med arkivering og kopiering	27	Kontorservice
532130	Portørarbejde på institutioner og hospitaler	26	Omsorgsarbejde
961100	Indsamling af skrald og genbrugsartikler	21	Lager- og renovationsarbejde
541200	Politiarbejde	19	Sikkerheds- og vagtarbejde
441300	Korrekturlæsning og beslægtede funktioner	15	Kontorservice
911000	Rengøringsarbejde i private hjem, hoteller og kontorer	14	Rengøringsarbejde
962120	Transport af bagage	14	Post- og kurértjeneste
541300	Fængselsbetjentarbejde	12	Sikkerheds- og vagtarbejde
515200	Husbestyrelsesarbejde	12	Rengøringsarbejde
961200	Arbejde med affaldssortering	6	Lager- og renovationsarbejde

910000	Rengøringsarbejde	Under 5 fuldtidsbeskæftigede	Rengøringsarbejde
235760	Specialpædagogisk arbejde, førskolebørn	Under 5 fuldtidsbeskæftigede	Pædagogisk arbejde
911200	Rengøringsarbejde undtagen i private hjem	Under 5 fuldtidsbeskæftigede	Rengøringsarbejde
912900	Andet rengøringsarbejde	Under 5 fuldtidsbeskæftigede	Rengøringsarbejde
530000	Omsorgsarbejde	Under 5 fuldtidsbeskæftigede	Omsorgsarbejde

Anm.: Definitionen af de beskæftigedes jobfunktioner inden for operationel service er lavet af Kraka i samarbejde med DI Service.

Kilde: Danmarks Statistik, Registerbaserede arbejdsstyrkestatistik november 2017 og egne beregninger.

DISCO-koder for ledelsesbeskæftigede

I analysen opdeles de beskæftigede også ud fra, om de har en ledelsesmæssig funktion. Denne afgrænsning følger også DISCO-koder, hvor beskæftigede med en ledelsesfunktion har 1 som første ciffer i deres DISCO-kode. Tabel 9 viser antallet af fuldtidsbeskæftigede i den operationelle servicebranche fordelt på de jobfunktioner, der vedrører ledelse.

Tabel 9 Mest hyppige jobfunktioner i den operationelle servicebranche, der vedrører ledelse, 2017

DISCO-kode	Beskrivelse af jobfunktion	Antal fuldtidsbeskæftigede
112010	Øverste administrerende virksomhedsledelse	1.044
121990	Anden ledelse inden for forretningsservice og administrative funktioner i øvrigt	512
122100	Ledelse af salg og marketing	478
112020	Virksomhedsledelse af tværgående funktioner	466
121100	Ledelse inden for økonomifunktioner	390
121200	Ledelse inden for HR-funktioner	330
143900	Ledelse af hovedaktiviteten inden for andre serviceområder	276
132400	Ledelse af hovedaktiviteten inden for forsyning, distribution o.l.	259
134100	Ledelse af hovedaktiviteten inden for pædagogisk arbejde med og omsorg for børn	250
132100	Ledelse af hovedaktiviteten inden for fremstillingsvirksomhed (undtagen landbrug, skovbrug og fiskeri)	239
121910	Ledelse af rengøringsfunktioner o.l.	234
111200	Øverste ledelse i offentlige virksomheder	225
134990	Anden ledelse af hovedaktiviteten inden for servicefag i øvrigt	150
132300	Ledelse af hovedaktiviteten inden for bygge- og anlægsvirksomhed	150
122300	Ledelse af kommerciel forskning og udvikling	101
133020	Ledelse af intern IT	91

134400	Ledelse af hovedaktiviteten inden for det sociale område	82
121920	Ledelse af logistikfunktioner	74
142010	Ledelse af hovedaktiviteten inden for detailhandel	55
134200	Ledelse af hovedaktiviteten inden for sundhedsområdet	51
134000	Ledelse af hovedaktiviteten inden for servicefag	46
141200	Ledelse af hovedaktiviteten inden for restauration	46
134600	Ledelse af hovedaktiviteten inden for finans- og forsikringsområdet	44
121320	Administrativ ledelse i den offentlige sektor	44
134300	Ledelse af hovedaktiviteten inden for ældreplejen	37
111100	Øverste ledelse i lovgivende myndigheder	33
134500	Ledelse af hovedaktiviteten inden for undervisningsområdet	27
122200	Ledelse af reklame og PR	26
133010	Ledelse af hovedaktiviteten inden for informations- og kommunikationsteknologi (Business to Business)	24
121310	Ledelse inden virksomhedsstrategi/policy området	24
100000	Ledelsesarbejde	20
111400	Øverste ledelse i interesseorganisationer	17
112000	Øverste virksomhedsledelse	11
141000	Ledelse af hovedaktiviteten inden for hoteller og restauration	9
122000	Ledelse af forretnings- og udviklingsorienterede funktioner	Under 5
143100	Ledelse af hovedaktiviteten inden for sport, forlystelse og kultur	Under 5
110000	Øverste ledelse i lovgivende myndigheder, virksomheder og organisationer	Under 5
142020	Ledelse af hovedaktiviteten inden for engroshandel	Under 5
120000	Ledelse inden for administration og erhvervsorienterede funktioner	Under 5
141100	Ledelse af hovedaktiviteten af hoteller	Under 5
131100	Ledelse af produktion i landbrug og skovbrug	Under 5
131200	Ledelse af produktion inden for akvakultur og fiskeri	Under 5
121000	Ledelse inden for forretningservice og administrative funktioner	Under 5
131000	Ledelse af produktion i landbrug, skovbrug og fiskeri	Under 5

Anm.: Definitionen af de beskæftigedes jobfunktioner inden for operationel service er lavet af Kraka i samarbejde med DI Service.

Kilde: Danmarks Statistik, Registerbaserede arbejdsstyrkestatistik november 2017 og egne beregninger.

DISCO-koder for øvrige beskæftigede

Tabel 10 viser antallet af fuldtidsbeskæftigede i den operationelle servicebranche fordelt på de 100 hyppigste jobfunktioner, der ikke vedrører operationel service eller ledelse.

Tabel 10 100 mest hyppige jobfunktioner i den operationelle servicebranche, der ikke vedrører operationel service eller ledelse, 2017

DISCO-kode	Beskrivelse af jobfunktion	Antal fuldtidsbeskæftigede
411000	Almindeligt kontorarbejde	4.474
932900	Andet manuelt produktionsarbejde	2.331
332200	Salgsarbejde (agenter)	1.631
711510	Tømrer- og snedkerarbejde, byggeri	1.223
931350	Opsætning og nedtagning af stilladser	1.174
522300	Salgsarbejde i butik	1.139

833210	Lastbilchauffører, national transport	1.128
441900	Almindeligt kontor- og kundeservicearbejde ikke klassificeret andetsteds	1.126
331300	Regnskabsarbejde	1.126
931290	Jord-, kloak- og andet anlægsarbejde	1.075
741100	Elektrikerarbejde	907
311200	Teknikerarbejde inden for byggeri- og anlæg	835
432200	Registreringsarbejde inden for produktion	724
931390	Medhjælp ved andet bygningsarbejde	717
524900	Salgsarbejde ikke klassificeret andetsteds	694
524400	Salgsarbejde i kundekontaktcentre	677
431100	Almindeligt regnskabs- og bogføringsarbejde	667
711990	Andet bygningsarbejde i øvrigt	634
400000	Almindeligt kontor- og kundeservicearbejde	588
311110	Laborantarbejde	554
722100	Smedearbejde	541
311900	Andet teknikerarbejde inden for fysisk videnskab og ingeniørvirksomhed	522
242100	Analytikerarbejde inden for ledelse og virksomhedsorganisation	511
816040	Arbejde med færdigvareproduktion i nærings- og nydelsesmiddelindustri	509
832220	Varevognschaufførarbejde	503
941100	Tilberedning af fastfood	501
711210	Murerarbejde	483
241100	Revisions- og regnskabscontrollerarbejde	473
821900	Andet monteringsarbejde	466
200000	Arbejde, der forudsætter viden på højeste niveau inden for pågældende område	431
834200	Entreprenørmaskinførersarbejde	422
741200	Elektromekanikerarbejde	410
834400	Truckførersarbejde	407
523000	Kasseassistentarbejde og beslægtet kundebetjening	380
216500	Arbejde med kartografi og landinspektørarbejde	376
422600	Almindeligt receptionistarbejde, ekskl. hotelreceptionistarbejde	369
818990	Andet operatørarbejde ved stationære anlæg og maskiner	366
311590	Teknikerarbejde inden for andre mekaniske områder	362
334310	Chef- og direktionssekretærarbejde	353
834320	Kran- og liftførersarbejde ved mobile enheder	349
234120	Undervisning på grundskoleniveau, (børn, 1.-10. klasse)	341
516900	Servicearbejde ikke klassificeret andetsteds	340
412000	Almindeligt sekretærarbejde	337
723300	Mekanikerarbejde, landbrugs- og industrimaskiner	297
441600	Almindeligt kontorarbejde inden for HR	286
712600	VVS-arbejde	277
711220	Brolægningsarbejde	277
332300	Indkøbsarbejde (agenter)	270
243100	Arbejde inden for reklame og marketing	255
700000	Håndværkspræget arbejde	245
713110	Bygningsmaler- og tapetserersarbejde	244
214200	Ingeniørarbejde vedrørende bygninger og anlæg	239
431240	Forsikringsteknisk arbejde ifm. sagbehandling af skader	234
251210	IT-projektstyring	226
242300	Arbejde med analyse og rådgivning inden for HR	225
330000	Arbejde inden for forretningservice, økonomi, administration og salg	224
332130	Forsikringsteknisk vurdering	219
214900	Andet ingeniørarbejde (undtagen elektroteknologi)	213
311800	Teknisk tegnearbejde	206

311300	Teknikerarbejde inden for det elektriske område	205
723110	Mekanikerarbejde, person- og varevogne	203
341200	Social rådgivningsarbejde på mellemniveau	203
413200	Dataregistreringsarbejde	188
754400	Desinfektionsarbejde og skadedyrsbekæmpelse	187
351200	Brugersupportarbejde inden for informations- og kommunikationsteknologi	184
263400	Arbejde inden for psykologi	182
432390	Anden tilrettelæggelse af transport	170
311120	Assistentarbejde i laboratorier	158
721200	Svejsarbejde og skærebrænding	157
931340	Beton- jernbeton og montagearbejde	157
252200	Systemadministration	155
242400	Arbejde med personaleudvikling og -oplæring	155
231010	Undervisning og forskning ved lange videregående uddannelser	154
214100	Ingeniørarbejde i industri og produktion	153
315200	Skibsførerarbejde	150
811300	Boreanlægsarbejde	148
511120	Passagerbetjening i lufthavne og havneterminaler	147
431300	Almindeligt kontorarbejde inden for lønbehandling	147
315100	Teknikerarbejde inden for skibsfart	146
711410	Struktørarbejde	144
611320	Anlægsgartnerarbejde	139
251220	Rådgivning og programmering inden for softwareudvikling	135
432330	Tilrettelæggelse af godstransport til lands	134
613000	Arbejde med dyrkning af plantevækst og opdræt af dyr	132
031000	Militært arbejde, øvrige rangordener	132
252900	Andet arbejde med databaser og netværk	131
931330	Medhjælp ved murerarbejde	125
742100	Elektronikmekanikerarbejde	125
342300	Instruktørarbejde inden for fitness og beslægtede områder	125
931220	Medhjælp med brolæggerarbejde	124
431220	Almindeligt kontorarbejde ifm. finansielle transaktioner	123
723190	Mekanikerarbejde, andre områder	121
833260	Lastbilchauffører med farligt gods	118
931200	Manuelt arbejde inden for anlægssektoren	115
251120	Design af IT-systemer og analyse af forretningsprocesser	114
722300	Operatør- og opstillingsarbejde af metalforarbejdningmaskiner	111
251900	Andet arbejde med software, herunder test og kvalitets sikring	109
311130	Laboratorieteknikerarbejde	104
710000	Håndværkspræget arbejde inden for byggeri, undtagen elektrikerarbejde	97
311510	Teknikerarbejde inden for VVS	94
933420	Medhjælp i butik mv. (ekskl. kassearbejde)	89

Anm.: Den hyppigste jobfunktion indenfor øvrige er gruppen af ukendte, som rummer 14.771 fuldtidsbeskæftigede. Denne er ikke medtaget i oversigten. Definitionen af de beskæftigedes jobfunktioner inden for operationel service er lavet af Kraka i samarbejde med DI Service.

Kilde: Danmarks Statistik, Registerbaserede arbejdsstyrkestatistik november 2017 og egne beregninger.