



## Færre højvækst-SMV'er for tredje år i træk

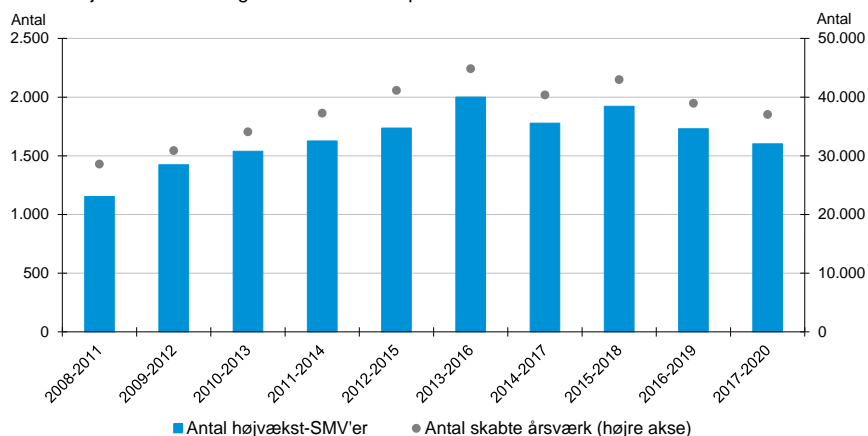
For tredje år i træk falder antallet af højvækst-SMV'er. I den treårige periode 2017-2020 var der godt 1.600 højvækst-SMV'er i Danmark, hvilket er det laveste antal i syv år. Det er en bekymrende udvikling, da denne gruppe af virksomheder er yderst leveringsdygtige, både når det gælder nye job, værdiskabelse og eksport. Flere barrierer kan bremse højvækst-SMV'ernes udvikling fremover.

### Antallet af højvækst-SMV'er og deres jobskabelse falder

I perioden 2017-2020 var der i alt godt 1.600 højvækst-SMV'er i Danmark, som tilsammen skabte cirka 37.000 nye årsværk. Det er det laveste i syv år målt på både antal virksomheder og skabte jobs. Dermed faldt antallet af højvækst-SMV'er og deres jobskabelse un-

### Laveste antal højvækst-SMV'er i syv år

Antal højvækst-SMV'er og skabte årsværk i perioderne fra 2008-2011 til 2017-2020



Anm.: Højvækst-SMV'er er defineret ved at have haft en gennemsnitlig årlig vækst i antallet af årsværk på mindst 20 pct. over en treårig periode, og som var registreret med minimum fem og færre end 100 årsværk i starten af vækstperioden.  
Kilde: Danmarks Statistik og DI.

**Højvækst-SMV'erne er som navnet tilsiger en vigtig vækstmotor for økonomien**

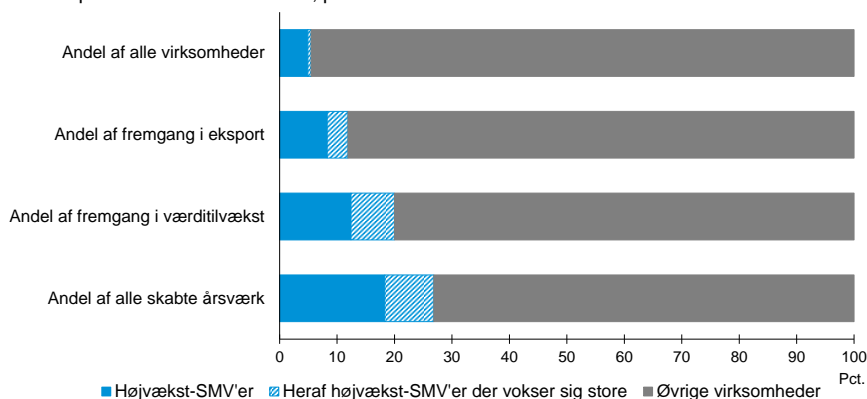
der coronakrisens første år, om end i et mindre omfang end først frygtet. Højvækst-SMV'er er virksomheder, som præsterer en gennemsnitlig årlig vækst i beskæftigelsen på mindst 20 procent over en treårig periode, og som har minimum fem og færre end 100 årsværk i starten af vækstperioden. Disse virksomheder udgør 5,4 procent af alle virksomheder – godt hver tyvende – i den private sektor.

Selvom højvækst-SMV'erne defineres ud fra deres vækst i antal årsværk – og dermed i sagens natur bidrager positivt til den samlede jobskabelse – så er det bemærkelsesværdigt, hvor stor en del af fremgangen i økonomien, der er koncentreret inden for dette virksomhedssegment. Således stod højvækst-SMV'erne for en femtedel af den samlede fremgang i værditilvæksten i den private sektor og for knap en ottendedel af eksportfremgangen i perioden 2017-2020. Det er langt større andele, end antallet af virksomheder tilsiger.

Blandt højvækst-SMV'erne er der en del, som formår at vokse sig så store i løbet af vækstperioden, at de teknisk set ikke længere er at betragte som SMV'er. Ud af de godt 1.600 SMV'er, der var kategoriseret som højvækstvirksomheder i perioden 2017-2020, voksede de 110 (7 procent) ud af SMV-segmentet. Det er nogle af landets vækstlokomotiver, som også i fremtiden kommer til at bidrage betragteligt til jobskabelsen, værditilvæksten og eksportfremgangen.

### Højvækst-SMV'er har stor betydning for dansk økonomi

Højvækst-SMV'ernes jobskabelse, fremgang i værditilvækst og fremgang i eksport som andele af den private sektor i 2017-2020, pct.



Anm.: I beregningen af højvækst-SMV'ernes andel af fremgangen i den private værditilvækst medtages alene virksomheder i private ikke-finansielle byerhverv med ikke-imputerede regnskabsoplysninger i både udgangsåret og slutåret.  
Kilde: Danmarks Statistik og DI.

**Langt størstedelen af højvækst-SMV'erne er forholdsvis små...**

### Højvækst-SMV'erne er en blandet skare

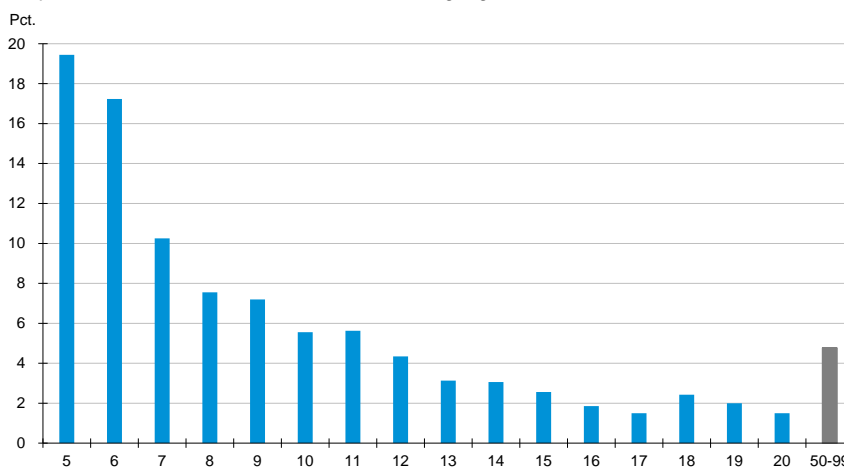
Langt de fleste højvækst-SMV'er har et antal medarbejdere, der kan tælles på to hænder, men gruppen omfatter også lidt større virksomheder. Seks ud af ti højvækst-SMV'er har færre end 10 årsværk i udgangsåret, mens knap hver tyvende har mere end 50 årsværk. Det

er især i sidstnævnte gruppe, at vi finder det nogle gange oversete vækstpotentiale blandt de højvækst-SMV'er, der vokser sig store.

---

### Langt de fleste højvækst-SMV'er har relativt få medarbejdere

Højvækst-SMV'er fordelt efter antal årsværk i udgangsåret, 2017-2020



Kilde: Danmarks Statistik og DI.

**... der har eksisteret i en kortere årrække**

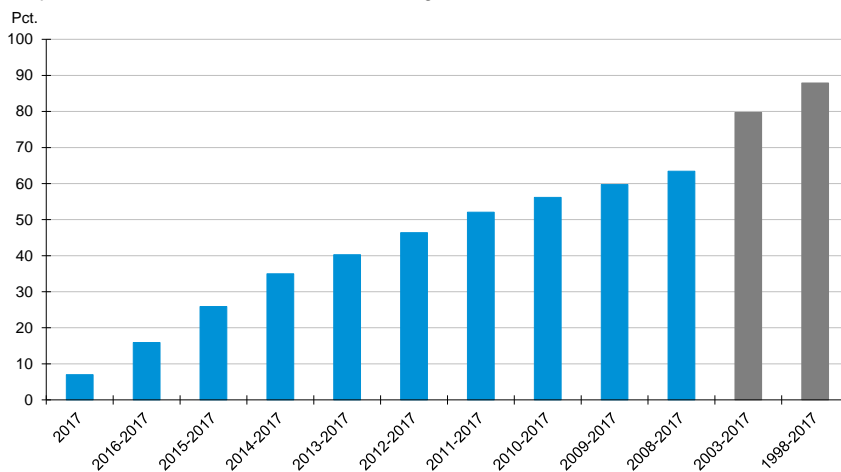
Udover at de fleste højvækst-SMV'er har relativt få medarbejdere, så er de i høj grad også kendetegnet ved at være unge. Mere end seks ud af ti højvækst-SMV'er er under ti år gamle, når de indleder deres vækstforløb, og knap ni ud af ti har mindre end 15 års historie bag sig. At en stor del af fremgangen i økonomien skabes i unge virksomheder er i tråd med en tidligere DI-analyse, som viser, at virksomheder, som startede i perioden fra 1995 til 2014, stod for cirka halvdelen af den samlede værditilvækst i den private sektor i 2014.<sup>1</sup>

---

<sup>1</sup> Se DI-analyse (2018): "Nye virksomheder skaber vækst".

### Højvækst-SMV'er er typisk unge

Højvækst-SMV'er i 2020 fordelt efter etableringsår



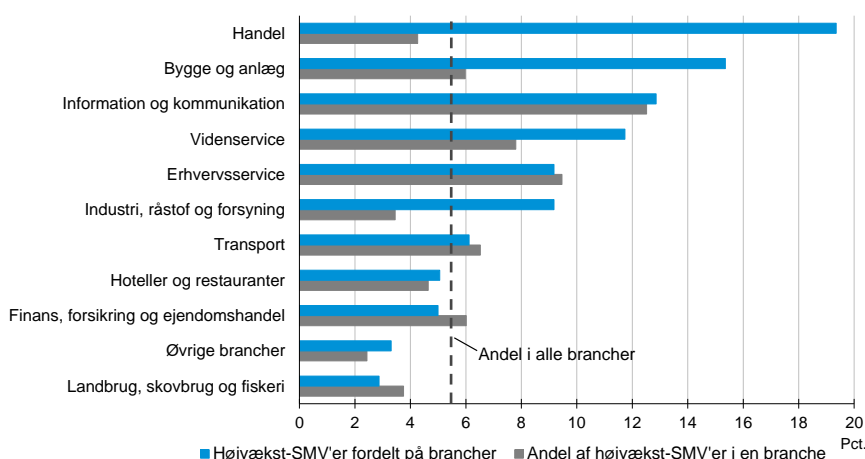
Kilde: Danmarks Statistik og DI.

**Højvækst-SMV'erne for-  
deler sig bredt mellem  
brancher...**

Højvækst-SMV'erne fordeler sig bredt mellem brancher. Det er særligt i brancherne handel, bygge og anlæg, information og kommunikation samt vidensservice, at mange højvækst-SMV'erne er repræsenteret. Cirka seks ud af ti højvækst-SMV'er opererer således inden for disse brancher. Set i forhold til branchernes størrelse er der dog flest højvækstvirksoheder repræsenteret inden for brancherne information og kommunikation, erhvervsservice samt vidensservice.

### Højvækst-SMV'er fordeler sig bredt på tværs af brancher

Højvækst-SMV'er i den givne branche, 2017-2020



Kilde: Danmarks Statistik og DI.

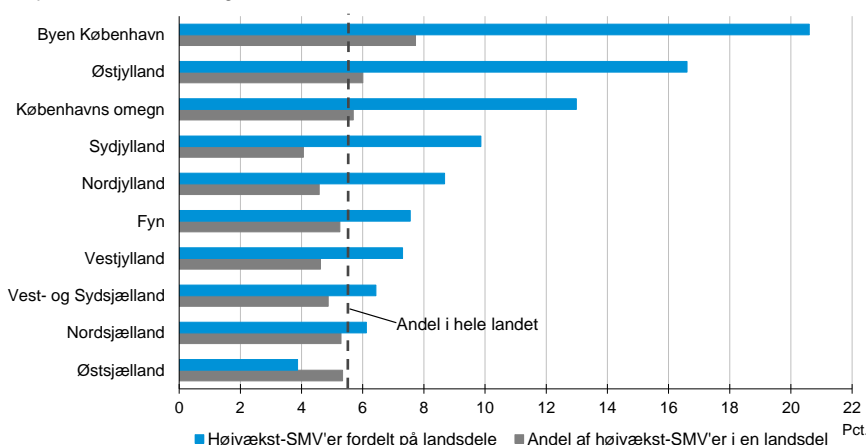
**... og er repræsenteret i  
stort set samme omfang  
i alle dele af landet**

Hvad angår højvækst-SMV'ernes geografiske placering, så er der klart flest i hovedstadsområdet og Østjylland. Således lå godt lidt

over hver femte højvækst-SMV'er i København. Set i forhold til antallet af virksomheder i de enkelte landsdele, så er udbredelsen af højvækst-SMV'er dog stort set den samme på tværs af landet med en lille overvægt i København og Østjylland. Sydjylland har den laveste andel af højvækst-SMV'er, men med en andel på 4,1 procent er Sydjylland ikke langt fra landsgennemsnittet på 5,4 procent.

### Højvækst-SMV'er findes over hele landet

Højvækst-SMV'er i den givne landsdel, 2017-2020



Anm.: Bornholm er lagt sammen med landsdelen Københavns omegn på grund af for få observationer.  
Kilde: Danmarks Statistik og DI.

### Danske SMV'er ser flere vækstbarrierer det næste år

Det er glædeligt, at der findes et spirende vækstlag af virksomheder i alle størrelser, aldre, brancher og egne af landet, der bidrager til fremgangen i dansk økonomi. Men der bliver desværre færre af dem, og højvækst-SMV'erne – og de danske SMV'er generelt – ser flere barrierer, der risikerer at stikke en kæp i hjulet for deres udviklingsmuligheder fremover.

#### Utilstrækkelig adgang til kvalificerede medarbejdere er SMV'ernes største vækstbarriere

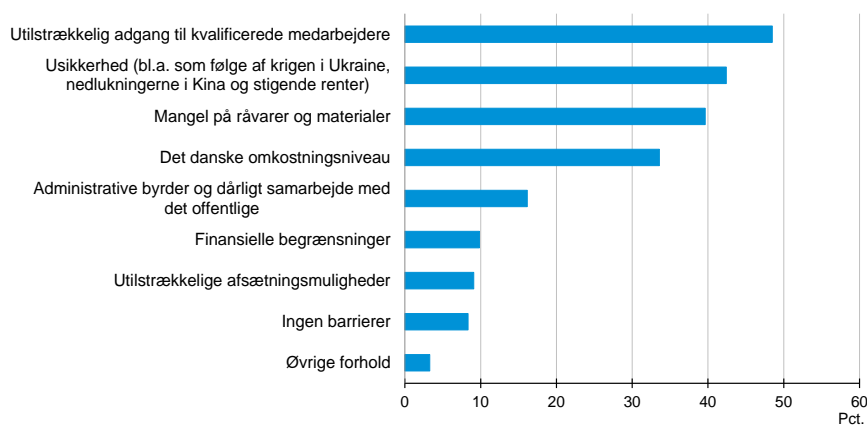
I en ny rundspørge blandt DI's medlemmer (juni 2022) peger knap halvdelen af landets SMV'er på utilstrækkelig adgang til kvalificerede medarbejdere som en vækstbarriere det næste år.<sup>2</sup> Også usikkerhed (bl.a. som følge af krigen i Ukraine, nedlukningerne i Kina og stigende renter), mangel på råvarer og materialer samt det danske omkostningsniveau fremhæves som nogle af de største

<sup>2</sup> Hvis der alene ses på de SMV'er, der venter en stigning i antallet af medarbejdere i tredje kvartal 2022 i forhold til andet kvartal 2022, er det godt syv ud af ti virksomheder, der peger på utilstrækkelig adgang til kvalificerede medarbejdere som en vækstbarriere det næste år.

barrierer for SMV'ernes udviklingsmuligheder. Kun 8 procent af SMV'erne angiver, at de ingen vækstbarrierer ser for det næste år.

### Mangel på medarbejdere er SMV'ernes største vækstbarriere

Hvilke eksterne barrierer hæmmer din virksomheds udviklingsmuligheder i Danmark det næste år? Angiv gerne flere svar



Anm.: Figuren omfatter små og mellemstore virksomheder med færre end 100 medarbejdere (SMV'er). Andelen af virksomheder, der svarer "ved ikke" på spørgsmålet, er ikke medtaget i figuren.  
Kilde: DI's Virksomhedspanel, juni 2022 (baseret på 388 besvarelser)

### Sådan har vi gjort

Analysen er udarbejdet på baggrund af registerdata fra Danmarks Statistik, hvor der tages udgangspunkt i den Generelle Firmastatistik og Regnskabsstatistik for perioden 2008-2020, som indeholder oplysninger om bl.a. beskæftigelse, økonomi og regnskaber for alle reelt aktive virksomheder i den private sektor i Danmark.

Med udgangspunkt i den samlede population af virksomheder foretages flere afgrænsninger. For det første medtages kun virksomheder, som har minimum fem årsværk i udgangsåret af en vækstperiode. For det andet forudsættes, at en virksomhed eksisterer i alle år i en treårig vækstperiode (dermed ses der bort fra virksomhedsåbninger og -lukninger). For det tredje ses kun på den private sektor, hvorfor brancher domineret af det offentlige udelades. I den del af analysen, der vedrører virksomhedernes bidrag til fremgangen i værditilvækst, udelades også brancherne landbrug mv. samt finansiering, forsikring og ejendomshandel. Der ses i denne del af analysen også bort fra virksomheder, hvis regnskabsoplysninger alle er imputerede i udgangsåret og/eller slutåret af vækstperioden.

Ved at anvende disse dataafgrænsninger omfatter datagrundlaget ca. 28-30.000 virksomheder i hver af perioderne fra 2008-2011 til 2017-2020. 1.602 virksomheder havde en gennemsnitlig årlig vækst i beskæftigelsen på mindst 20 procent i perioden 2017-2020 (*højvækst-SMV'er*<sup>3</sup>), og de skabte tilsammen 37.501 årsværk. Højvækst-SMV'erne udgjorde 5,4 procent af alle virksomheder i denne periode, svarende til godt hver tyvende virksomhed i den private sektor.

#### Antal højvækst-SMV'er og skabte årsværk fra 2008-2011 til 2017-2020

Vækstperiode	Antal højvækst-SMV'er	Antal skabte årsværk	Andel af alle virksomheder, pct.
2008-2011	1.154	28.587	4,1
2009-2012	1.424	30.885	4,9
2010-2013	1.539	34.088	5,4
2011-2014	1.627	37.276	5,8
2012-2015	1.737	41.157	6,2
2013-2016	2.001	44.838	7,1
2014-2017	1.778	40.378	6,3
2015-2018	1.922	42.973	6,8
2016-2019	1.731	38.954	6,1
2017-2020	1.602	37.051	5,4

Kilde: Danmarks Statistik og DI

<sup>3</sup> I analysen betinges højvækst-SMV'erne også på, at de har mindst fem og færre 100 årsværk i starten af vækstperioden for at udelade nogle få meget store virksomheder, som står for en betydelig del af dansk økonomi.