



Nye virksomheder skaber vækst, men få vokser sig store og stærke

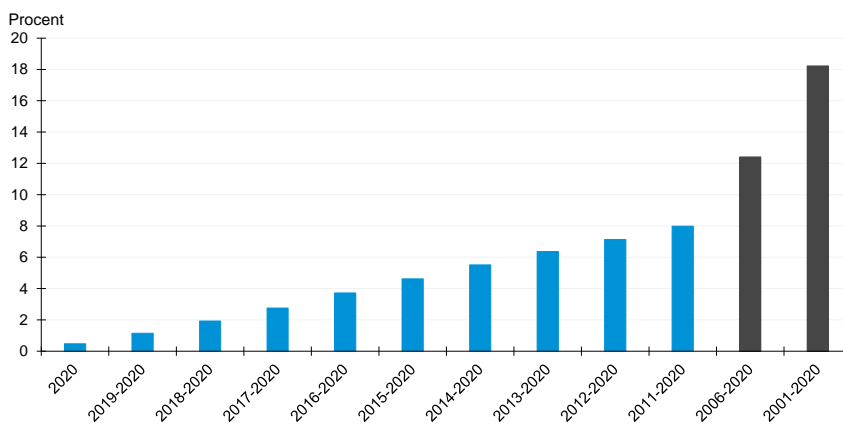
Dansk erhvervsliv er meget dynamisk. Der kommer hele tiden nye virksomheder til. Nogle dør, andre har succes og bidrager betydeligt til økonomien. Virksomheder, der er under 20 år gamle, tegner sig for knap en femtedel af den private værdiskabelse i Danmark. Det er dog et fåtal af de nye virksomheder, der vokser sig store og stærke.

Virksomheder startet inden for de seneste 20 år står for lidt under en femtedel af aktiviteten

Nye virksomheder bidrager typisk ikke ret meget til værdiskabelsen i deres første leveår. Men efter nogle år tiltager betydningen af de nye virksomheder. Virksomheder, som startede i perioden fra 2016 til 2020, tegner sig for knap fire procent af den samlede private værditilvækst i Danmark i 2020. Virksomheder, som startede i 20-års-

Nye virksomheder tegner sig for knap en femtedel af værdiskabelsen

Nye virksomheders andel af den samlede værditilvækst blandt virksomheder i de private ikke-finansielle byerhverv ekskl. ejendomshandel og udlejning, 2020



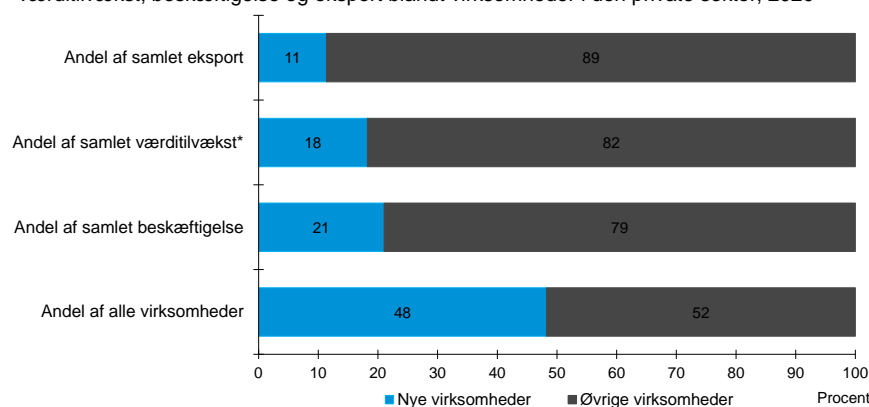
Anm.: Nye virksomheder er defineret som virksomheder, der er startet i perioden fra 2001 til 2020 og som stadig var aktive i 2020.
Kilde: Danmarks Statistik og DI-beregninger.

perioden 2001-2020, står for lidt under en femtedel af den samlede private værditilvækst i 2020. Det er derfor afgørende, at der hele tiden skabes nye virksomheder, der kan vokser sig store og stærke.¹

Næsten halvdelen af landets virksomheder har mindre end 20 år på bagen og de udgør en vigtig motor, både når det kommer til jobskabelse og eksport. Virksomhederne, der er yngre end 20 år, står bag mere end hvert femte årsværk i den private sektor, og de bidrager med lidt over en tiendedel af den samlede eksport i 2020.

Nye virksomheder har stor betydning for økonomien

Nye virksomheder, som er startet i perioden 2001-2020 og deres andel af den samlede værditilvækst, beskæftigelse og eksport blandt virksomheder i den private sektor, 2020



Anm.: Nye virksomheder er defineret som virksomheder, der er startet i perioden fra 2001 til 2020 og som stadig var aktive i 2020.
*Beregningsen af værditilvækst omfatter alene virksomheder i private ikke-finansielle byerhverv ekskl. ejendomshandel og udlejning.
Kilde: Danmarks Statistik og DI-beregninger.

Under halvdelen af de nye virksomheder overlever de første fem år

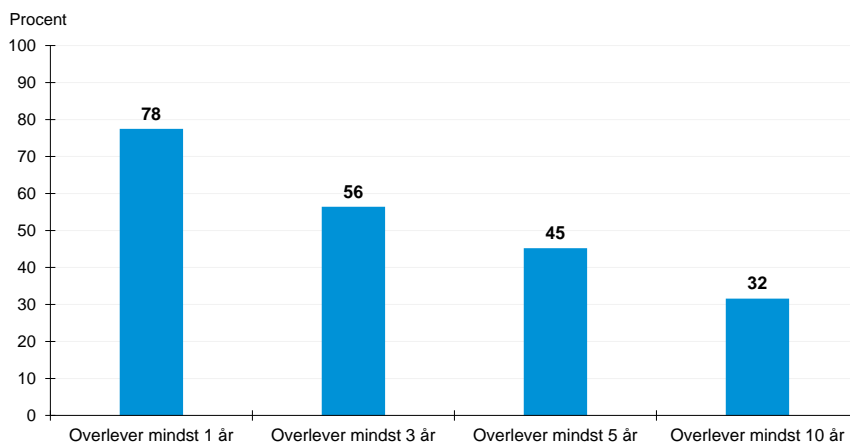
For at komme så vidt skal virksomhederne dog først overleve de første år. Risikoen for afvikling, fordi virksomhederne enten lukker eller går konkurs, er typisk størst i de første år, men afhænger naturligvis også af konjunkturerne. Allerede efter det første år er mere end hver femte nystartede virksomhed ophørt, mens over halvdelen er ophørt efter fem år. Følger vi de nye virksomheder over en 10-årig periode, er det kun hver tredje, der overlever hele perioden.²

¹ Denne analyse baserer sig på Danmarks Statistiks Iværksætterdatabase, som indeholder alle nyregistrerede virksomheder i den private sektor, der for første gang får en aktivitet eller indtjening, svarende til et halvt årsværk. Datagrundlaget og de nærmere dataafgrænsninger i analysen uddybes nedenfor.

² De nye virksomheders overlevelsesrater over tid har været nogenlunde konstante over de sidste 20 år.

Under halvdelen af de nye virksomheder overlever de første fem år

Nye virksomheder i den private sektor fordelt på overlevelsesrate efter 1, 3, 5 og 10 år



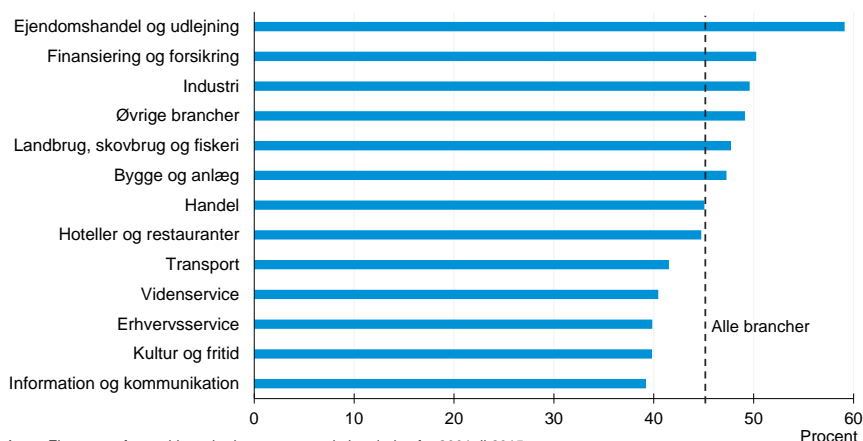
Anm.: Figuren omfatter virksomheder, som startede i perioden fra 2001 til 2019.
Kilde: Danmarks Statistik og DI-beregninger.

Overlevelsesrater varierer mellem brancher

Der er forskel i overlevelsesraterne på tværs af brancher. Ejendoms-handel og udlejning er den branche, som har den højeste overlevelsesrate efter de første fem år. Nye virksomheder i finansierings- og forsikringsbranchen samt industrien har også høje overlevelsesrater sammenlignet med andre brancher, hvorimod virksomheder inden for information og kommunikation, kultur og fritid samt erhvervs-service er bundskraberne, når det kommer til overlevelsesraten.

Ejendomshandel og udlejning har den højeste overlevelsesrate

Andel af virksomheder inden for en given branche i den private sektor, som stadig var aktive fem år efter etablering



Anm.: Figuren omfatter virksomheder, som startede i perioden fra 2001 til 2015.
Kilde: Danmarks Statistik og DI-beregninger.

Få af de nye virksomheder vokser sig store og stærke selv over længere perioder

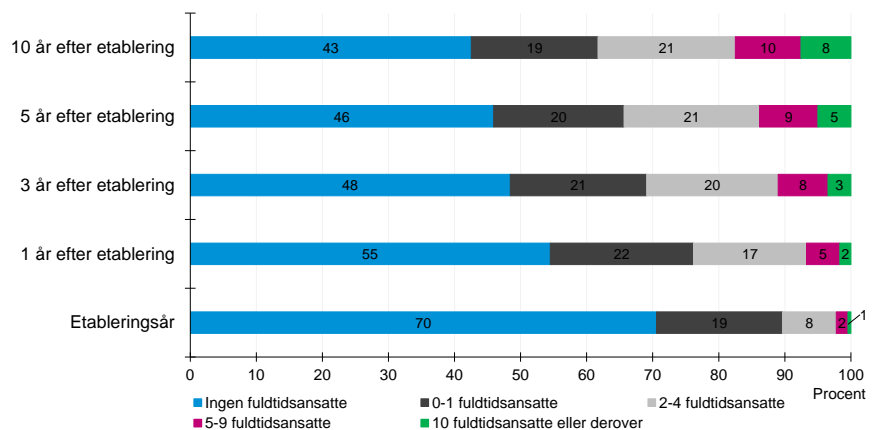
Begrænset vokseværk blandt nye virksomheder

Ud over at det vigtigt, at nye virksomheder overlever de første år, er det også afgørende, at de vokser sig store, så de kan bidrage til økonomien og blive nogle af morgendagens vækstvirksomheder. Af de virksomheder, som er startet i de sidste 20 år, er det dog kun et fåtal der har formået at vokse sig større, når der måles på antal ansatte.

På etableringstidspunktet er det cirka tre ud af ti virksomheder der har medarbejdere, mens kun 3 procent starter med at have mindst fem fuldtidsansatte. Fem år efter etableringen stiger andelen af de nye virksomheder, som har medarbejdere til godt halvdelen, mens 14 procent har fem fuldtidsansatte eller derover. Efter ti år er det fortsat kun færre end hver femte virksomhed, der runder fem fuldtidsansatte og under en procent har flere end 50 fuldtidsansatte. Det indikerer, at der er et stort potentiale i, at få flere de nystartede og virksomheder med få år på bagen til at vokse sig større over tid.

Forholdsvis få nye virksomheder vokser sig større selv over flere år

Nye virksomheder i den private sektor fordelt på antal fuldtidsansatte efter 1, 3, 5 og 10 år



Anm.: Figuren omfatter virksomheder, som startede i perioden fra 2001 til 2020. Virksomheder, som ikke har oplysninger for antal fuldtidsansatte i det pågældende år efter etablering, er udeladt.
 Kilde: Danmarks Statistik og DI-beregninger.

Tilsvarende er der også mange af de overlevende virksomheder, som ikke oplever fremgang, når den måles som stigende værditilvækst. Andelen af virksomheder, der ikke oplever nogen fremgang i de første fem år efter etablering, afhænger i høj grad af konjunkturerne, men ikke desto mindre har andelen ligget nogenlunde stabilt et sted mellem cirka 15 og 30 procent i de sidste tyve år.

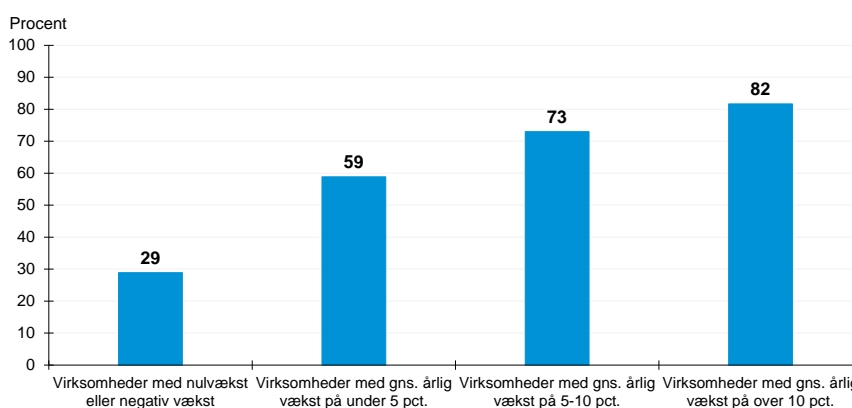
Der kan være flere årsager til, at få virksomheder vokser sig store

En af en række mulige forklaringer på at der ikke er flere virksomheder, der vokser sig store kan være, at det for mange nystartede virksomheder er svært at skaffe den egenkapital, der er nødvendig for at kunne foretage investeringer i f.eks. nye maskiner, transportmidler og it-udstyr. Det kan enten både være kapital fra nye investorer eller ved at de eksisterende ejere indskyder yderligere kapital

i virksomheden. At adgangen til kapital har stor betydning for virksomhedernes muligheder for at kunne skabe ny vækst understreges også af, at der er en klar positiv sammenhæng mellem væksten og andelen af virksomheder, der øger egenkapitalen i deres første fem leveår. DI har også undersøgt udviklingen i opbygningen af egenkapital i de nye virksomheder på tværs af brancher, og her kan det ligeledes konstateres, at andelen af virksomheder, der øger egenkapitalen, typisk er størst i de virksomheder, der oplever størst fremgang. Dette indikerer, at mange virksomheder ofte har brug for kapital i de første år til kunne overleve og vokse sig større over tid.

Nye virksomheder har brug for egenkapital for at kunne vækste

Andel af nye virksomheder der øger egenkapitalen i de første fem år efter opstart fordelt på udviklingen i virksomhedernes værditilvækst i samme periode



Anm.: Nye virksomheder er defineret som virksomheder, som startede i perioden fra 2001 til 2015 og stadig var aktive fem år efter. Figuren omfatter alene virksomheder i private ikke-finansielle byerhverv ekskl. ejendomshandel og udlejning. Kilde: Danmarks Statistik og DI-beregninger.

Ud over en bedre polstring af egenkapitalen kan adgangen til markeder uden for Danmarks grænser og brugen af kvalificeret arbejdskraft også nævnes vigtige faktorer for, at der skabes flere succesfulde iværksættere og nye højvækstvirksomheder i de kommende år.

Fakta om analysen

Analysen er udarbejdet på baggrund af Danmarks Statistiks Iværksætterdatabase som indeholder alle private nyregistrerede virksomheder i Danmark. Det vil sige, at en ny virksomhed i et år er en reel ny virksomhed og ikke en virksomhed, der f.eks. er blevet aktiv efter at have været inaktiv i de foregående år eller blot har fået ny ejer. Derudover er Iværksætterdatabase afgrænset til kun at indeholde reelt nye virksomheder, der for første gang får en aktivitet eller en indtjening svarende til et halvt årsværk. Dermed udelades hobbyliggende virksomheder med en lille eller ingen aktivitet i analysen.

Til at måle de nye virksomheders overlevelsesrater anvendes Danmarks Statistiks Erhvervsdemografi. Med Erhvervsdemografien er det muligt at måle virksomheder, der reelt afvikles, fordi de lukker, går konkurs eller bliver inaktive. Virksomheder, der skifter cvr-nr., fordi virksomheden skifter ejer i forbindelse med en overtagelse eller et opkøb, registreres derfor ikke som reelt afviklet i analysen.

Iværksætterdatabase omfatter 15.000-25.000 nystartede virksomheder hvert år i perioden 2001-2020. I den del af analysen, der vedrører virksomhedernes værditilvækst og egenkapital, ses der alene på de private ikke-finansielle byerhverv ekskl. ejendomshandel og udlejning, hvorfor landbrug, finansiering, forsikring samt brancher domineret af det offentlige, er udeladt. Ved at anvende disse dataafgrænsninger omfatter datagrundlaget i alt 91.219 virksomheder, som startede i perioden 2001-2015 og som stadig var aktive fem år senere. Heraf oplevede 19.714 (22 pct.) af virksomhederne nulvækst eller tilbagegang i værditilvæksten i de første fem år. De resterende fordelte sig på 32.369 virksomheder (35 pct.), der havde en gennemsnitlig årlig vækst på under 5 pct., 22.659 virksomheder (25 pct.) der havde en gennemsnitlig årlig vækst på 5-10 pct. samt 16.477 virksomheder (18 pct.) med en gennemsnitlig årlig vækst på 10 pct. eller derover. Det fremgår af nedenstående tabel, at der er en klar positiv sammenhæng mellem væksten og andelen af virksomhederne, der øger deres egenkapital i løbet af de første fem år efter etablering.

Nye virksomheder fordelt på udviklingen i deres værditilvækst og egenkapital i de første fem år efter etablering

Private ikke-finansielle byerhverv, 2001-2015	Virksomheder		Andel med øget egenkapital
	Antal	Andel	
Virksomheder med nulvækst eller negativ vækst	19.714	22%	29%
Virksomheder med gns. årlig vækst på under 5 pct.	32.369	35%	59%
Virksomheder med gns. årlig vækst på 5-10 pct.	22.659	25%	73%
Virksomheder med gns. årlig vækst på over 10 pct.	16.477	18%	82%
Alle virksomheder	91.219	100%	

Kilde: Danmarks Statistik og DI-beregninger

I analysen kontrolleres for betydningen af, at en del af de nye virksomheders regnskabsoplysninger i start- og/eller slutåret i vækstperioden helt eller delvist er imputerede, hvilket kan reducere datakvaliteten og påvirke resultaterne. Dette ser dog ikke ud til at være tilfældet, da vi også finder en positiv sammenhæng mellem væksten og udviklingen i virksomhedernes egenkapital i de første fem år, når der alene anvendes ikke-imputerede regnskabsoplysninger.