



Sundhed og folkepension har været drivende for de offentlige udgifter siden 1995

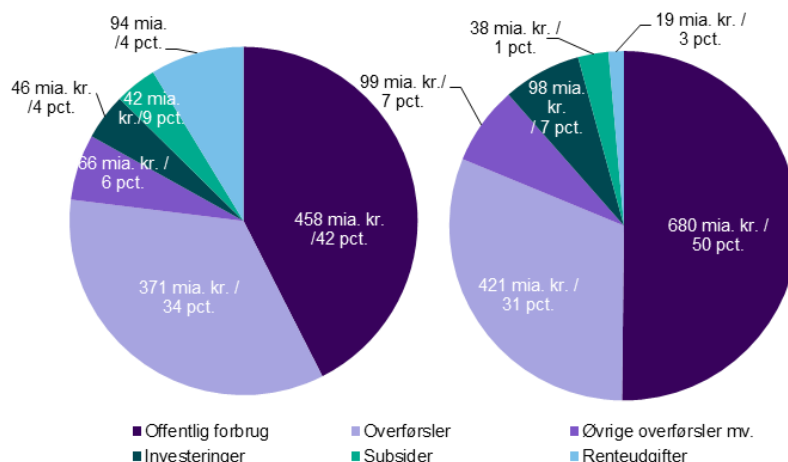
I 2024 forventes de offentlige udgifter at være knap 280 mia. kr. (2024-priser) højere end i 1995. Udgiftsstigningerne skyldes især sundhed og folkepension, som samlet er steget med godt 180 mia. kr. I modsat retning er de offentlige renteudgifter faldet markant, mens udgifterne til en række offentlige overførselsindkomster også er faldet.

Mere end 50 pct. af de offentlige udgifter går til offentlig forbrug

I 2024 forventes de offentlige udgifter at udgøre 1.357 mia. kr. Omkring halvdelen af udgifterne forventes at blive anvendt på *offentligt forbrug*, dvs. løn og vareindkøb til bl.a. undervisning, ældrepleje

Offentligt forbrug har presset de offentlige udgifter op

Offentlig udgifter i 1995 (1.077 mia. kr.) Offentlig udgifter i 2024 (1.357 mia. kr.)



Anm.: Alle udgifter er opgjort i 2024-priser. Se bilag 1 for opgørelsesmetode.
Kilde: Danmarks Statistik, Økonomiministeriet og DI-beregninger

og sundhed, mens knap 1/3 af de offentlige udgifter forventes at blive anvendt på *indkomstoverførsler*, dvs. folkepensioner, dagpenge og børne- og ungedelsen mv. De resterende ca. 255 mia. kr. forventes at gå til *øvrige overførsler* (99 mia. kr. til fx udviklingsbistand, EU-bidrag og overførsler til Grønland), *offentlige investeringer* (98 mia. kr.), *renteudgifter* (19 mia. kr.) og *subsider* (38 mia. kr.).

I år forventes de offentlige udgifter samlet set at være 279 mia. kr. (opgjort i 2024-priser) højere end i 1995, hvilket svarer til en gennemsnitlig årlig realvækst på 0,8 pct. Langt hovedparten af udgiftsstigningen siden 1995 er sket pga. et stigende offentligt forbrug, mens udgifterne til *indkomstoverførsler* og *investeringer* under ét er steget med godt 100 mia. kr. I modsat retning er det gået med *renteudgifterne*, der forventes at være næsten 75 mia. kr. lavere grundet faldende offentlig gæld og lavere renteniveauer.

Fra 1995 og frem til slutningen af 00'erne var væksten i de offentlige udgifter forholdsvis begrænset, hvilket dækkede over en forholdsvis høj vækst i det offentlige forbrug, som i nogen grad blev opvejet af kraftigt faldende renteudgifter. Lige efter finanskrisen betød afmatningen af økonomien forholdsvis store stigninger i de offentlige udgifter, bl.a. i form af øgede udgifter til overførsler og et stigende investeringsniveau¹. Siden starten/midten af 10'erne har de offentlige udgifter kun været svagt stigende, dog med betydelige udsving.

80 pct. af stigningen i de offentlige udgifter skyldes offentligt forbrug

Det *offentlig forbrug* er siden 1995 steget med ca. 222 mia. kr., hvilket svarer til omkring 80 pct. af den samlede stigning i de offentlige udgifter. Realvæksten i det offentlige forbrug har i perioden 1995-2024 været på 1,4 pct., og særlig høj i medio/slut 00'erne, hvor den udgjorde knap 2 pct. om året.

Udgifterne til *indkomstoverførsler* afhænger både af konjunkturerne, den demografiske udvikling og strukturelle ændringer i

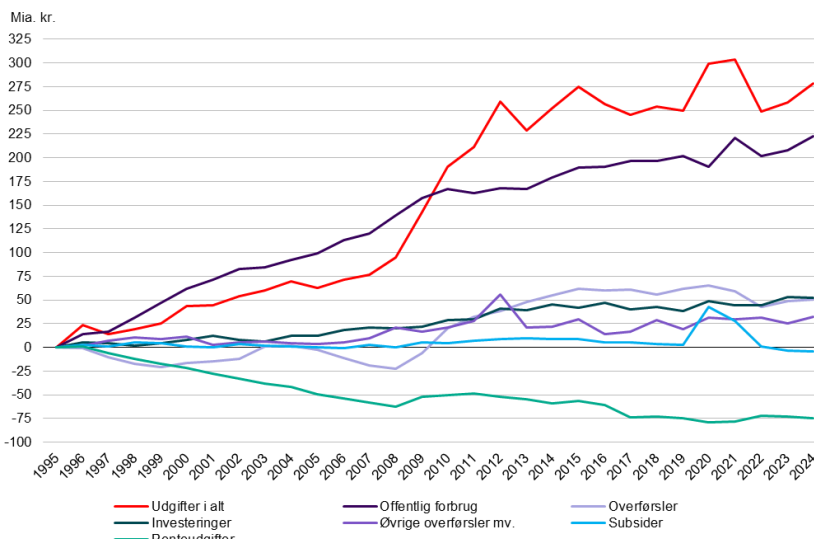
¹ Selvom dagpengeperioden blev forkortet fra fire til to år i 2010 betød konjunktursituationen, at udgifterne til dagpenge frem til midt 10'erne var omtrent uændret. Inden finanskrisen udgjorde offentlige investeringer knap 3 pct. af BNP, mens de offentlige investeringer i årene efter finanskrisen udgjorde omkring 3½ pct. af BNP.

udformningen af ordningerne².

I perioden 1995-2010 var der visse udsving i udgifterne til *indkomstoverførsler*, som både var bestemt af konjunkturelle udsving, reformer og demografi. Fx faldt udgifterne til dagpengene markant pga. forkortelser af dagpengeperioden og forbedret konjunktur i 00'erne, mens demografien, indførelse af ældrechecken og sænkelse af pensionsalderen til 65 år øgede udgifterne til pensioner. Siden 2010 har udgifterne til *indkomstoverførsler mv.* generelt været svagt stigende, hvilket især skyldes stigende udgifter til pensioner. Imidlertid betød den pæne fremgang i beskæftigelsen efter covid-19, at udgifterne til fx dagpenge og kontanthjælp faldt.

Udgiftsvæksten i det offentlige er drevet af offentligt forbrug

Ændring i alle offentlige udgifter 1995-2024, 2024-priser



Anm.: Alle udgifter er opgjort i 2024-priser. Fremtil 2022 er det tale om NR-tal, mens tallene fra 2023 og 2024 er baseret på Økonomisk Redegørelse fra dec. 23. Se bilag for opgørelsesmetode.
Kilde: Danmarks Statistik og DI-beregninger

Offentligt forbrug efter funktionsgrupper³

Siden 1995 er det offentlige forbrug steget med ca. 222 mia. kr. (2024-priser). Det svarer til en gennemsnitlig realvækst på 1,4 pct.

² Siden 1995 er der bl.a. sket reformer af dagpengesystemet, SU og kontanthjælpssystemet, hvilket har mindsket udgiftspresset. I modsat retning er fx folkepensionen blevet forbedret i form af indførelsen af ældrechecken, mens den gradvise levetidsindekseringer fra 2019 har reduceret antallet af folkepensionister.

³ I perioden 1995-2022 er der taget udgangspunkt i Danmarks Statistik funktionel fordeling af offentligt forbrug (COFOG). I 2023 og 2024 er grupperingerne fremskrevet med den generelle realvækst i det offentlige forbrug. Dermed forbliver andelen uændret og afspejler ikke evt. omprioriteringer mellem grupperingerne i 2023 og 2024.

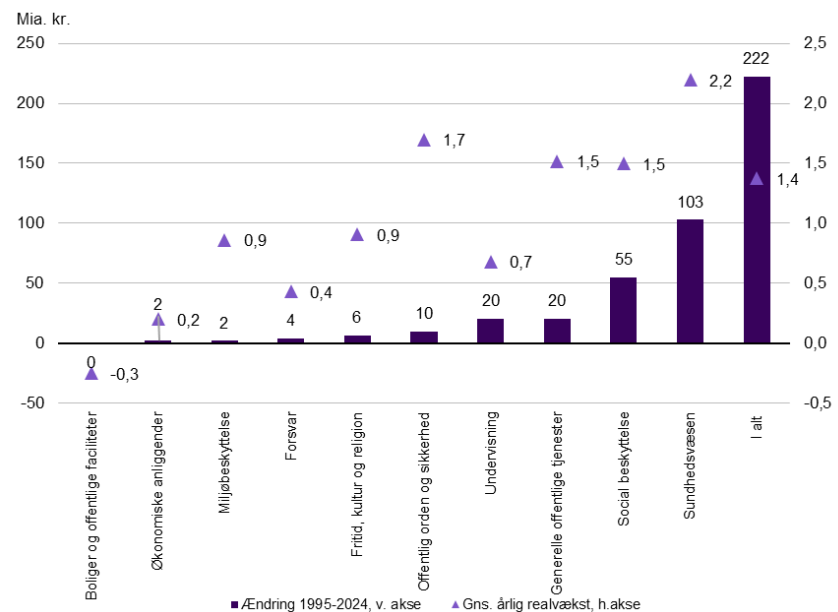
Sundhed og social beskyttelse har stået for 70 pct. af stigningen i de offentlige forbrug

om året eller 7½ mia. kr. om året. Det er især inden for områderne *sundhedsvæsen* og *social beskyttelse*, at udgifterne er steget.

I 2024 forventes der at blive anvendt 103 mia. kr. (opgjort i 2024-priser) mere på sundhedsvæsnet end i 1995, mens udgifterne til social beskyttelse (fx børnepasning, ældrepleje, det specialiserede socialområde og aktiv arbejdsmarkedspolitik) er 55 mia.kr. højere end i 1995. Dermed har de to områder stået for godt 70 pct. af den samlede udgiftsstigning inden for det offentlige forbrug. Hvor udgifterne til sundhedsvæsnet i 1995 udgjorde omtrent 1/4 af det offentlige forbrug, så forventes de i 2024 at udgøre knap 1/3 af det offentlige forbrug.

Sundhed og socialbeskyttelse har drevet stigningerne i offentligt forbrug

Ændring i offentligt forbrug i perioden 1995-2024, 2024-priser



Anm.: I perioden 1995-2022 er der taget udgangspunkt i Danmarks Statistik funktionel fordeling af offentligt forbrug (COFOG). Divs. uden korrektion for udgifter til covid-19. I 2023 og 2024 er grupperingerne fremskrevet med den generelle vækst i det offentlige forbrug. Dermed afspejler tallene ikke nødvendigvis omprioriteringer mellem grupperinger.

Kilde Danmarks Statistik, Økonomisk Redegørelse, dec23 og DI-beregninger.

Vækst i det offentligt forbrug følger fremskrivningsprincipperne

I perioden 1995-2022 er det offentlige forbrug steget med ca. 40 pct. ex. Covid-relaterede udgifter. Det svarer faktisk omtrent til den vækst, man ville have skønnet, hvis man havde brugt Finansministeriets normale fremskrivningsprincipper for offentligt forbrug i de mellemfristede fremskrivninger. Dog var væksten i det offentlige forbrug lidt højere i 00'erne, end Finansministeriets fremskrivningsprincipper ville tilsige, mens den modsat i 10'erne var lidt lavere.

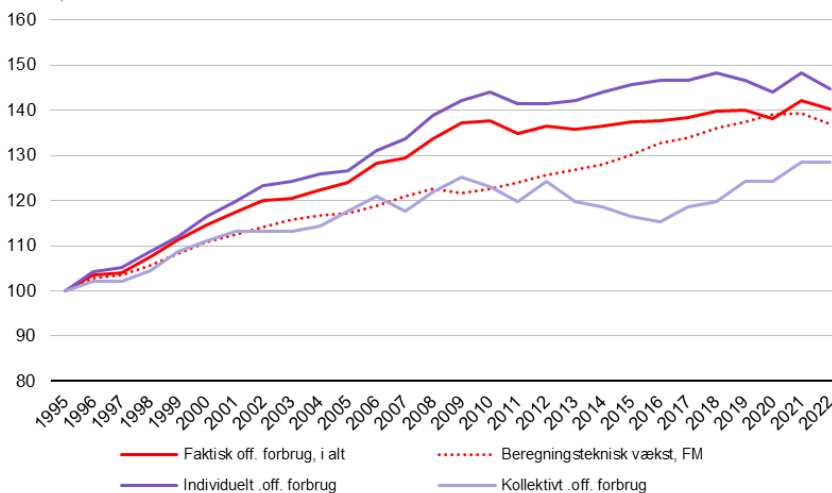
Den pæne overensstemmelse på det aggregerede niveau dækker over, at væksten i det individuelle offentlige forbrug i hele perioden har været noget højere end fremskrivningsprincipperne skulle tilsige, mens udviklingen i det kollektive offentlige forbrug har været lavere. Dette resultat findes også, når man ser på længere tidsperioder⁴.

Dermed viser den historiske udvikling i det offentlige forbrug ikke umiddelbare tegn på, at Baumols-omkostningssyge og Wagner-efakter fremadrettet vil presse det samlede offentlige forbrug uholdbart op.

Det individuelle forbrug vokser hurtigere end det kollektive

Udviklingen i realvæksten i offentligt forbrug

Indeks, 1995=100



Anm.: Tallene stammer fra figur 8.16 og 8.17 i publikationen DK2030. Dvs. det offentligt forbrug er opgjort på inputmetoden ex afskrivninger og korrigeret for covid-19 udgifter.

Kilde: DK2030 – Danmark rustet til fremtiden.

Sundhedsudgifterne er løbet fra væksten i det øvrige offentlige forbrug

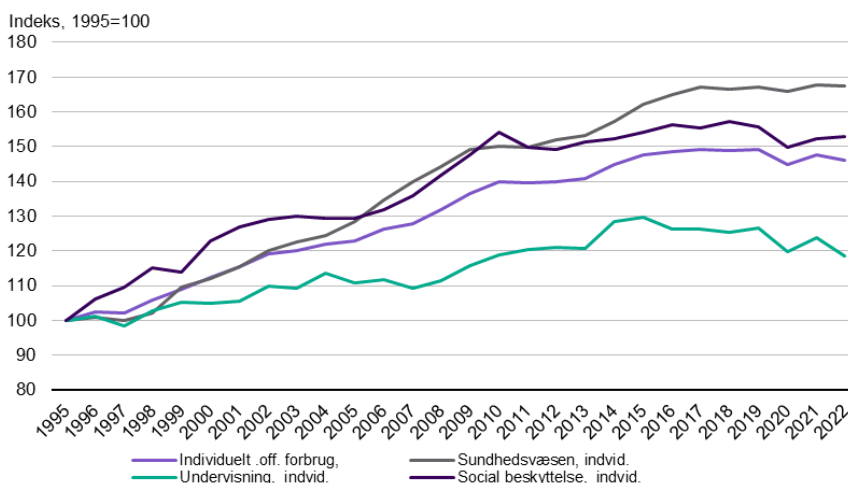
Imidlertid har efterspørgslen og udgiftspresset inden for nogle områder vokset væsentligt mere end den generelle offentlige service. Fx har realvæksten i det individuelle forbrug i sundhedsvæsenet været på knap 70 pct. siden i 1995, hvilket er 22 procentpoint højere end den generelle vækstrate i det individuelle offentlige forbrug.

⁴ Se kap. 8 i DK2030 – Danmark rustet til fremtiden

Hvis merstigningen i sundhedsudgifterne fortsætter i samme takt, vil det kræve, at de øvrige dele af det offentlige forbrug vokser mindre end fremskrivningsprincippet skulle tilsige (det demografiske træk plus løbende velstandsopskrivning). Dertil kommer, at væksten i det kollektive offentlige forbrug har været lavere end det individuelle, hvilket bl.a. skyldes en lav vækst i udgifterne til forsvar, som siden 1995 kun er vokset med 0,3 pct. om året. Frem mod 2030 vil forsvarsudgifterne stige markant som følge af 2 pct.-målsætningen. Det er ikke til at sige, hvad der vil være behov for efter 2030, og dermed er det usikkert, om en højere vækst end forudsat på det individuelle forbrug fortsat kan modsvares af lavere end ventet vækst på det kollektive forbrug.

Sundhedsudgifterne løber fra det øvrige individuelle forbrug

Udviklingen i realvæksten i offentligt forbrug



Anm.: Tallene er baseret på på OFF29, dog er de i korregeret for de covid-19 relaterede sundhedsudgifter i Danmarks Statistiks opgørelse (SHA1).
Kilde: Danmarks Statistik.

Overførselsindkomster

I 2024 forventes de samlede udgifter til *overførselsindkomster* at udgøre 421 mia. kr., hvilket er en stigning på godt 50 mia. kr. (2024-priser) ift. 1995. Den gennemsnitlige årlige vækst har været på 0,4 pct. om året, hvilket omtrent svarer til 1/3 af væksten i det offentlige forbrug.

Udgifterne til *folkepension mv.* har været støt stigende siden 1995, og i 2024 forventes udgifterne at udgøre knap 200 mia. kr., hvilket er en stigning på 79 mia. kr. ift. 1995. Udgifterne til *folkepension*

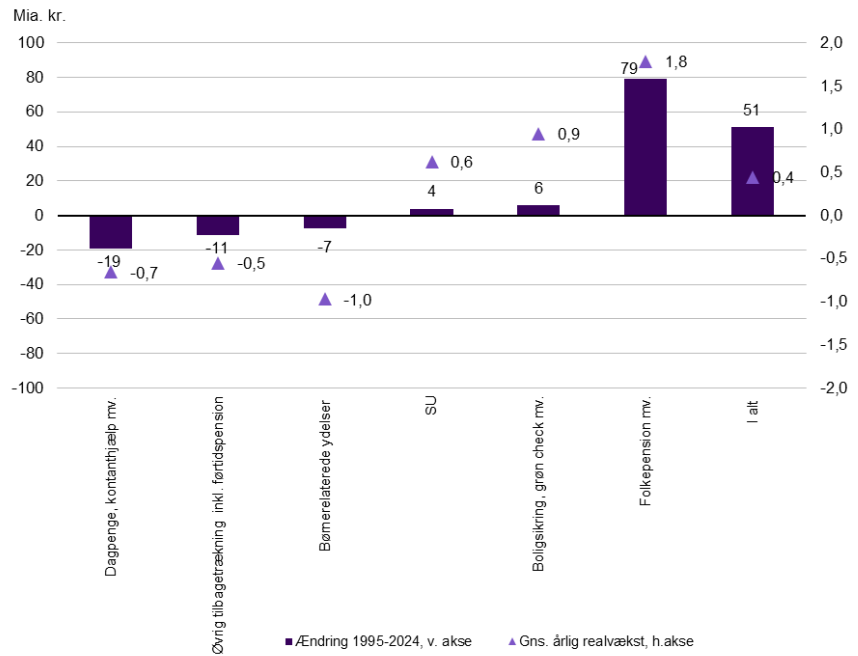
mv. er i gennemsnit steget med 1,8 pct. om året. Dermed forventes udgifterne til *folkepension mv.* i 2024 at stå for 47 pct. af de samlede udgifter til indkomstoverførsler, hvilket svarer til en stigning på 15 procentpoint ift. 1995. De stigende udgifter skyldes både ændringer i demografien og ændringer i folkepensionsalderen. Siden 1995 er antallet af folkepensionister steget fra godt 0,7 mio. modtagere i 1995 til knap 1,1 mio. modtagere⁵ i 2024. I perioden 1994-2003 var folkepensionsalderen 67 år, mens den i 2004 blev nedsat til 65 år, hvilket medførte en stigning i antallet af folkepensionister og et fald i antal førtidspensionister. Siden 2019 er folkepensionsalderen blevet gradvist hævet, således at den i 2024 er 67 år, hvilket isoleret set har reduceret antallet af modtagere igen.

I modsat retning er det gået med udgifterne til de *børnerelaterede ydelser* (fx børne- og ungeydelse, børnetilskud og tilskud til friplads), som er faldet med 7 mia. kr. siden 1995.

⁵ Antallet af folkepensionister kan godt være højere, idet folkepensionister i beskæftigelse kan udskyde modtagelsen af folkepension. Tallene for 2024 er en fremskrivning af antal modtagere i 2022 ganget med den forventet vækst i antal folkepensionister inkl. beskæftigelse fra ØR, december 23.

Udgifterne til pension er steget markant siden 1995

Ændring i offentligt forbrug i perioden 1995-2024, 2024-priser



Anm.: De seks grupperinger tager udgangspunkt i OFF10. *Dagpenge, kontanthjælp mv.* omfatter pkt. 1.4-1.13, *Øvrige tilbagetrækning* omfatter pkt. 1.2.2, 1.2.4 og 1.3, *Børnerelaterede ydelser* omfatter pkt. 1.14+1.16-1.18, SU omfatter pkt. 1.15, *Boligsikring* omfatter pkt. 1.19-1.24, *Folkepension* omfatter pkt. 1.1, 1.2.1 og 1.2.3.
Kilde Danmarks Statistik og DI-beregninger.

Bilag

Metodebeskrivelse

I perioden 1995-2022 er tallene for de offentlige udgifter baseret på Danmarks Statistiks opgørelser OFF3, OFF29, OFF10. Dog er der foretaget følgende justeringer i forbindelse med opgørelse af offentligt forbrug og overførselsindkomster:

Offentligt forbrug: Afviger fra Danmarks Statistiks udgiftsopgørelse, idet offentligt forbrug er opgjort netto, således at indtægter i form af salg af varer og tjenesteydelser er fratrukket.

Overførselsindkomster: I Danmarks Statistik opgørelse indgår løbende overførsler til husholdninger som fx indekstillaæg, befordring mv. Disse udgifter indgår under posten *øvrige overførsler mv.*

Øvrige overførsler mv.: Indeholder alle øvrige udgiftsposter, herunder overførsler til Færøerne og Grønland, udviklingsbistand, bidrag til EU's budget, lagerændringer og køb af jord og rettigheder.

Tallene for 2023 og 2024 er baseret på skønnene fra Økonomisk Regdegørelse, december 2023. De offentlige udgifter inden for *Offentligt forbrug, overførsler, subsider og øvrige overførsler* er omregnet til 2024-priser ved anvendelse af deflatoren for offentligt forbrug fra Nationalregnskabet. Udgifterne inden for *investeringer og renteudgifter* er omregnet til 2024-priser ved hjælp af deflatoren for faste bruttoinvesteringer fra Nationalregnskabet.
