

Workshops – 1. runde og 2. runde

Nedbringelse af arbejdsulykker i GSV

Lokale Musholm/Helleholm, 1. sal

GSV 's sikkerhedskultur

Rejsen til en sikker arbejdsplads



Hvem er vi?



Kenny Bjerre Petersen
Chef for Sikkerhed, kvalitet og miljø



Ivan Husted
Sikkerhed, miljø og kvalitetsspecialist

Hvem er GSV



- Danmarks største og førende materieludlejer
- 22 forskellige byer
- One stop shop til bygherrer
- 600 Ansatte
- 1,5 milliard omsætning i 2023
- Ejet af Franske Kiloutou

Introduktion til GSV's sikkerhedskultur

For at illustrere den kultur rejse vi har været på i GSV, har vi sammensat en timeline over forløbet



2019

Som tabellen viser havde vi i 2019 slet ikke højt nok fokus på sikkerhed. Vi så en en arbejdsulykke som værende et uheld.

Det er samtidig her at det går op for vores bestyrelse, og de vælger at sætte hårdt ind.

	2019
Ulykker uden fravær	37
Ulykker med fravær	30
Ulykkesfrekvens (LTIF)	33,16



Sikkerhed og kvalitetskursus

- (2019) Ud fra vores datagrundlag kan vi se det giver mening at vi starter fra bunden. Vi introducerer derfor et kursus alle medarbejdere skal igennem på 2,5-3 timers varighed. Kurset tager hånd om alle sikkerhedsregler i GSV samt intro til certificeringer



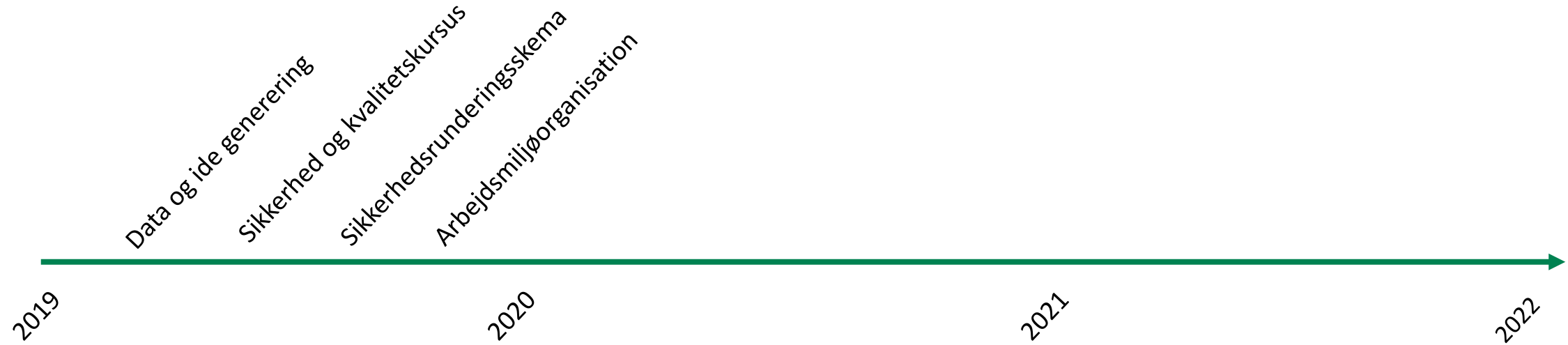
(2019)

Vi etablerede en stor arbejdsmiljøorganisation. Deres primære fokus er at arbejde med alle aspekter af arbejdsmiljøet og være stemmen for medarbejderne i organisationen. Hvert år sidder vi alle sammen og planlægger en strategi for det kommende år.



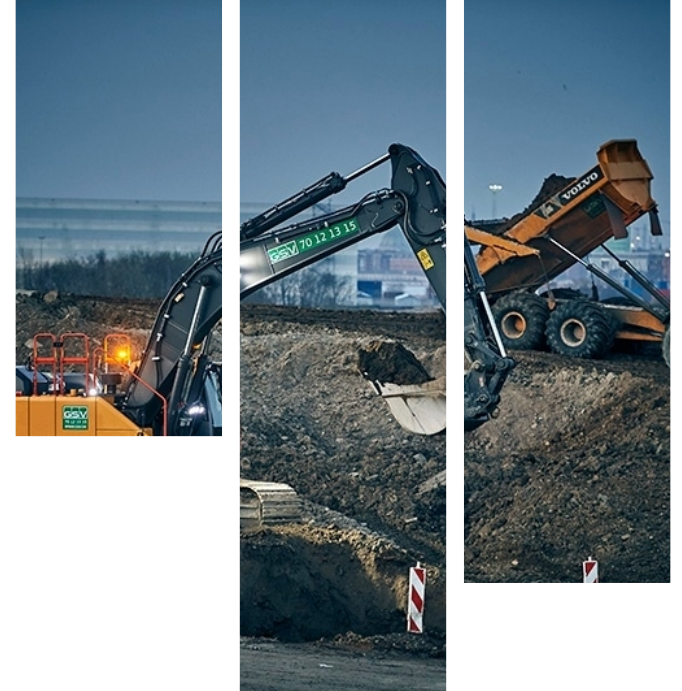
(2019)

Det er de forebyggende elementer vi benytter os af I 2019. Vi er dog langt fra tilfredse og beslutter derfor at vi fortsætter med at udvikle os



Kort snak med sidemand

- Hvad gør I af lignende tiltag I jeres virksomhed?
- Hvordan tror I det er gået med GSV's ulykkes tal umiddelbart efter første års fokus?



2020

Som tabellen illustrerer er vi langt fra i mål. De mange initiativer har givet en lille forbedring, men det er slet ikke nok, så i 2020 fortsætter vi hvor vi slap.

	2019	2020
Ulykker uden fravær	37	43
Ulykker med fravær	30	25
Ulykkesfrekvens (LTIF)	33,16	27,64

(2020)

I 2020 beslutter vi at gå den digitale vej. I samarbejde med vores softwareudvikler skabte vi en applikation, der er specifikt tilpasset vores forretning. Via appen kan du indberette risikoområder, ulykker, se sikkerhedsdokumenter og meget mere.



Dokumentbibliotek

- (2020) Med vores beslutning om at gå den digitale vej udviklede vi et dokumentbibliotek. Dette bibliotek indeholder alle sikkerhedsdokumenter samt alle de dokumenter, der udgør vores samlede certificeringsmodel. Dette har hjulpet os med at være transparente med vores dokumenter og intention omkring sikkerhed.






Arbejds miljø kørekort

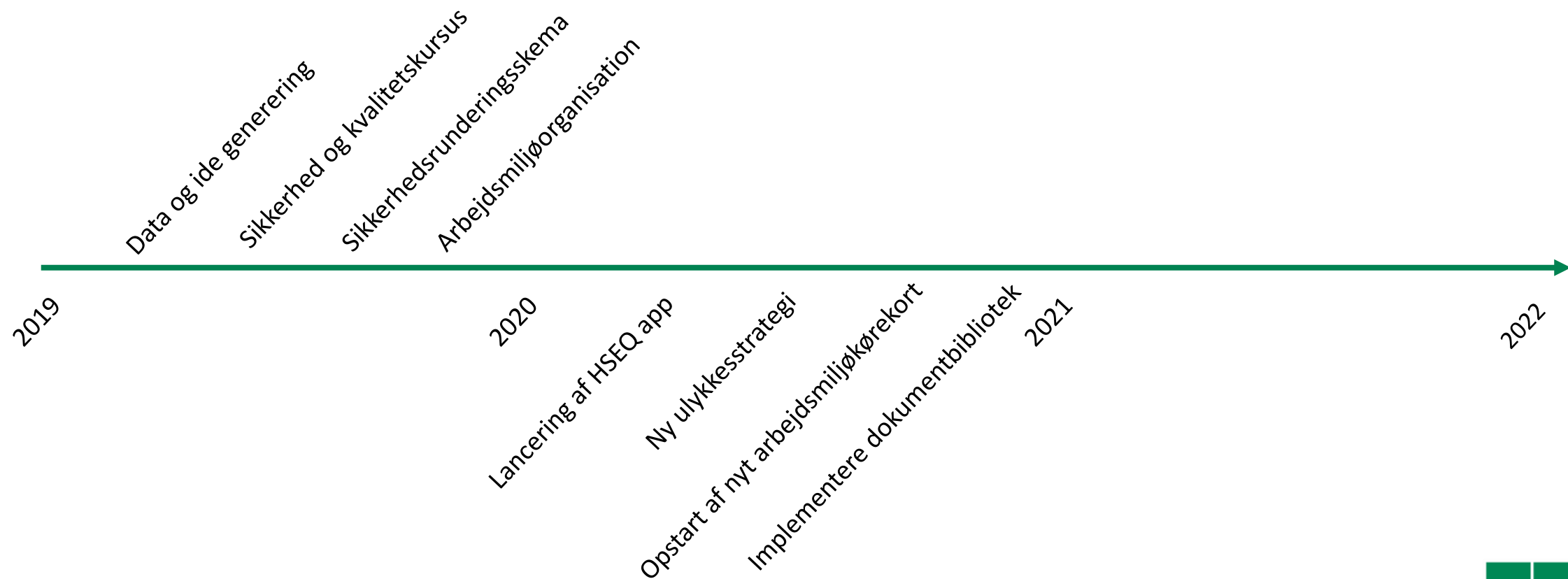
- (2020) Vi udviklede et arbejds miljø kørekort, som er obligatorisk for hver medarbejder at gennemføre. Kørekortet er programmeret og lavet af vores eget team, så vi kan tilpasse det til de aktuelle sikkerhedsobservationer, der er vigtige på det pågældende tidspunkt.



- (2020) Vi omstrukturerede hele vores ulykkesstrategi. Alle ulykker færdigbehandles efter 36 timer. Når en ulykke sker, rapporterer nærmest leder den med det samme i vores applikationen. Vores sikkerhedsafdeling (mig) modtager en besked på telefonen, og jeg tager straks handling. Hvis der er fravær i forbindelse med ulykken, følger vi op på stedet dagen efter klokken 10 om morgenen.

DAG 0 – Medarbejder	DAG 0 – Ansvarlig Leder	DAG 1 - Begge
<p>Ulykken indtræffer (pludselig opstået hændelse i arbejdstiden)</p> 	<p>Du får at vide der er sket en ulykke (alle ulykker indmeldes <u>straks</u>)</p> 	<p>Ulykkesopfølgning (obligatorisk efter alle ulykker hvor skadelidte ikke kan udføre sit normale arbejde dagen efter ulykken)</p> 
<ul style="list-style-type: none"> • Du ringer <u>straks</u> til din direkte leder og fortæller: <ol style="list-style-type: none"> 1. At du har været ude for en ulykke 2. Hvad der er sket 3. Om du forventer at kunne udføre dit normale arbejde i morgen • Hvis du ikke kommer igennem, orienterer du kort din direkte leder på sms om at du har været ude for en ulykke, og så ringer du til din leders leder osv. op i systemet indtil du får fat i en ansvarlig leder • Hvis du ikke forventer at kunne udføre dit normale arbejde i morgen, skal du søge læge/skadestue <u>i dag</u> og få en lægeerklæring • Hvis du ikke kan udføre stillesiddende arbejde, skal det stå eksplicit i lægeerklæringen 	<ul style="list-style-type: none"> • Du melder <u>straks</u> ulykken til Sikkerhedsteamet når du har talt med medarbejderen • Når du får kontakt med en medarbejder der har været ude for en ulykke, spørger du ind til: <ol style="list-style-type: none"> 1. Hvad der skete 2. Om han/hun forventer at kunne udføre sit normale arbejde i morgen • Hvis medarbejderen ikke forventer at kunne udfører sit normale arbejde i morgen, beder du ham/hende: <ol style="list-style-type: none"> 1. Søge læge/skadestue <u>i dag</u> og få en lægeerklæring 2. Medbringe lægeerklæring til ulykkesopfølgning i morgen kl. 10 på ulykkesstedet 3. Ligge ud for en taxa, som GSV efterfølgende refunderer 	<ul style="list-style-type: none"> • Kl. 10 dagen efter ulykken mødes på ulykkesstedet: <ul style="list-style-type: none"> • Skadelidte (tager en taxa på GSVs regning) • Ansvarlig leder • Repræsentant fra Sikkerhedsteamet • Formål med mødet: <ul style="list-style-type: none"> • Gennemgang og analyse af ulykken • Udarbejde handlingsplan • Opstart af 'I gang igen' • Inden Sikkerhedsteamet forlader ulykkesstedet: <ul style="list-style-type: none"> • Anmeldelse i EASY • Orientering om forløbet til: <ul style="list-style-type: none"> • Arbejds miljøorganisationen • VL gruppen

Sådan var situationen i 2020. Vi kunne se en bemærkelsesværdig ændring i antallet af hændelser, men vi var stadig ikke tilfredse. I vores opfattelse er ét enkelt uheld ét for mange, så da vi gik ind i 2021, havde vi flere ideer.



I 2021 begyndte vi at høste frugterne af vores initiativer. Vores ulykker med fravær og LTIF blev reduceret markant og vi fortsatte med at udvikle og forfine vores initiativer i løbet af 2021.

	2019	2020	2021
Ulykker uden fravær	37	43	37
Ulykker med fravær	30	25	10
Ulykkesfrekvens (LTIF)	33,16	27,64	11,34



(2021) Mens 2021 skred frem, gjorde vi det samme. Vi iværksatte et instruktionsdokument, der er obligatorisk for alle nye medarbejdere. Vi gjorde dette, fordi vores data viste mange hændelser med nyansatte og vikarer. Samtidig gav det god værdi i form at nudge sikkerhed til alle medarbejdere.

GSV SPILLEREGLER:

- Som ny medarbejder, vil du fra dag 1. få tilknyttet en mentor, som hjælper dig ombord i dit nye job.
- Sikkerhed kommer altid først og vi går ikke på kompromis med sikkerheden. Hvis du observerer sikkerhedsmæssige forhold så stop forholdet og kontakt din mentor eller nærmeste leder.
- De første 3 arbejdsdage vil du i 30 minutter snakke med afdelingslederen om sikkerhed på arbejdet
- Arbejdsdagen starter som det første med håndvask og evt. afsprøjtning. Bemærk vores rygeregler, der må kun ryges ved opsatte "rygning tilladt" skilte.
- Kører du i bil, skal du bemærke at hver afdeling har hastighedsbegrænsninger og "ingen tomgang" politik.
- Biler skal bakkes ind i parkeringsbåsen. Det højner sikkerheden, når bilen skal forlade pladsen igen.
- Privat telefoni og SoMe er henvist til pauserne.
- Sikkerhedsfodtøj og synlighedstøj skal bæres i alle produktionsområder, altid. *(du får stillet arbejdstøj til rådighed af vikarbureauet hvis du er vikar)*
- Vi arbejder i en travl hverdag, hvor tingene forandrer sig løbende over dagen. Derfor møder vi dagen med godt humør, foretagsomhed og fleksibilitet.
- Alting har en plads. Spørg, hvis du er i tvivl!
- Vi går heller ikke på kompromis med kvaliteten ift. vores kunder. Derfor er vi [DRA certificeret](#). At være GSV kunde, skal være en positiv oplevelse. Som medarbejder har du samme ansvar for, at vi efterlever vores standarder
- Spørg hellere en gang for meget end for lidt. Vi accepterer ikke selvvalgt uvidenhed og unødige chancer.
- Hvis du arbejder i Klargøringen eller Pak, tilbydes du et vaccinationstilbud med hepatitis A+B ([Twinrix](#)). Se dokument [Her](#)
- Besøg www.gsv.dk/om-gsv/ og læs mere om [GSV's](#) Vision og Mission
- Hvis du arbejder udenfor normal åbningstid og porten er lukket, må du ved automatisk port ikke forlade indkørslen, før porten er helt lukket igen. Det er her dit ansvar, at uautoriserede personer ikke får adgang til lokationen. Adgangskoder er personlige og må ikke deles med andre.

OMRÅDE	DATO	VIKAR	MENTOR/LEDER
Arbejds miljø (DRA) Plancher			
Kemi Arkiv			
Samlingspunkt			
Hjertestarter			
Påbudstavler i området <i>f.eks. maske, sikkerhedsbriller og høreværn etc.</i>			



SÆRLIGE FARLIGE FORHOLD PÅ DIN LOKATION – GENNEMGÅS AF DIN NÆRMESTE LEDER			
OMRÅDE	DATO	VIKAR	MENTOR/LEDER

GENERELT:

Det skal være sjovt at gå på arbejde hos GSV. Et godt og sundt smil koster heldigvis intet. Vi må selvfølgelig gerne stille høje forventninger til hinanden, men altid have for øje, at spille en god bold til næste kollega i værdikæden.

En spilleregul, som er overliggeren over alle de andre – "*tal ordentligt, det koster ikke noget*" og det bedste er, at det ikke kræver en særlig uddannelse eller specielle kompetencer.

Vi glæder os til at få dig ombord hos Danmarks største materiel udlejningsvirksomhed.

Underskrift medarbejder _____

Underskrift Leder _____

Dato _____

Fastansættelse: Kopi arkiveres af lederen i vores [HR system](#).

Vikariat: Dokumentet scannes og opbevares, samt sendes til din lokale [JKS kontaktperson](#) som dokumentation.

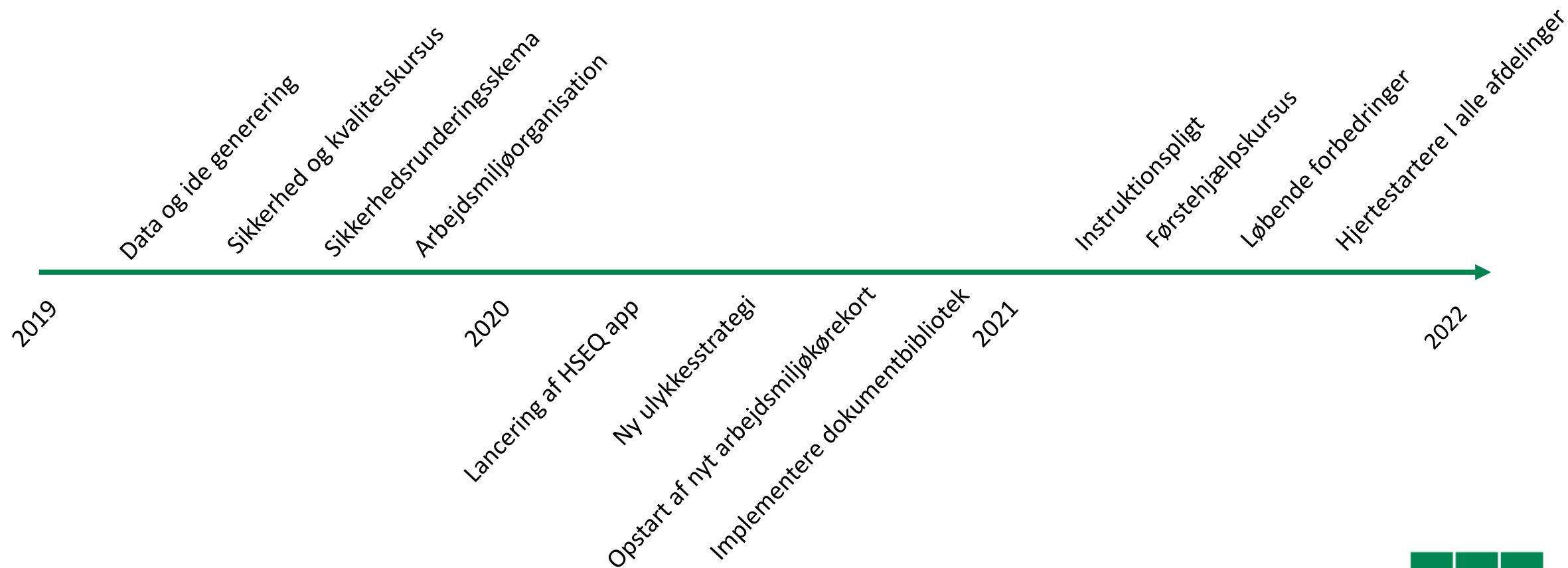
(2021) Vi besluttede at vise, hvor alvorligt vi tager sikkerhedskulturen, ved at købe hjertestartere til alle vores lokationer. Sammen med disse hjertestartere blev der tilrettelagt en specifik kursus for alle medarbejdere. Kurset omhandlede basal førstehjælp og hvordan man bruger hjertestarteren i tilfælde af nødsituationer. De fleste af hjertestarterne er samtidig tilmeldt så hjerteløbere kan hente dem.



(2021) Vi foretog en masse forbedringsarbejde. Appen blev opdateret på baggrund af feedback fra medarbejderne. Det samme gjorde vi med de forskellige kurser, vi lancerede, og strategien for håndtering af hændelser blev endnu stærkere. Samtidig havde man en følelse af at det ikke var tabubelagt at påpege sikkerhedsbrister overfor hinanden, kulturen var begyndt at sætte ind.



Således var initiativerne igennem 2021, hvor det for alvor begyndte at vise sig i tallene at en sikkerhedskultur var i gang med at udbrede sig.



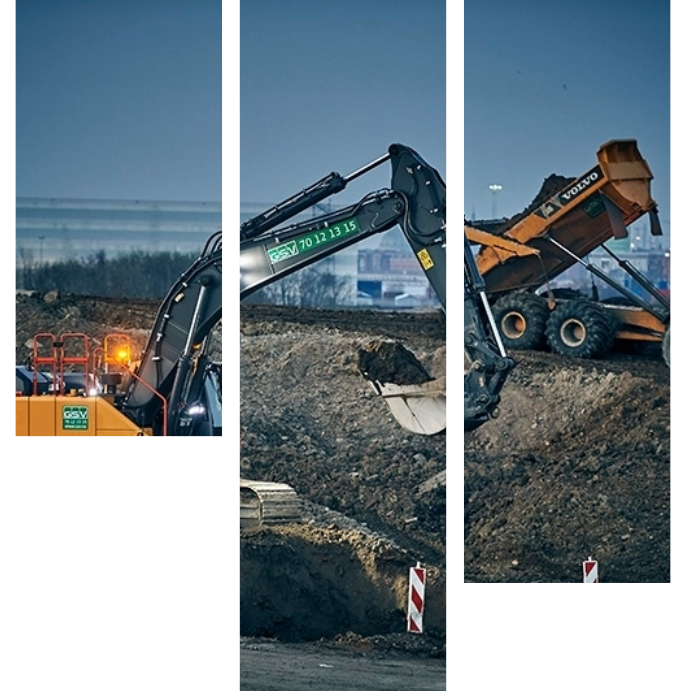
Som i ser, klarer vi os rigtig godt i 2022. Vores ulykkesfrekvens har aldrig været bedre, og man begynder at fornemme kulturen og det at turde sige fra sprede sig i alle afkroge af GSV

	2019	2020	2021	2022
Ulykker uden fravær	37	43	37	40
Ulykker med fravær	30	25	10	6
Ulykkesfrekvens (LTIF)	33,16	27,64	11,34	6,11



Øvelse

- Kan I benytte nogle af de tiltag GSV har brugt i jeres virksomhed?
- Hvordan kan I ændre jeres sikkerhedskultur?



I 2023, sker det så endelig at vores resultater bliver anerkendt eksternt, vi går nemlig hen og vinder arbejdsmiljøprisen i kategorien ulykker (uddelt af arbejdsmiljørådet)

”Her er en arbejdsplads, der i en udsat branche virkelig sætter baren højt. GSV vinder Arbejdsmiljøprisen, fordi de gennem en langvarig og systematisk indsats har skabt resultater, der sænker antallet af arbejdsulykker markant. Arbejdsmiljøindsatsen er omfattende, og de har sågar udviklet en app, der understøtter opmærksomheden på sikkerheden i dagligdagen. Det er glædeligt at se arbejdsmiljørepræsentanternes involvering og ledelsens vedholdende fokus på at udvikle en kultur, der understøtter en sikker arbejdsplads. At GSV formår at skabe disse resultater under en fusion er helt fantastisk.”



Hvordan går det så i dag?

Vi har aldrig haft mere travlt end vi har nu.
Vi har på et år ansat mere end 100 nye medarbejdere – samtidig er vi blevet opkøbt af en stor fransk koncern – Kiloutou. Dette har dog ikke svækket os, og vi har formået at holde øjet på bolden I 2023 som vores tal også viser.

	2019	2020	2021	2022	2023
Ulykker uden fravær	37	43	37	41	56
Ulykker med fravær	30	25	10	6	4
Ulykkesfrekvens (LTIF)	33,16	27,64	11,34	6,11	3,7



Workshops – 3. runde og 4. runde
Vælg det korrekte stillads - som alle på pladsen
får gavn af - Lokale Musholm/Helleholm, 1. sal



BFA BYGGE & ANLÆG

Besøg os på bfa-ba.dk

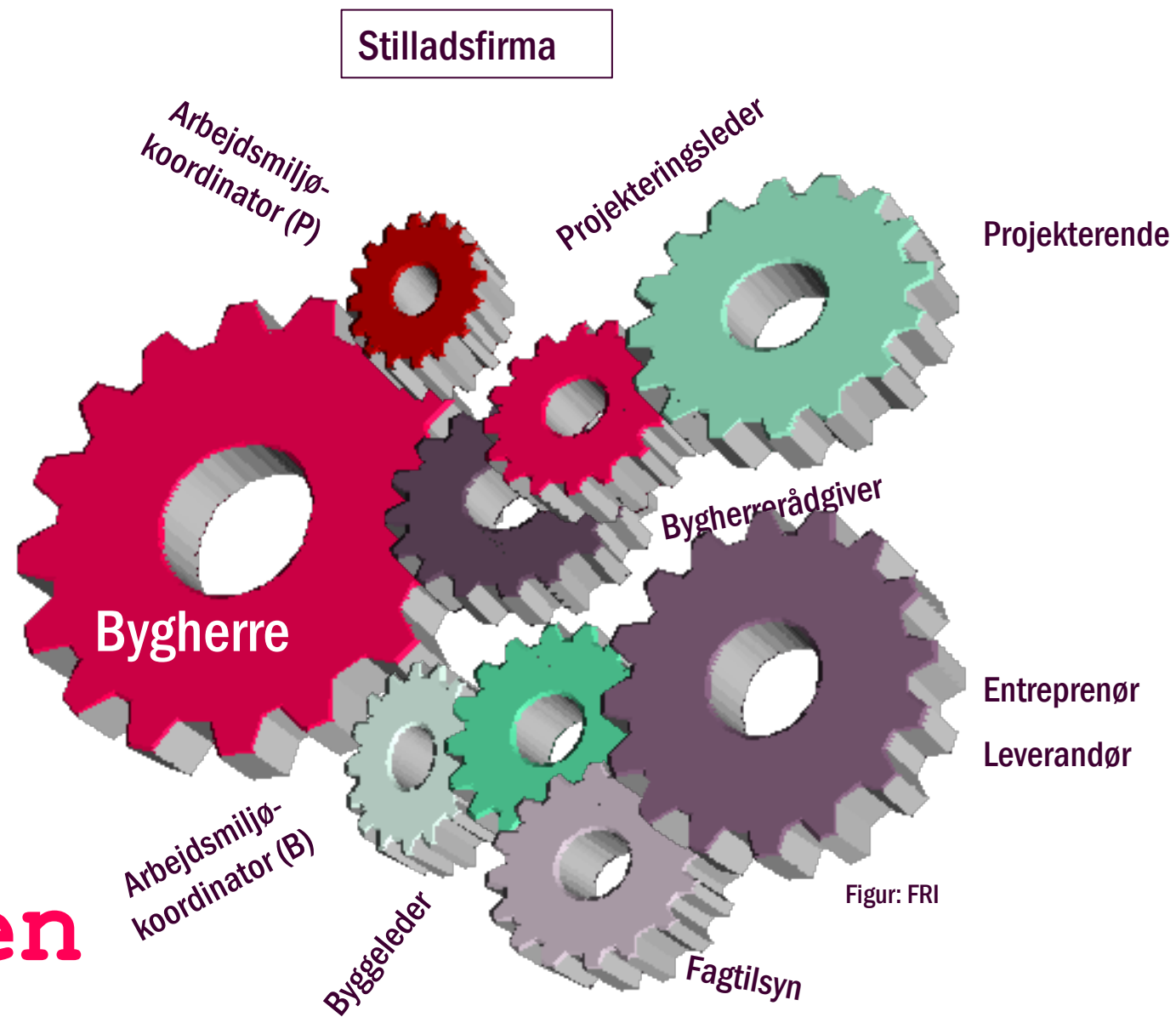
- målrettet bygherrer, rådgivere og projekterende

—
Optimer byggeprocessen
med det korrekte
stillads

Program:

- Indledning
- Fokus på sikkerhed og arbejdsmiljø vedr. stilladser
 - Nye branchevejledninger om stilladser
 - Hvor finder man viden henne? <http://www.korrektstilladser.dk/>
 - Hvad skal man være opmærksom på, når man vælger et stillads
 - Kontrol af opsat stilladser - fejl og mangler.
- Case
- Erfaringsudveksling

Aktører i bygge- og anlægsbranchen

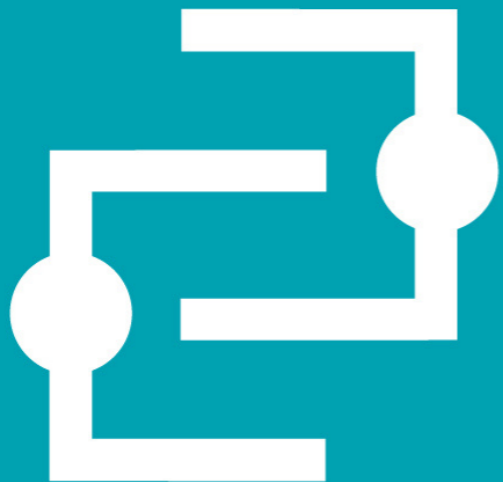


Tidligere stilladsmøder

2016 <https://byggeproces.dk/opsamling-paa-moeder-om-korrekte-stilladser/>

2018 <https://byggeproces.dk/opsamling-fra-moeder-om-stilladser/>

2024 <https://byggeproces.dk/opsamling-optimer-byggeprocessen-med-det-korrekte-stillads/>

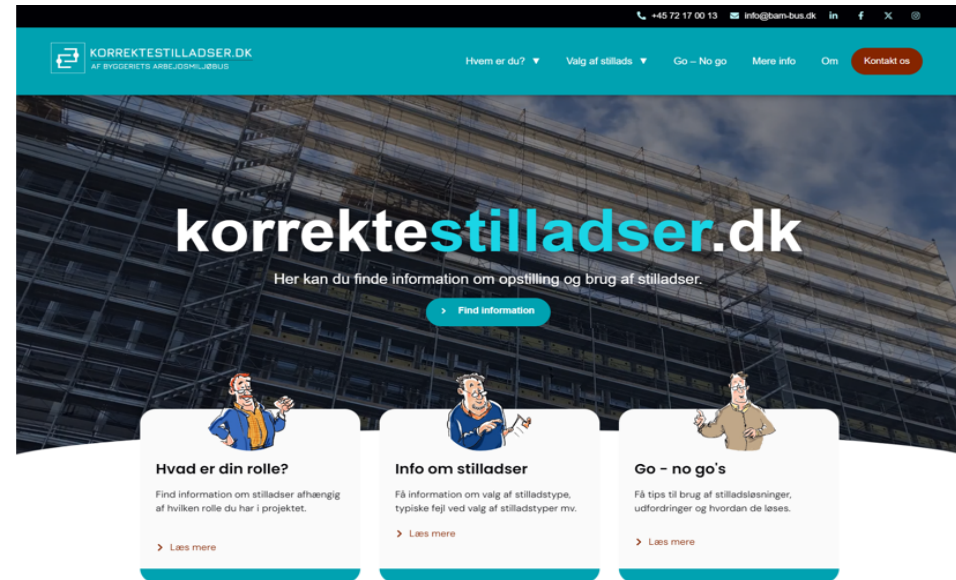
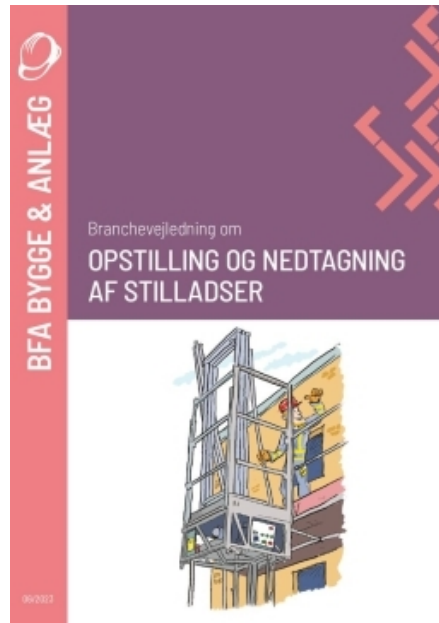


BYGGERIETS
ARBEJDSMILJØBUS

**Korrekte stilladser
D. 07-03-2024**



BYGGERIETS
ARBEJDSMILJØBUS



- At-vejledning 45.1 Stilladsopstillerens ansvar <https://at.dk/regler/at-vejledninger/stilladsopstillerens-ansvar-45-1/bilag-1/>

ANSVAR OG PLIGTER FOR ARBEJDSMILJØET

Byggepladsens stilladser er tekniske hjælpemidler, der ofte anvendes af flere faggrupper. Derfor må det nøje overvejes hvilken stilladstype og konstruktion, der skal opstilles, så det efterfølgende arbejde kan udføres på en sikkerheds- og sundhedsmæssig forsvarlig måde.

Både stilladsopstillingen og den efterfølgende brug af stilladset kan kun gennemføres sikkerheds- og sundhedsmæssigt forsvarligt, hvis de nødvendige forudsætninger er indarbejdet under såvel projekteringen, planlægningen og udførelsen.

Alle parter i et byggeprojekt har derfor ansvar og pligter i forhold til arbejdsmiljøloven.

Ifølge Arbejdsmiljøloven har både bygherren, den projekterende, leverandøren, arbejdsgiver (udførende) og de ansatte en række pligter, der er med til at sikre, at projektet kan gennemføres sikkerheds- og sundhedsmæssigt forsvarligt.

For yderligere beskrivelser af disse generelle ansvars- og pligtområder henvises til byggeproces.dk



korrektestilladser.dk

Her kan du finde information om opstilling og brug af stilladser.

[> Find information](#)



Hvad er din rolle?

Find information om stilladser afhængig af hvilken rolle du har i projektet.

[> Læs mere](#)



Info om stilladser

Få information om valg af stilladstype, typiske fejl ved valg af stilladstyper mv.

[> Læs mere](#)



Go – no go's

Få tips til brug af stilladsløsninger, udfordringer og hvordan de løses.

[> Læs mere](#)

Sådan vælger du

Der findes to grundtyper af stilladser: Rulle/bukkestilladser, typisk til mindre opgaver og lavere højder, og systemstilladser, som igen er opdelt i rammestilladser og søjlestilladser. Ved bestilling af et stillads er der en række oplysninger, som er nødvendige for at stilladsentreprenøren kan levere et stillads, som er anvendeligt:

Krav til bredde, herunder:

- Behov for fribredde (omkring arbejdsprocesser, materialer og tekniske hjælpemidler).
- Tekniske hjælpemidler (hvor meget fylder de).
- Arbejdsproces (ergonomi, knæliggende arbejde osv.).
- Materialer (hvor meget fylder de, og hvordan transporteres det).

Krav til belastningen, herunder

- Arbejdsprocesser (hvor mange skal arbejde på stilladset – vægt).
- Tekniske hjælpemidler (hvor meget vejer de).
- Materialer (hvor meget vejer de).

Som hjælp til vurdering af, hvilket stilladstype der er anvendelig, kan du bruge disse hjælpeskemaer:



Typiske fejl ved valg af stilladstyper

- Der vælges **rammestillads**, idet der er brug for et klasse-3 stillads. Det betyder, at der ikke kan køres med trillebør og andre tekniske hjælpemidler igennem rammerne.
- Der vælges et **bredt søjlestillads uden konsoller**. Det betyder at det er svært at flytte arbejdshøjder, når der er nye arbejdsopgaver.
- Der vælges **rammestillads eller smalt søjlestillads til tagarbejde**. Det betyder, at det kan være svært at kombinere tagarbejdet med transport og oplagring af materialer.
- Der vælges **ladetårne i klasse 3**. Det betyder, at ladetårnet ikke kan klare store belastninger, når leverandører kommer med store leverancer. Ladetårnet overbelastes, eller også må materialerne afleveres på jorden med ergonomisk belastning for håndværkerne til følge.

Det er vigtigt at bemærke at alle disse problemer kan løses undervejs:

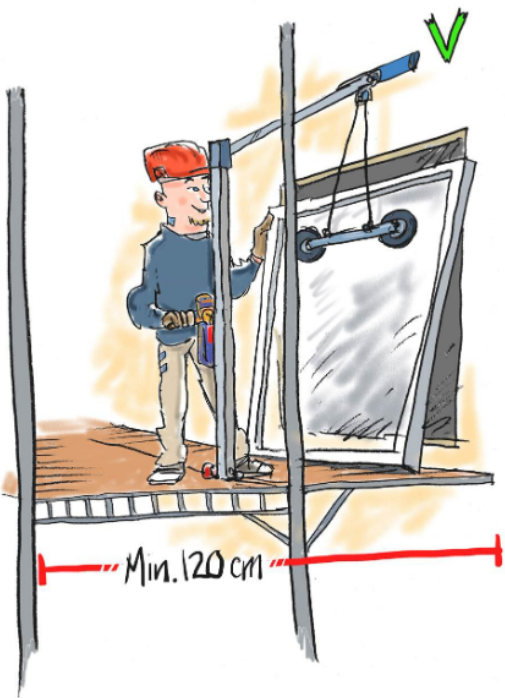
- ved at udbygge stilladset, både i **bredde og lastklasse**,
- ved at nedtage en type stillads og **opsætte et nyt**,
- ved at stilladset nedtages, og at **lifte og arbejdsplatforme** bruges til de sidste arbejdsfunktioner.

Disse løsninger er imidlertid dyre, og derfor vil en grundig vurdering af valg af stilladstype fra starten betyde en ergonomisk fordel for de håndværkere, der skal arbejde på stilladset, en økonomisk fordel for bygherren og uden tvivl en hurtigere og bedre byggeproces. Det er vigtigt, at alle håndværkergrupperne inddrages i planlægning af brug af stilladset. Dermed ved bygherren (og stilladsfirmaet), hvilke arbejdsfunktioner der skal udføres på stilladset i løbet af byggeriet.



Planlægning af stillads

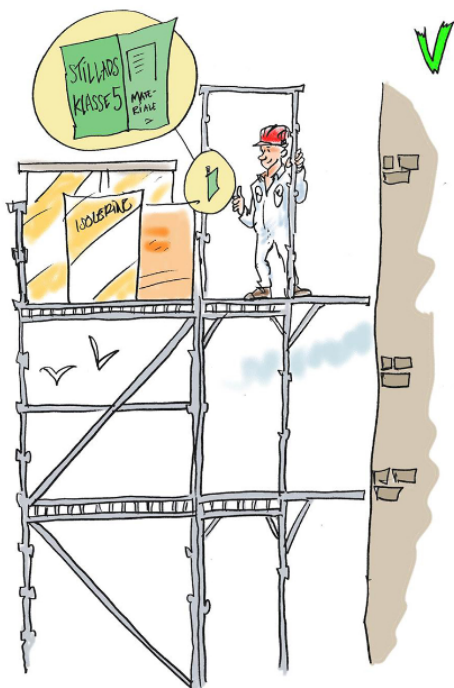
- **Breddeklasse (W)**
- • Arbejdsprocesser (ergonomi, knæliggende arbejde osv.).
- • Behov for fribredde (omkring arbejdsprocesser, materialer og tekniske hjælpemidler).
- • Brug tekniske hjælpemidler (hvor meget fylder de).
- • Materialer (hvor meget fylder de, og hvordan transporteres det).



Typiske arbejdsprocesser	Bredde-klasse	Bredde (w)
Facadearbejde, fx inspektion, malerarbejde og mindre reparationsarbejder (stående arbejde).	W06	0,6 - 0,9
Facadearbejde, fx malerarbejde, mindre reparationsarbejder (stående arbejde), og hvor der skal transporteres materialer på stilladset – eventuelle konsoller må ikke forskydes fra hoveddæk.	W09	0,9 - 1,2
Facade og tagarbejde, fx filsning, fugeudkradsning, lettere pudsearbejde, vinduesudskiftning, sandblæsning, højtryksspuling samt knæliggende arbejde.	W12	1,2 - 1,5
Anvendes typisk på dele af stilladset, fx når der er behov for tilpasninger i forhold til facaden eller hvor der udføres mange samtidige arbejdsprocesser.	W15	1,5 - 1,8
Anvendes typisk på dele af stilladset, fx når der er behov for tilpasninger i forhold til facaden eller hvor der udføres mange samtidige arbejdsprocesser.	W18	1,8 - 2,1
Opmuring og tagarbejde.	W21	2,1 - 2,4
W24 anvendes om stilladser, der opstilles som platforme, fx skorstensstillads	W24	fra 2,4

BFA-vejledning – Standardblade for systemstilladser, side 14

- **Lastklasse**
- • Arbejdsprocesser (hvor mange skal arbejde på stilladset – vægt).
- • Tekniske hjælpemidler (hvor meget vejer de).
- • Oplag af materialer (hvor meget vejer de).
- Når der skal arbejde flere faggrupper på stilladset, skal man vælge en bredere stilladsklasse.
- Vær særligt opmærksom på, at afstanden mellem stilladsdæk



BELASTNINGSKLASSE

Stillads- klasse	A	B	C	D	
	Fladlast Kg/m ²	Koncentreret last 500x500 mm Kg	Koncentreret last 200x200 mm Kg	Belastning på delareal Kg/m ²	Koncentreret last/m ²
1	75	150	100		
2	150	150	100		
3	200	150	100		
4	300	300	100	500	0,4 x belastning af delareal
5	450	300	100	750	0,4 x belastning af delareal
6	600	300	100	1000	0,5 x belastning af delareal



2.2. Uddannelse, oplæring og instruktion af ansatte

Arbejde med opstilling, ændring og nedtagning af stilladser, der er over 3 m høje, er omfattet af reglerne om særligt farligt arbejde. Stilladsopstilleren skal derfor – i sin egenskab af arbejdsgiver – sikre, at de ansatte har gennemgået en lovpligtig arbejdsmiljøfaglig uddannelse, der matcher de stilladskonstruktioner, de skal opstille. Stilladsopstilleren skal endvidere sikre, at de ansatte er oplært i arbejdet, og at de har fået en konkret instruktion.

Det er stilladsopstillerens ansvar at sikre, at de ansatte ikke opstiller, ændrer og nedtager stilladser uden at have den nødvendige uddannelse, instruktion og oplæring.



2.4. Sikring af de ansatte mod nedstyrtning

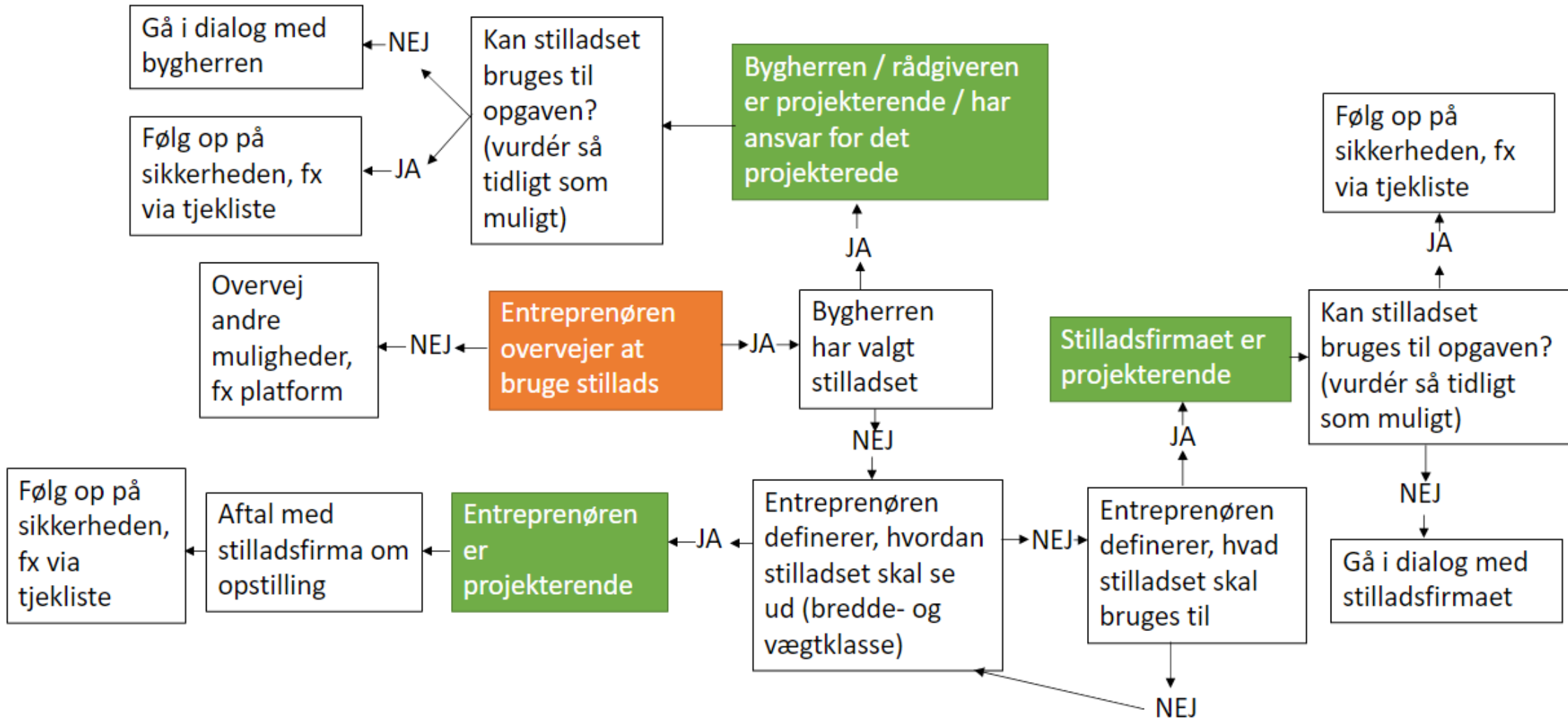
Det er stilladsopstillerens ansvar at sikre, at de ansatte, der arbejder med opstilling, ændring og nedtagning af stilladser fra omkring 2 m's højde over underlaget, er sikret forsvarligt mod nedstyrtning både ned gennem stilladset og ved den udvendige og den indvendige side af stilladset, samt ved enderne af stilladset. De ansatte skal sikres mod nedstyrtning på den indvendige side af stilladset, hvis afstanden mellem stilladsdækket og facaden er større end 0,3 m











Stillads				
Område	Ja	Nej	IR	Kommentar
Typiske arbejdsprocesser				
Er der en opstillingsvejledning				
Opklodsning forsvarlig og fodspindel (maks. 20 cm)				
Er stilladset forankret forsvarligt				
Er adgangsvejene hensigtsmæssige og forsvarlige (separate opgangsfelter)				
Er stilladset sikret med diagonalafstivning				
Er stilladset sikret mod påkørsel				
Rækværk ved alle frie kanter, herunder ende rækværk				
Håndliste, når afstanden mellem hoveddæk og konsoldæk er mellem 0,5 – 2 meter.				
Hånd og knæliste når afstanden mellem hoveddæk og konsoldæk er større end 2 meter				
Er der rækværk ved ladesteder				
Er afstanden mellem stillads og facade forsvarlig (maks. 30 cm)				
Er huller og åbninger afdækket forsvarligt				
Er dækkene forsvarligt fastholdt				
Er der fortaget eftersyn af dækkene				
Er ibrugtagningsskiltet til stede				
Er stilladsbredde forsvarlig i forhold til det arbejde som skal udføres				
Er lastklassen forsvarlig i forhold til brugen				
Hvis man ændrer/opstiller/nedtager stilladser over 3 m. (3 ugers systemstillads kursus)				
Er stilladset hensigtsmæssigt til opgaven?				
Særligt for stillads til tagarbejde				
Er der skærm på stilladset				
Er der opragende stilladsdele				
Er der en tæt afdækning (max 30mm)				
Er stilladset forankret lige under dæk niveau				
Er der max 50 cm. Fra stilladsdæk til tagfod				
Er der en skriftlig risikovurdering (ved tagarbejde fra 2 m til 3,5 m)				

Casearbejde



- Hvilket stillads (last- og breddeklasse) vil I foreslå, hvis der skal udskiftes vinduer og tag?
- Oplist overvejelser og opmærksomhedspunkter

Breddeklasse:

Typiske arbejdsprocesser	Breddeklasse	Bredde (w)
Facadearbejde, fx inspektion, malerarbejde og mindre reparationsarbejder (stående arbejde).	W06	0,6 - 0,9
Facadearbejde, fx malerarbejde, mindre reparationsarbejder (stående arbejde), og hvor der skal transporteres materialer på stilladset – eventuelle konsoller må ikke forskydes fra hoveddæk.	W09	0,9 - 1,2
Facade og tagarbejde, fx filsnig, fugeudkradsning, lettere pudsearbejde, vinduesudskiftning, sandblæsning, højtryksspuling samt knæliggende arbejde.	W12	1,2 - 1,5
Anvendes typisk på dele af stilladset, fx når der er behov for tilpasninger i forhold til facaden eller hvor der udføres mange samtidige arbejdsprocesser.	W15	1,5 - 1,8
Anvendes typisk på dele af stilladset, fx når der er behov for tilpasninger i forhold til facaden eller hvor der udføres mange samtidige arbejdsprocesser.	W18	1,8 - 2,1
Opmuring og tagarbejde.	W21	2,1 - 2,4
W24 anvendes om stilladser, der opstilles som platforme, fx skorstensstillads	W24	fra 2,4

BFA-vejledning – Standardblade for systemstilladser, side 14

Stillads-klasse	A	B	C	D	
	Fladlast	Koncenteret last 500x500 mm	Koncenteret last 200x200 mm	Belastning på delareal	
	Kg/m ²	Kg	Kg	Kg/m ²	Koncenteret last/m ²
1	75	150	100		
2	150	150	100		
3	200	150	100		
4	300	300	100	500	0,4 x belastning af delareal
5	450	300	100	750	0,4 x belastning af delareal
6	600	300	100	1000	0,5 x belastning af delareal

Erfaringsudveksling og valg af stillads

- Hvordan forholder I jer til valg af stillads?
- Hvilken viden er nødvendig ved valg af stillads?
- Hvordan sikres et godt samarbejde om valg og opstilling af stillads? Hvem skal gøre hvad?